

Aprovat pel Ple de l'Ajuntament
en sessió del dia de la data.
L'Hospitalet de Llobregat - 6 JUNY 2001

LA SECRETARIA GENERAL

Petra Masullo Garcia



Generalitat de Catalunya
Departament de Política Territorial
i Obres Públiques
Comissió d'Urbanisme de Barcelona

APROVAT DEFINITIVAMENT PER LA
COMISSIÓ D'URBANISME DE BARCELONA
EN SESSIÓ 19 SET. 2001

LA SECRETARIA.



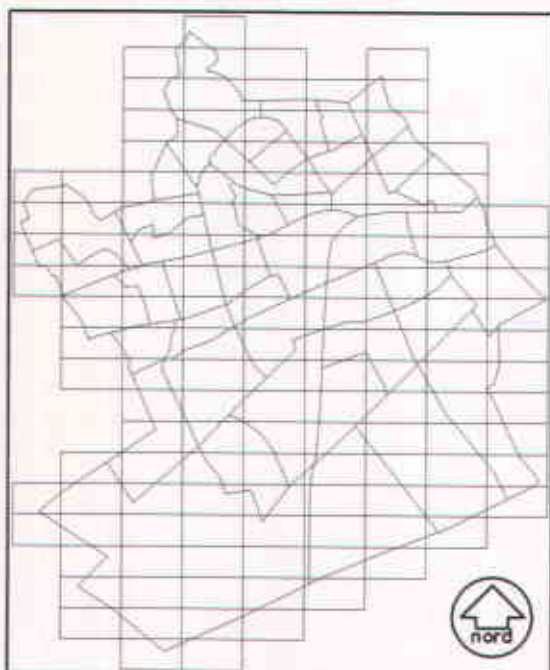
Ajuntament de L'Hospitalet

A D U

Agència de Desenvolupament Urbà
de L'Hospitalet

PLA ESPECIAL DE PROTECCIÓ DEL PATRIMONI ARQUITECTÒNIC
DE L'HOSPITALET DE LLOBREGAT

TEXT REFÓS
2001



LOCALITZACIÓ DELS EDIFICIS CATALOGATS

QUADERN 07: CATÀLEG

(V) Fitxes 41 a 50
Just Oliveras, C., núm. 37 / Major, C., núm. 54

MAIG 2001

Aprovat pel Ple de l'Ajuntament
 en sessió del dia de la data.
 L'Hospitalet de Llobregat - 6 JUNY 2001



ADREÇA PRINCIPAL : Just Oliveras, Rambla de, 37

ADREÇA SECUNDARIA: Pau, Ptge. de la, 1



PLA ESPECIAL DE PROTECCIÓ DEL PATRIMONI ARQUITECTÒNIC TEXT REFÓS
 DE L'HOSPITALET DE LLOBREGAT

Generalitat de Catalunya
 Departament de Política Territorial
 i Obres Públiques
 Comissió d'Urbanisme de Barcelona

2001

ADREÇA PRINCIPAL: Just Oliveras, Rambla de, 37
 Aprovat pel Ple de l'Ajuntament
 en sessió del dia de la data
ADREÇA SECUNDARIA: Pau, Ptge. de la, 1 L'Hospitalet de Llobregat - 6 JUNY 2001
 LA SECRETARIA GENERAL
CRONOLOGIA I AUTORS: 1916 Construcció original Petra Manillo Garcia
 Ramon Puig i Gairalt, arquitecte
US ORIGINAL: Habitatges
US ACTUAL: Habitatges

BIBLIOGRAFIA:

GIMENEZ/LOPEZ/LLOREDA/RUIZ/DOMINGUEZ, 1992.

ARXIUS:

A.H.H. Expedients 1572 i 1620.



Aprovat pel Ple de l'Ajuntament
en sessió del dia de la data:
L'Hospitalet de Llobregat - 6 JUNY 2001

LA SECRETARIA GENERAL

Petra Mabillo García



Vista general de l' edifici (Gener 1995)



CITES:

(GIMENEZ/LOPEZ/LLOREDA/RUIZ/DOMINGUEZ, 1992)

Aprovat pel Ple de l'Ajuntament
 en sessió del dia de la data.
 L'Hospitalet de Llobregat - 6 JUNY 2001

LA SECRETARIA GENERAL

Petro Mahillo Garcia

"Es tracta d'un edifici d'habitatges, entre mitgeres, de planta baixa i dos pisos, que fa cantonada amb el passatge de la Pau, i el comendatari del qual fou Pablo Llopis Hortal. A la façana principal, la planta baixa presenta les portes d'accés a l'habitatge i els locals comercials. Els dos pisos superiors tenen el mur recorregut per dues balconades cadascun. Les finestres balconeres són enmarcades amb motlures de pedra, i tenen forma d'arc deprimat còncau amb clau central. Al voltant de l'arc hi ha decoració vegetal i les baranes presenten treball de ferro forjat amb reganyols. Cada balconada és suportada per quatre carteles unides per relleus de garlandes.

Els extrems de la façana són recorreguts per dues pilastres formades per lloses, decorades a la paret superior amb un medalló amb garlandes. El coronament és senzill amb un voladís que sobresurt per sobre dels respiralls ovalats.

A partir del primer pis, la façana lateral es divideix amb quatre cossos mitjançant tres pilastres: dos d'ells són recorreguts per balcons senzills i els altres dos per finestres. L'estructura dels balcons és la mateixa de la façana principal, com en les finestres, encara que aquestes manquen de la decoració de relleus.

L'harmonia de l'edifici es veu trencada per la modernització de la part destinada al bar, que no ha respectat ni l'estructura ni els colors originals" (p. 51)

VALORACIÓ:

A partir de 1915, coincidint amb el seu nomenament com arquitecte municipal de l'Hospitalet, Puig Gairalt abandona, en la seva obra, les referències literals al secessionisme centre-europeu, com constaten les seves biògrafes en el llibre "Els arquitectes Antoni i Ramon Puig Gairalt". Així, centrant-nos a l'Hospitalet, després de la Botiga Nova i de les Cases Barates, Puig construeix una sèrie d'edificis com el que ens



Aprovat pel Ple de l'Ajuntament
en sessió del dia de la data.

L'Hospitalet de Llobregat - 6 JUNY 2001

LA SECRETARIA GENERAL

Petra Mahillo Garcia

ocupa, en els quals sembla temptejar una aproximació als corrents noucentistes de l'època.

Al número 37 de la Rambla de Just Oliveras, el plantejament arquitectònic és clar en el sentit acadèmic: casa de renda tipològicament convencional amb les façanes jerarquitzades segons la via a la que donen front, amb l'entrada per la Rambla i galeries al darrera. La composició s'organitza mitjançant la diferenciació de la planta baixa (sòcol) i de la cornisa (balustres i ornaments desapareguts) i s'utilitzen unes pilastres per endreçar finestres i balcons. L'ornamentació, tot i referir-se vagament encara a l'etapa anterior (medallons dels capitells de les pilastres, garlandes als dintells), incorpora elements barroquitzants a la cornisa (veure les façanes del projecte), com ara òculs, balustres rodons i boles. Tot en un plegat, però, l'ornament no adopta en aquest edifici un paper decisiu en la seva formalització i aquest caràcter dubitatiu pot ser degut a la postura de recerca que adopta Puig a partir de 1915. Es tracta, en definitiva, d'una obra d'encàrrec executada amb ofici i professionalitat, que adquireix rellevància en el context de la Rambla, entesa des de la memòria consolidada d'un centre a l'Hospitalet, que convé potenciar a través dels seus millors edificis a causa de la qualitat centrífuga de la ciutat.

PROTECCIÓ:

Nivell C

Façanes, volumetria i espais comuns

CRITERIS D'INTERVENCIÓ:

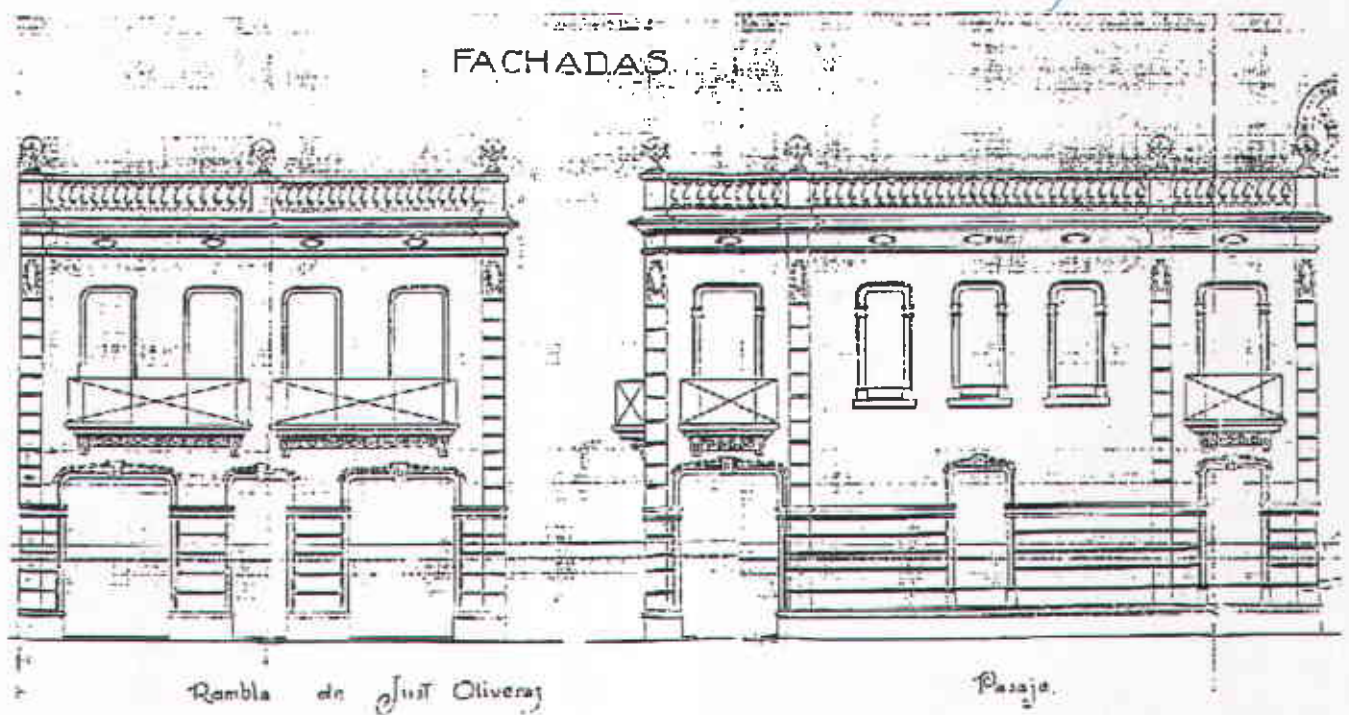
A les façanes principal i lateral només s'han d'admetre actuacions de restauració ortodoxa, inclosos elements complementaris com fusteries i persianes de llibret. Seria convenient, en aquest cas, restituir la balustrada de coronament segons els plànols de 1916.



Aprovat pel Ple de l'Ajuntament
 en sessió del dia de la data
 L'Hospitalet de Llobregat - 6 JUNY 2001

LA SECRETARIA GENERAL

Petra Mahillo Garcia



Façanes del projecte original de Ramon Puig i Gairalt (1916). El mateix autor afegiria un nou pis al projecte inicial.



Aprovat pel Pla de l'Ajuntament
en sessió del dia de la data.

L'Hospitalet de Llobregat - 6 JUNY 2001

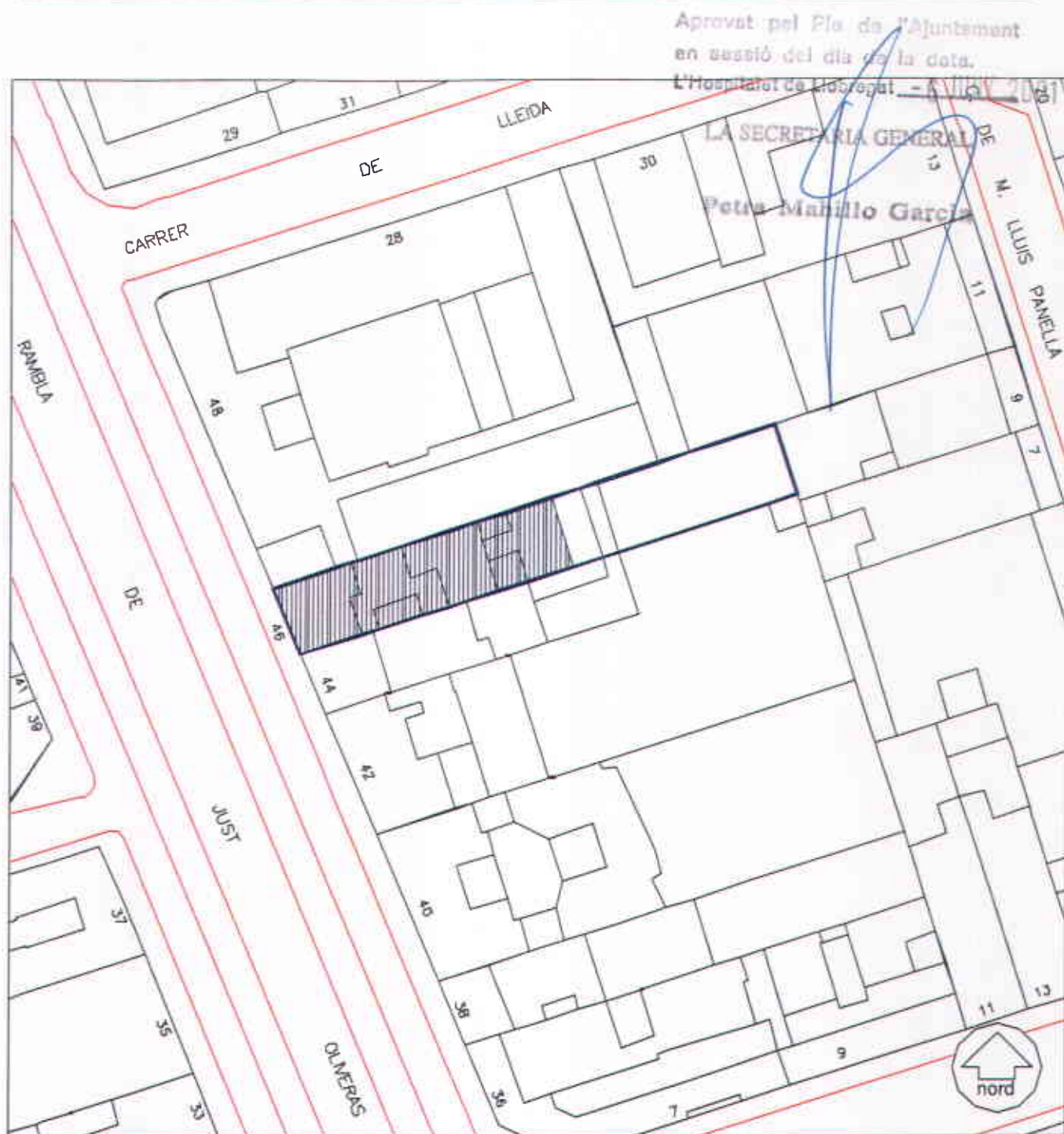
LA SECRETARIA GENERAL

Petra M. Milla García

SITUACIÓ URBANÍSTICA:

Actualment, aquesta casa està inclosa pel PGM en zona 13b (densificació urbana semiintensiva), a la modificació del PGM aprovat definitivament el 7 de novembre de 2000 s'aprova la desafectació del xamfrà de l'edifici. En coherència amb la valoració realitzada, es proposa congelar l'edificabilitat.





ADREÇA PRINCIPAL:

Just Oliveras, Rambla de, 46



PLA ESPECIAL DE PROTECCIÓ DEL PATRIMONI ARQUITECTÒNIC - TEXT REFÓS
DE L'HOSPITALET DE LLOBREGAT



Generalitat de Catalunya
Departament de Política Territorial
i Obres Públiques
Comissió d'Urbanisme de Barcelona

2001

ADREÇA PRINCIPAL: Just Oliveras, Rambla de, 46 Aprovat pel Pla de l'Ajuntament
 en sessió del dia de la data.
 L'Hospitalet de Llobregat - 6 JUNE 2001

CRONOLOGIA I AUTOR/S: 1917 Projecte de reformes
 Ramon Puig Gairalt, arquitecte
 LA SECRETARIA GENERAL
 Petra Mahillo Garcia

US ORIGINAL: Habitatge

US ACTUAL: Habitatge

ARXIU:
 A.H.H. Expedient 1637



Aprobat pel Ple de l'Ajuntament
 en sessió del dia de la data.
 L'Hospitalet de Llobregat - 6 JUNY 2001

LA SECRETARIA GENERAL

Petra Mahello Garcia



Vista general de façana (Novembre 1994)



Aprovat pel Ple de l'Ajuntament
 en sessió del dia de la data,
 L'Hospitalet de Llobregat - JUNY 2001

LA SECRETARIA GENERAL

VALORACIÓ:

A partir de 1915, coincidint amb el seu nomenament com arquitecte municipal de l'Hospitalet, Puig Gairalt abandona, en la seva obra, les referències literals al secessionisme centre-europeu, com constaten les seves biògrafes en el llibre "Els arquitectes Antoni i Ramon Puig Gairalt". Així, centrant-nos a l'Hospitalet, després de la Botiga Nova i de les Cases Barates, Puig construeix una sèrie d'edificis com el que ens ocupa, en els quals sembla temptejar una aproximació als corrents noucentistes de l'època.

Al número 46 de la Rambla de Just Oliveras, Puig Gairalt construeix un edifici de planta baixa i tres pisos per al seu pare, Ramon Puig i Campreciós. El projecte i la concessió del permís són de l'any 1917 i en l'expedient consta que l'actuació consisteix en l'aixecament de dos pisos sobre una edificació existent. Hem de considerar, no obstant, que el resultat és un sol edifici nou i no la juxtaposició de dos, malgrat l'indici inequívoc de la presència de tres forats a la planta baixa i la posició descentrada del portal d'accés.

De les tres cases de renda que construeix en el incert període 1915-1922 a la Rambla - els números 37, 46 i 71-75- aquesta és en la que sembla expressar-se amb menys convencionalisme, potser per tractar-se d'un encàrrec de la seva família. La forma de les obertures, retallades sobre el pla de la façana, les rajoles de dos colors fent un escaquer, la ceràmica verda dels ampits, el tipus de barana de ferro mateix, la simple netedat de la composició, ens duen ressonàncies de la vessant populista del noucentisme. El remat que apareix en el projecte ha desaparegut (potser no es va arribar a fer) però és significatiu perquè, tot i seguint amb la mateixa tendència, hi introdueix un parell de pilastres d'inspiració secessionista.

La valoració d'aquest edifici s'arrodoneix en la seva situació urbana, en el context d'una Rambla que convé potenciar com a centre a través dels seus millors edificis.



PROTECCIÓ:

Nivell C

Façana i espais comuns

Aprovat pel Ple de l'Ajuntament
 en sessió del dia de la data.
 L'Hospitalet de Llobregat, 6 JUNY 2001

LA SECRETARIA GENERAL

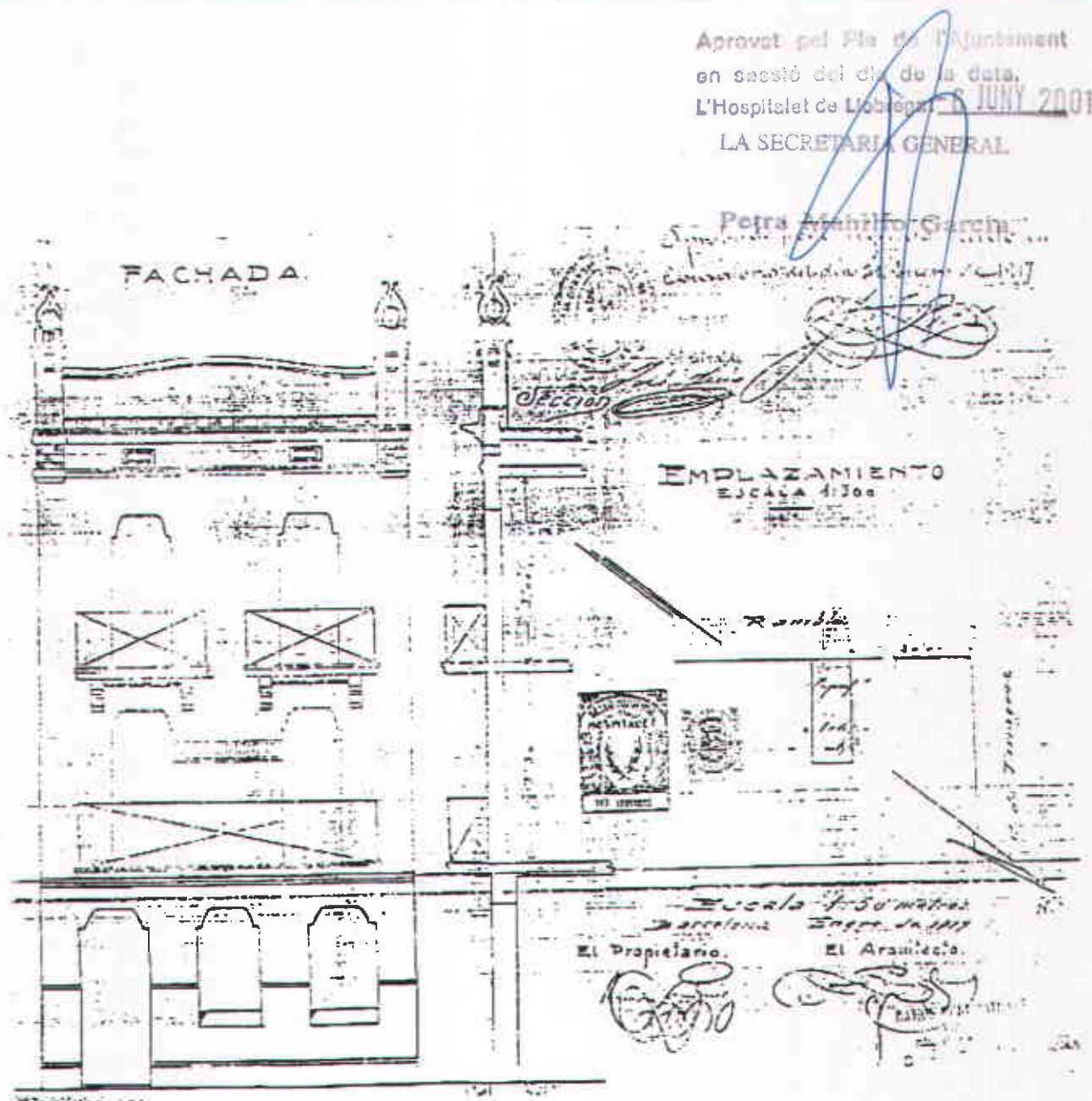
Petra Mahillo Garcia

CRITERIS D'INTERVENCIÓ:

A la façana només s'han d'admetre actuacions de restauració ortodoxa, inclosos els elements complementaris com fusteries i persianes de llibret. S'aconsella extraure mostres de l'estuc per averiguar-ne el color d'origen, així com de les motlures, que podrien ser ceràmiques. El remat que apareix en el projecte només hauria de restituir-se en el cas de trobar-se proves documentals més detallades, com per exemple fotografies antigues.

Les característiques de l'edifici aconsellen mantenir les seves proporcions, però no justifiquen un trencament singular de la continuïtat de la Rambla. Per tant, en el cas que es volgués recuperar part de l'edificabilitat que li correspon, caldria estudiar un projecte d'addició reculada respecte de l'alineació de façana. Aquesta operació hauria de comportar el disseny d'un coronament que, o bé reproduís amb fidelitat l'original o bé s'hi inspirés lliurement. La situació planimètrica de la nova façana hauria de dependre d'un estudi estructural de distribució de càrregues. Tant per la dificultat compositiva com per la recolocació d'edificabilitat que comporta una operació d'aquest tipus, es proposa tramitar-la com a Estudi de Detall i no com a simple llicència directa, amb la finalitat d'obtenir el màxim consens ciutadà.





Projecte d' addició d'un pis (Ramon Puig i Gairalt, 1917)

