

Aprovat pel Ple de l'Ajuntament
en sessió del dia de la data.

L'Hospitalet de Llobregat - 6 JUNY 2001

LA SECRETÀRIA GENERAL

Petra Menillo Garcia



Generalitat de Catalunya
Departament de Política Territorial
i Obres Públiques
Comissió d'Urbanisme de Barcelona

APROVAT DEFINITIVAMENT PER LA
COMISSIÓ D'URBANISME DE BARCELONA
EN SESSIÓ 19 SET. 2001

LA SECRETÀRIA



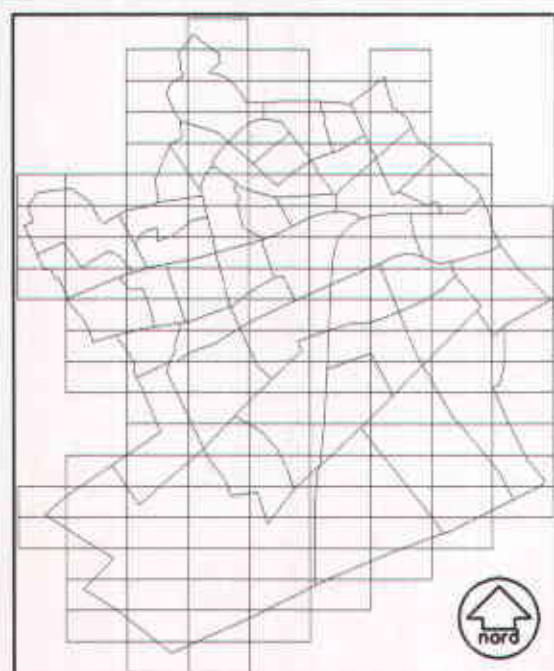
Ajuntament de L'Hospitalet

A D U

Agència de Desenvolupament Urbà
de L'Hospitalet

PLA ESPECIAL DE PROTECCIÓ DEL PATRIMONI ARQUITECTÒNIC
DE L'HOSPITALET DE LLOBREGAT

TEXT REFÓS
2001



LOCALITZACIÓ DELS EDIFICIS CATALOGATS

QUADERN 04: CÀTELEG

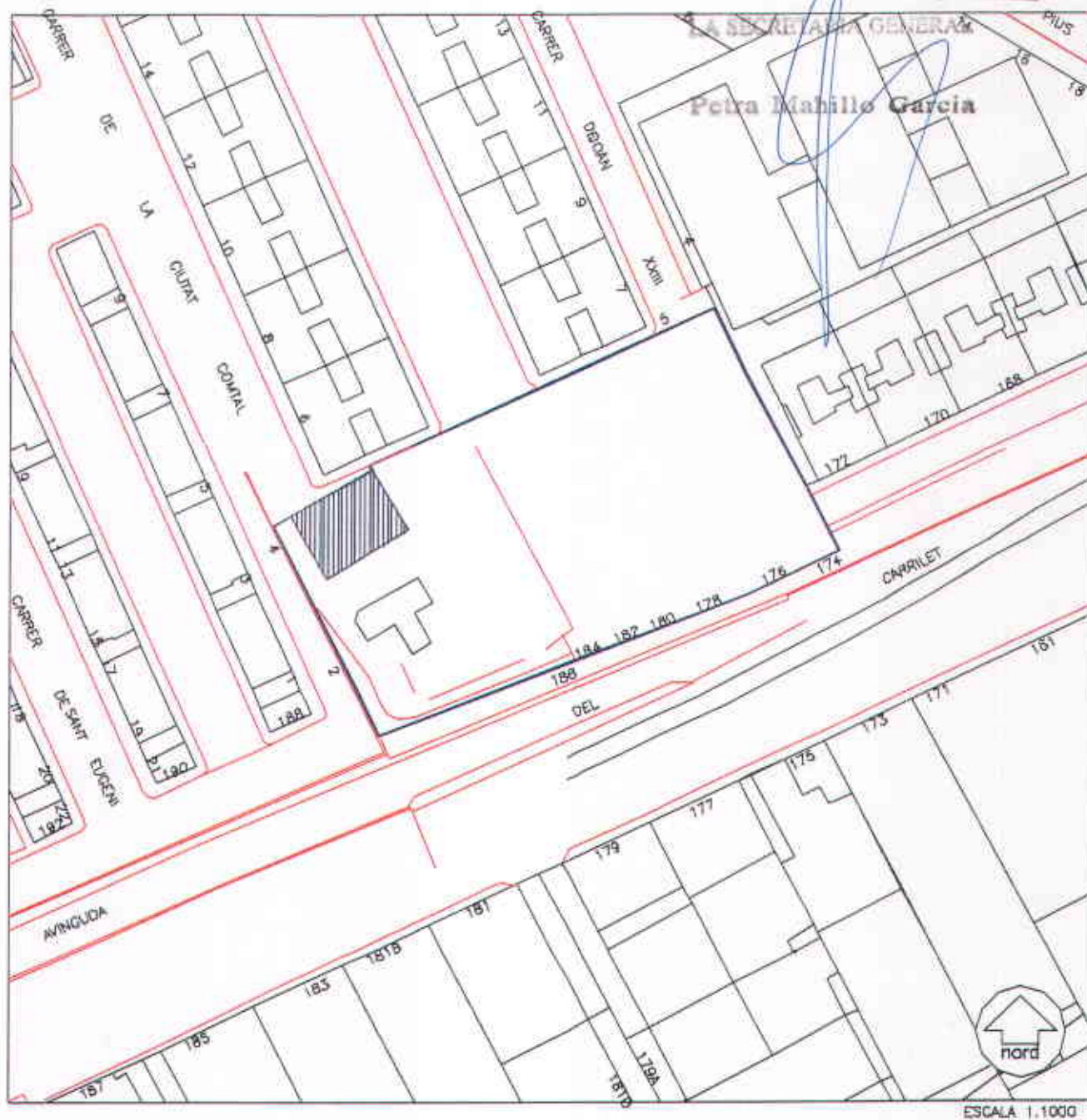
(II) Fitxes 11 a 20
Carrilet, Av. / Enric Prat de la Riba, C. núm. 265



Generalitat de Catalunya
Departament de Política Territorial
i Obres Públiques
Comissió d'Urbanisme de Barcelona

MAIG 2001

Approvat pel Ple de l'Ajuntament
en sessió del dia de la data.
L'Hospitalet de Llobregat - 6 JUNY 2001

**ADREÇA PRINCIPAL :**

Carrilet, Av. del, 174-186

ADRECES SECUNDARIES:

Ciutat Comtal, C. de la, 2-4

Joan XXIII, C. de, 5



ADREÇA PRINCIPAL :

Carrilet, Av. del, 174-186

Aprovat pel Ple de l'Ajuntament
en sessió del dia de la data
L'Hospitalet de Llobregat - 6 JUNY 2001

ADRECES SECUNDARIES:

Ciutat Comtal, C. de la, 2-4
Joan XXIII, C. de, 5

LA SECRETARIA GENERAL

Petra Mabillo Garcia

DENOMINACIÓ:

Can Samsó

CRONOLOGIA I AUTOR/S:

Final del segle XVIII (?) Construcció original

US ORIGINAL :

Masia

US ACTUAL :

Habitatge

BIBLIOGRAFIA:

Ajuntament, 1987.

Generalitat de Catalunya
Departament de Política Territorial
i Obres Públiques
Comissió d'Urbanisme de Barcelona



Aprovat pel Ple de l'Ajuntament
 en sessió del dia de 16 JUNY 2001
 L'Hospitalet de Llobregat

LA SECRETARIA GENERAL

Petra Mahillo Garcia



Vista general de la façana principal (Juny 1996)



Generalitat de Catalunya
 Departament de Política Territorial
 i Obres Públiques

Comissió d'Urbanisme de Barcelona



PLA ESPECIAL DE PROTECCIÓ DEL PATRIMONI ARQUITECTÒNIC - TEXT REFÓS
 DE L'HOSPITALET DE LLOBREGAT

2001

CITES:

(PEPPA)

Aprovat pel Ple de l'Ajuntament
 en sessió del dia de la data,
 L'Hospitalet de Llobregat - 6 JUNY 2001
 LA SECRETARIA GENERAL

Petra Mahillo Garcia

"Masía del tipo I de Danés y Torras, con aguas vertiendo en fachada, de tres crujías y una posterior. Muy buen estado de mantenimiento y conservación. Mantiene las bóvedas y las vigas de madera. Cocina "modernizada". Se ha añadido un piso a la zona del porche para destinarlo a vivienda y se le han colocado unas ventanas que estilísticamente no se corresponden en absoluto. Cubierta de teja árabe. Los anexos a la masía, pese a no ser estilísticamente de la misma época que la masía (en su mayoría son recientes), no desentonan en absoluto. A destacar el arbolado existente (limoneros, magnolios y eucaliptos) y los campos de lirios así como los de rosales. Paredes gruesas (60 cm. ancho)".

VALORACIO:

La masia de Can Samsó i el jardí -antic hort- que la rodeja romanen com un veritable oasi verd enmig dels blocs d'habitatges veïns, promoguts en l'època de màxima especulació urbanística de l'Hospitalet.

El fet que hagi conservat els terrenys del seu voltant, fa que la construcció no s'hagi perdut enclotada en el creixement urbà de la zona i pugui ser revaloritzada com a element patrimonial de testimoniatge de l'activitat agrícola de l'antiga vila de l'Hospitalet.

La protecció d'aquesta masia hauria d'anar acompanyada, però, d'un millor coneixement històric de la gènesi de la seva propietat i del propi edifici en si, que permetessin consolidar els seus valors patrimonials.

No ha estat possible accedir a l'interior de la propietat, i des de l'exterior és difícil albirar les característiques constructives d'aquest antic mas que pot remuntar-se a les darreries del segle XVIII, però que sens dubte ha conegut reformes posteriors.



Aprovat pel Ple de l'Ajuntament
 en sessió del dia de la data.
 L'Hospitalet de Llobregat - 6 JUNY 2001

PROTECCIÓ:

Nivell D
 Façanes i jardí

LA SECRETARIA GENERAL

Petra Manillo Garcia

CRITERIS D'INTERVENCIÓ:

L'edifici presenta un estat de conservació general molt bo i no calen actuacions de rehabilitació importants. Si de cas caldria tractar millor la seva façana lateral, considerada com a mitgera. Potser una bona solució seria el cobriment vegetal amb heures com de fet s'observa que ha tingut parcialment en algun moment. Igualment seria precís canviar la tanca de la finca, o eliminar-la si es produís un ús públic de l'espai.

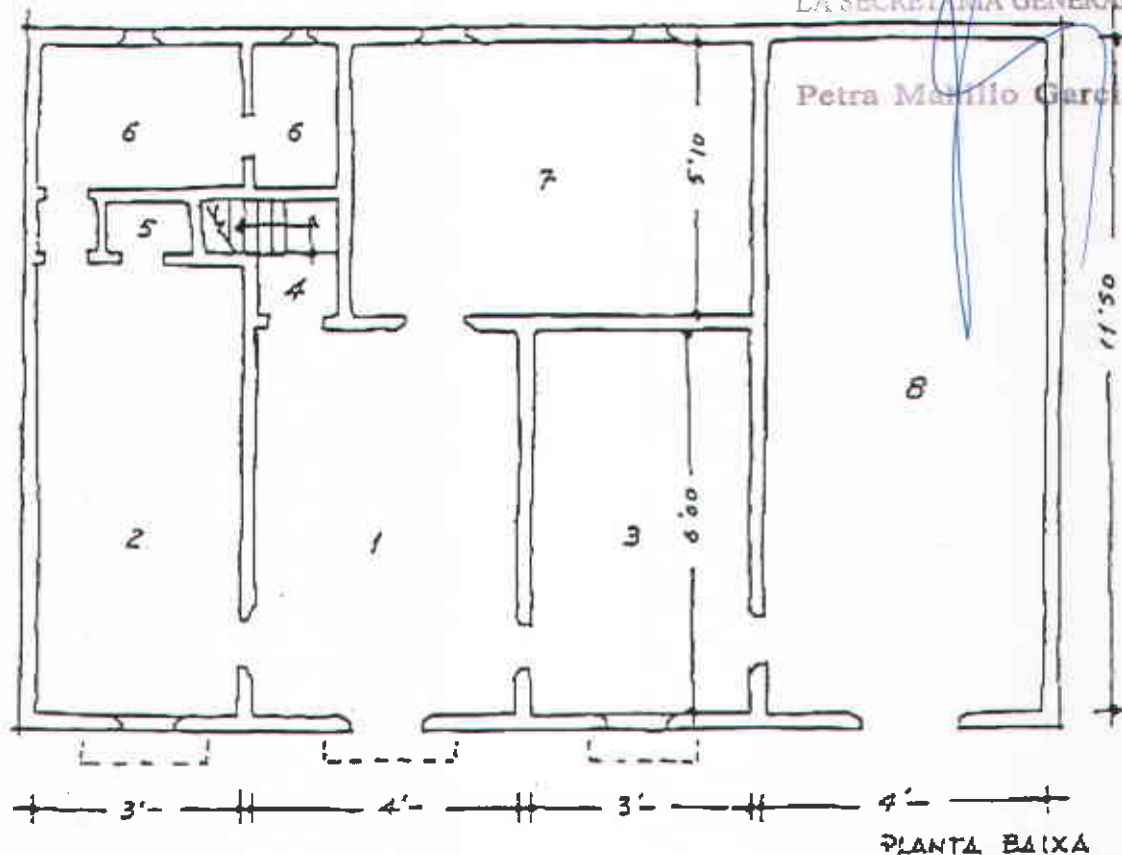
L'edifici podria integrar-se amb un canvi d'ús a l'espai de parc i jardí urbà amb el qual el PGM qualifica la finca.



Aprovat pel Pla de l'Ajuntament
en sessió del dia de la data,
L'Hospitalet de Llobregat 6 JUNY 2001

LA SECRETARIA GENERAL

Petra Mestizo Garcia



PLANTA BAIXA

- 1 SALA GRAN
- 2 CUINA
- 3 MENJADOR
- 4 ESCALA
- 5 ARMARI
- 6 REBOST
- 7 SALA ESTAR
- 8 PORXO

Croquis planta baixa (PEPPA, 1987)



PLA ESPECIAL DE PROTECCIÓ DEL PATRIMONI ARQUITECTÒNIC DE L'HOSPITALET DE LLOBREGAT

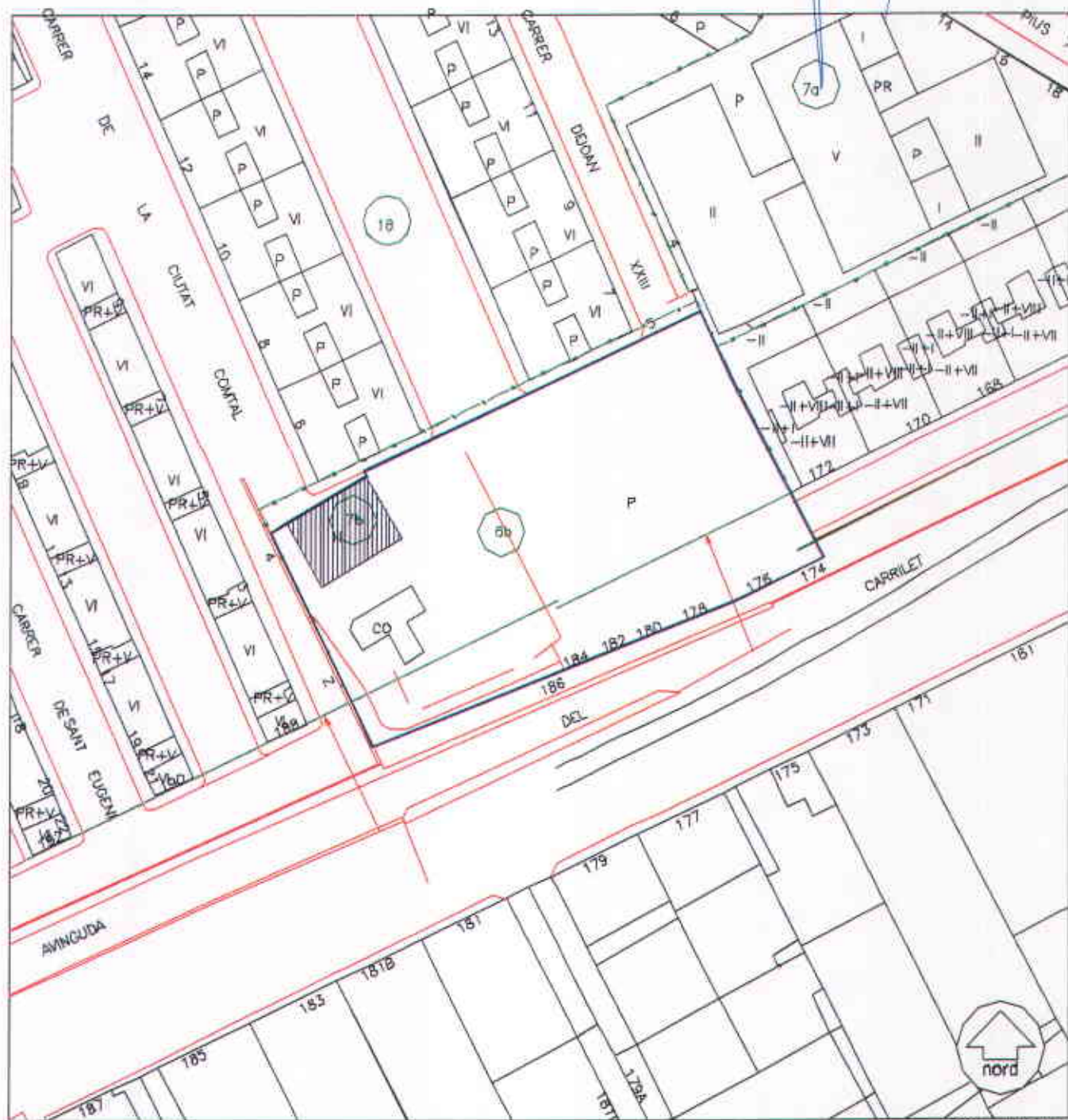
Departament de Catalunya
Departament d'Urbanisme i Obres Públiques
Comissió d'Urbanisme de Barcelona

2001

SITUACIÓ URBANÍSTICA:

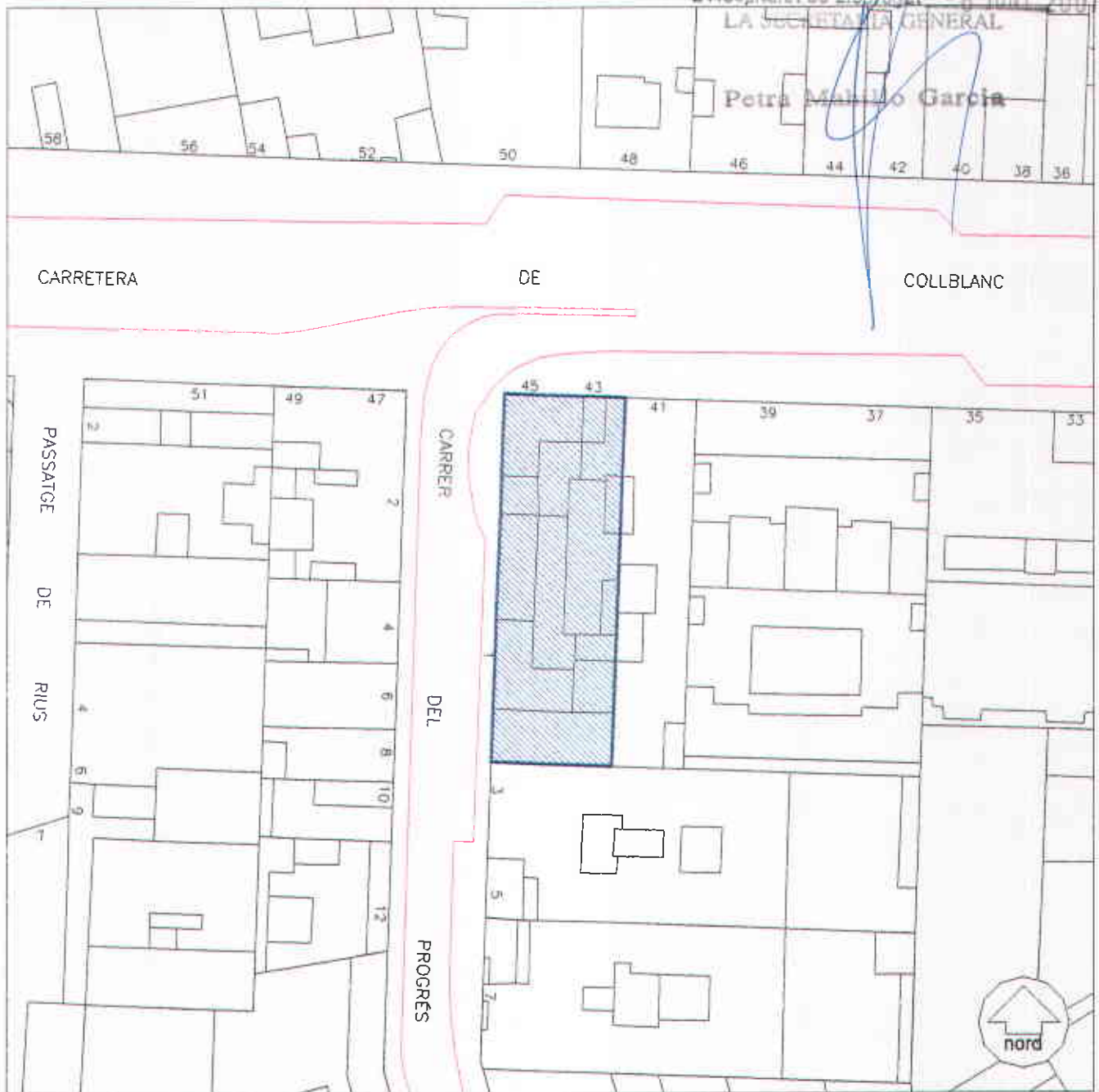
Aprovat pel Ple de l'Ajuntament
 en sessió del dia de la data
 L'Hospitalet de Llobregat - 6 JUNY 2001
 LA SECRETARIA GENERAL

Actualment la finca està qualificada per la modificació del PGM aprovat definitivament el 7 de novembre de 2000 com 7b (zona d'equipament). Es manté la qualificació de 6b per la resta de la finca, es a dir parc i jardí urbà de nova creació, es considera la possible endarrerir la tanca en cas d'afectació pel planejament.



Aprobat pel Ple de l'Ajuntament
en sessió del dia de la data.
L'Hospitalet de Llobregat - 6 JUNY 2001
LA SECRETARIA GENERAL

Petra Mabillo Garcia



ADREÇA PRINCIPAL: Collblanc, Ctra. de, 43-45

ADREÇA SECUNDARIA: Progrés, C. del, 1



ADREÇA PRINCIPAL: Collblanc, Ctra. de, 43-45 Aprovat pel Ple de l'Ajuntament
en sessió del dia de la data
L'Hospitalet de Llobregat - 6 JUNY 2001

ADREÇA SECUNDARIA: Progrés, C. del, 1
LA SECRETARIA GENERAL

DENOMINACIÓ: Gratacels de l'Hospitalet (Casa Pons) **Petra Mabillo Garcia**

CRONOLOGIA I AUTOR/S: 1931 Projecte
Ramon Puig i Gairalt, arquitecte

US ORIGINAL: Comerços i habitatges

US ACTUAL: Comerços i habitatges

BIBLIOGRAFIA:

ABARCA, 1982.
CASAS, 1986 A.
Exposició, 1986, punt 8.
MARCE, 19??
ROVIRA, 1987.
SUAREZ/VIDAL, 1993.

ARXIUS:

A.H.H. Expedient 7305.
Arxiu Puig Viñals



Aprovat pel Ple de l'Ajuntament
 en sessió del dia de la data,
 L'Hospitalet de Llobregat - 6 JUNY 2001
 LA SECRETARIA GENERAL

Petra Miqueló Garcia



Vista del gratacels a la cantonada de la carretera de Coliblanco amb el carrer del Progrés (Desembre 1994)



CITES:

Aprovat pel Ple de l'Ajuntament
en sessió del dia de la data.

L'Hospitalet de Llobregat - 6 JUNY 2001
LA SECRETARIA GENERAL

(PEPPA)

Petra Mahillo Garcia

"Naturaleza: "Gratacels" (edificio de viviendas entre medianeras, formando esquina).
Edificio singular para su época (12 plantas con ascensor).

Descripción arquitectónica: Edificio singular para su época (12 plantas y ascensor).
Carácter monumental que esconde unas cortísimas posibilidades económicas.
Fachada de una composición que marca el giro de la esquina con el cuerpo de las
terrazas. Lenguaje pseudo-racionalista con mejores características y calidad que las
obras de Ramón Puig i Gairalt. Estructura metálica roblonada visible en escalera. El
enlace con edificios contiguos está correctamente resuelto a nivel volumétrico.

(SUAREZ/VIDAL, inèdit)

"PROPIETARI: Joan Pons Vila (veí de l'Hospitalet)

DATA: Iniciada el 22-I-1931/finalitzada el 18-III-1931.

TIPOLOGIA/DESCRIPCIÓ: Casa de veïns composta de p.b. i onze plantes pis,
disposada en xamfrà i amb una paret mitgera. Ocupa una superfície de 290 m2 i té
una alçària de 44, 50 m. L'accés a les plantes pis és mitjançant una escala lateral,
però centralitzada, i disposada en la paret mitgera; es troba flanquejada per dos patis
de llum rectangulars. La caixa d'escala té ascensor. L'estructura de l'edifici és a base
de tres crugies i pilars metàl·lics. En la part central de l'edifici hi ha dos patis de
ventilació de forma poligonal on es concentren tots els serveis dels pisos. La p.b.
fonamentalment és dedicada a magatzem i una part molt reduïda a habitatge. L'escala
dóna accés, per a les plantes 1ª, 2ª, 3ª, 4ª, 5ª i 6ª a quatre cases per replà, compostes
de: rebedor, tres dormitoris, serveis (cuina, W.C. i safareig) i menjador. La planta 7ª
conté tres cases constituïda cadascuna per: tres dormitoris, menjador i W.C. i safareig.



Aprovat pel Ple de l'Ajuntament
en sessió del dia de la data.

L'Hospitalet de Llobregat - 6 JUNY 2001

La planta 8ª, 9ª i 10ª té dues cases per replà i la planta 11ª un sol habitatge amb una habitació més que la resta dels pisos.

Petra Manillo Garcia

INFORMACIÓ COMPLEMENTÀRIA: La façana adopta la forma piramidal amb joc de cossos entrants i sobresortints (balconades i falses tribunes poligonals). Hom ha volgut donar-li el caire de torre per venir en l'extrem d'una illa i poder aixecar-se una altre de semblant en l'altre extrem i deixant les cases intermitges a l'alçada regular del tipus que es fixés. L'any 1933 l'Ajuntament de l'Hospitalet va premiar aquest edifici, i en els segells emesos per la Junta Local de Defensa Passiva de l'Hospitalet es va adoptar aquest edifici-símbol com a imatge. En l'edifici hi ha un marcat expressionisme i elements estilístics Art Déco. (INVENTARIAT L'ANY 1979.)

(CASAS, 1986 A)

"A la cantonada del carrer del Progrés, per exemple, hi ha un edifici que els veïns del barri han anomenat sempre "el gratacels", per bé que avui les seves dimensions no siguin gaire diferents de les dels altres edificis que li fan costat. Es un edifici dissenyat per Ramon Puig i Gairalt l'any 1927 i que, en aquella època, baté tots els rècords de les construccions realitzades en el terme: era l'edifici més alt, el primer que tenia ascensors i representava el primer intent d'afrontar els problemes derivats de la gran densificació de població que es va produir en aquesta zona a la dècada dels anys vint." (p. 76)

(SUAREZ/VIDAL, 1993)

"L'arquitectura de Ramon Puig, a partir de 1930, fa un salt cap a la modernitat. En la majoria d'obres atorga un paper destacat a la volumetria, que de fet esdevé el factor composicional de tot l'edifici. Es en aquests anys quan moltes de les obres projectades a l'Hospitalet de Llobregat prenen un caràcter ben significatiu, ja es tracti d'un edifici de serveis com el Mercat de Collblanc-La Torrassa de clara influència encara *Art Déco*, de l'edificació de "xalets" com el d'Ysern Hombrabella de la plaça del Repartidor o el de Josep Molins a la Ciutat Jardí de Pubilla Casas, passant per la sèrie



Aprovat pel Ple de l'Ajuntament
en sessió del dia de la data.

L'Hospitalet de Llobregat - 6 JUNY 2001

LA SECRETARIA GENERAL
Petra Mahillo Garcia

de grups escolars de la República, són empresos amb entusiasme, fins a arribar al conegut gratacels que per a Joan Pons i Vila dissenyà el 1931 a la carretera de Collblanc" (p. 122)

"...el gratacels de l'Hospitalet, peça prou significativa, tant perquè Puig Gairalt hi fa una síntesi de la "recerca lingüística", que ja no abandonarà, com perquè són habitatges mínims disposats en alçària i en els quals cristal·litza un nou tipus d'habitat i d'estructuració de la propietat" (p. 31)

"El tipus H [gratacels] és el que hem considerat per a l'edifici-torre o gratacels, projectat el 1931 per a Joan Pons i Vila. Les solucions tècniques aplicades, mitjançant crugies i pilars metàl·lics, estan en funció d'aconseguir un volum escalonat (planta baixa i onze plantes pis) on la cèl·lula de l'habitatge és el resultat d'una experimentació escultòrica que fa que unes plantes difereixin completament de les altres; alhora, la cèl·lula d'habitatge presenta una articulació espacial també diferent.

El "Gratacels de l'Hospitalet" es troba situat a la carretera de Collblanc 42, en una parcel·la disposada en xamfrà i amb una paret mitgera. L'accés a les plantes pis es fa mitjançant una escala lateral, però centralitzada, i col·locada a la paret mitgera. Dos patis de llums rectangulars completen la caixa d'escala, en la qual també hi ha l'ascensor. A la part central de l'edifici trobem dos patis de llum de forma poligonal on es concentren tots els serveis dels pisos. La planta baixa està dedicada a magatzem i a habitatge. L'escala dona accés, per a les plantes primera, segona, tercera, quarta, cinquena i sisena, a quatre cases per replà, compostes de rebedor, tres dormitoris, serveis (WC, cuina i safareig). Les plantes vuitena, novena i desena tenen dues cases per replà, mentre que a l'onzena tan sols hi ha un habitatge.

La façana adopta la forma piramidal amb joc de cossos entrants i sobresortints (balconades i bow-window poligonal) presentant un joc volumètric diferent des dels diferents angles de visió. Hi ha un marcat expressionisme i elements estilístics Art-Déco. De fet es tracta d'una tipologia que tan sols va poder ésser experimentada per Ramon Puig una sola vegada; això no obstant, l'edifici prengué molt aviat el caràcter



Aprovat pel Ple de l'Ajuntament
en sessió del dia de la data.

L'Hospitalet de Llobregat - 8 JUNY 2001

LA SECRETARIA GENERAL

d'edifici-símbol. L'Ajuntament de l'Hospitalet va guardar l'edifici, i en els segells emesos per la Junta Local de Defensa Passiva de l'Hospitalet, el gratacels era l'element emblemàtic.

Petra Mahillo Garcia

(...) el gratacels (...) esdevé un element de síntesi (...) de diverses disjuntives que hem anat destil·lant en els diferents capítols.

Parlàvem del nou status i rol social que ha d'assumir l'arquitecte de la ciutat industrial, dels problemes de l'habitatge massiu als quals ha de fer front i dels recursos a noves tecnologies de la indústria de la construcció. En el gratacels de l'Hospitalet es dona:

- a) Partint d'una parcel·la desenvolupada en profunditat, trobar una tipologia diferent, nova.
- b) Adoptar un sistema constructiu avançat, però al mateix temps fer-ne una commixtura amb la construcció artesanal.
- c) Els habitatges són habitatges mínims; es tracta d'obtenir en alçària la màxima rendibilitat del sòl.
- d) Desempallegar-se de recursos estilístics històrics i adoptar un nou estil, un estil fonamentat en la modernitat.
- e) Esdevenir antifuncionalista, en algunes solucions, per afavorir una major plasticitat volumètrica-expressiva.
- f) Temptativa perquè les relacions entre habitatge i morfologia urbana variïn mitjançant l'edifici-torre.
- g) Projectar no enfront de la ciutat sinó per a la ciutat.

Ramon Puig aconseguí cristal·litzar les exigències de la nova societat, d'aquest món fruit del maquinisme i la industrialització, però no renuncia a uns determinats valors. Perquè ésser funcionalista i aplicar l'estandarització significa, per a ell, la pèrdua de la individualitat, de la personalitat de l'artista-arquitecte, del creador" (pp. 98-100-101)



Aprovat pel Ple de l'Ajuntament
en sessió del dia de la data.

L'Hospitalet de Llobregat - 6 JUNY 2001

(ROVIRA, 1987)

LA SECRETARIA GENERAL

"Del mismo modo [que el xalet Ysern] (...) la casa de la calle Pareto esquina carretera de Santa Eulàlia, o la casa Pons (el famoso rascacielos de l'Hospitalet), son objetos cuya calificación sólo debe entenderse como juego volumétrico" (p. 208)

(POJECTE ORIGINAL, 1931)

"El abajo firmado Dn. Juan Pons y Vila, vecino de la presente y habitante en la calle de Romanins nº 28 pral segun cedula personal que exhibe, a Ve atentamente

EXPONE: que deseando construir una casa de forma no corriente, y que su objeto, es , mas que el de producir una renta vulgar, el de constituir un elemento de primer orden para la ciudad, que sea un motivo de orgullo para todos, principalmente para la población el poseer una casa de caracter Monumental y conforme a las modernas leyes de la Construcción y la Estética actual.

El proyecto que tenemos el honor de someter a su aprobación, es el de una casa de tipo monumental, en la que se han tenido en cuenta todas las circunstancias, no solo para el ornato público, procurando que forme cuatro fachadas, para que no presente ninguna pared medianera como por desgracia se ven algunas en Barcelona, perdiendo terreno edificable en fachadas, con este solo objeto; sino que tambien se ha calculado el efecto visual y a este fin se ha dado al conjunto una forma piramidal, disminuyendo el número de habitaciones por planta, solamente pensando en el efecto estético.

Así también se ha tenido en cuenta la parte higiénica, dotando a todos los pisos de instalación de Waters, y lavaderos. En la escalera se ha señalado la instalación de un buen Ascensor, el primero que se instalará en esta Ciudad.



VALORACIÓ

Aprovat pel Ple de l'Ajuntament
 en sessió del dia de la data.
 L'Hospitalet de Llobregat - 6 JUNY 2001
 LA SECRETARIA GENERAL

Com de fet explicitava el propietari i promotor de l'edifici Joan Pons i Vila en la mateixa instància que acompanyava el projecte de Ramon Puig i Gairalt (1931), ens trobem davant d'un edifici singular, tradicionalment conegut com "el Gratacels".

Tot i que actualment la seva alçada o tipologia podria passar inadvertida, quan es va bastir l'edifici als anys trenta, aquest esdevingué tot un referent de modernitat i un símbol de la nova arquitectura a l'Hospitalet.

Ramon Puig i Gairalt culminava en aquesta obra el seu procés d'acostament i experimentació de l'arquitectura moderna del seu temps, sense renunciar a un llenguatge expressiu propi que l'allunyava conceptualment de l'estricta funcionalisme.

Cal valorar aquest edifici com una de les obres emblemàtiques del que fou arquitecte municipal de l'Hospitalet Ramon Puig i Gairalt, així com pel que significa com a nou concepte de densificació de la població en alçada, just en un període de gran demanda d'habitatges.

PROTECCIÓ:

Nivell C

Façanes i espais comuns

CRITERIS D'INTERVENCIÓ:

La façana ha estat restaurada recentment amb un repintat que altera la solució cromàtica proposada en origen per Ramon Puig i Gairalt. En futures actuacions caldrà un estudi cromàtic i una solució propera a la carta de colors emprada per Puig i Gairalt en d'altres edificis coetanis de l'Hospitalet.

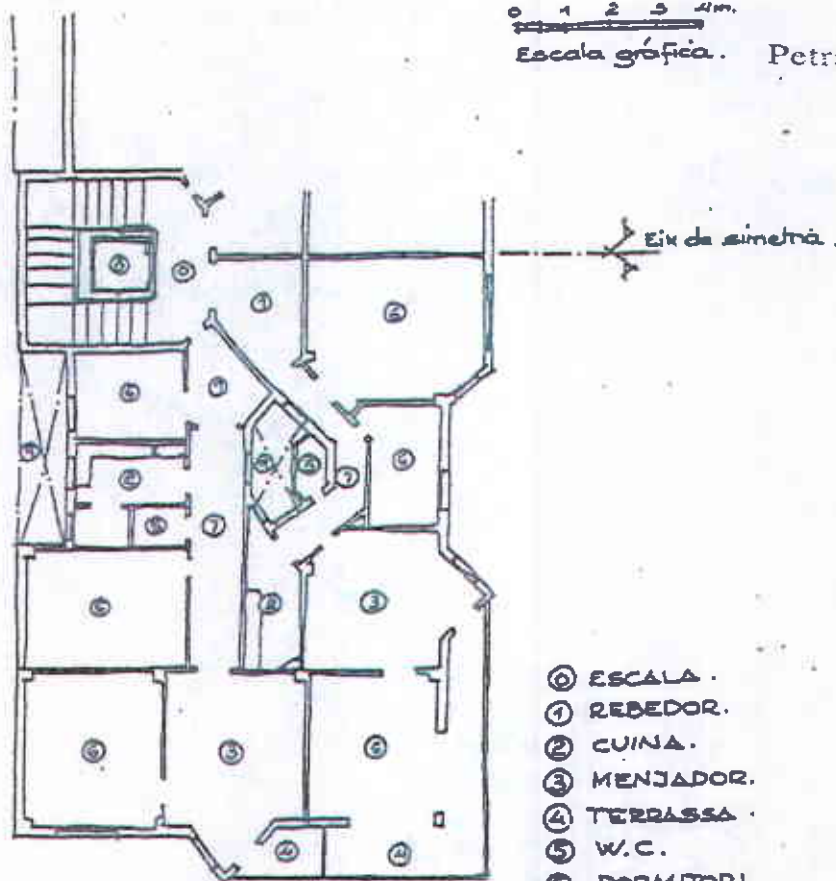


Aprovat pel Ple de l'Ajuntament
en sessió del dia de la data.
L'Hospitalet de Llobregat - 6 JUNY 2001

LA SECRETARIA GENERAL

0 1 2 3 4m.
Escala gràfica.

Petra Mahillo Garcia



PLANTA

PISOS

- ① ESCALA .
- ① REBEDOR .
- ② CUINA .
- ③ MENJADOR .
- ④ TERRASSA .
- ⑤ W.C. .
- ⑥ DORMITORI .
- ⑦ PAS .
- ⑧ ASCENSOR .
- ⑨ PATI .

Croquis planta tipus pisos (PEPPA, 1987)



Aprovat pel Ple de l'Ajuntament
en sessió del dia de la data.

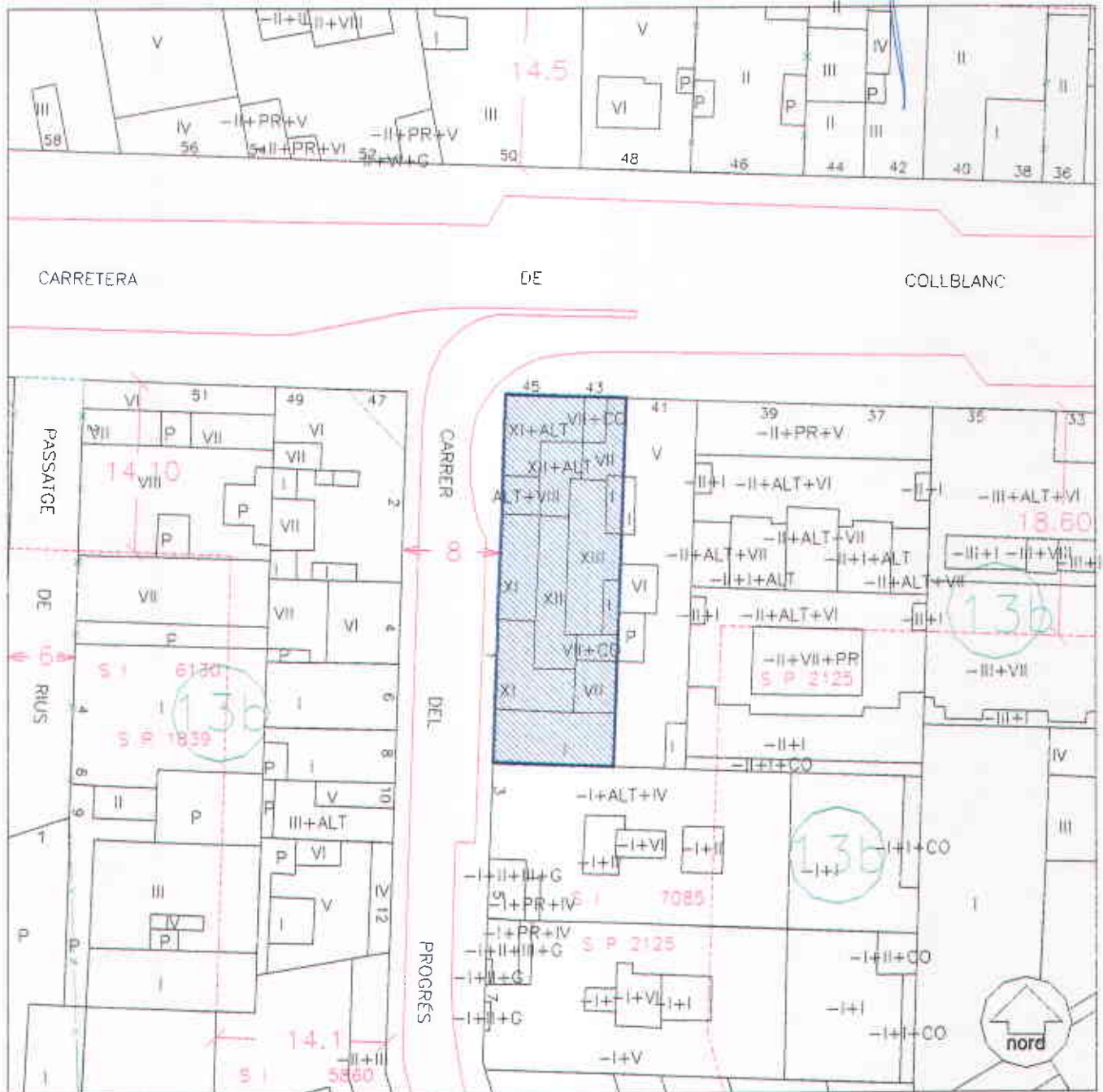
L'Hospitalet de Llobregat - 6 JULY 2001

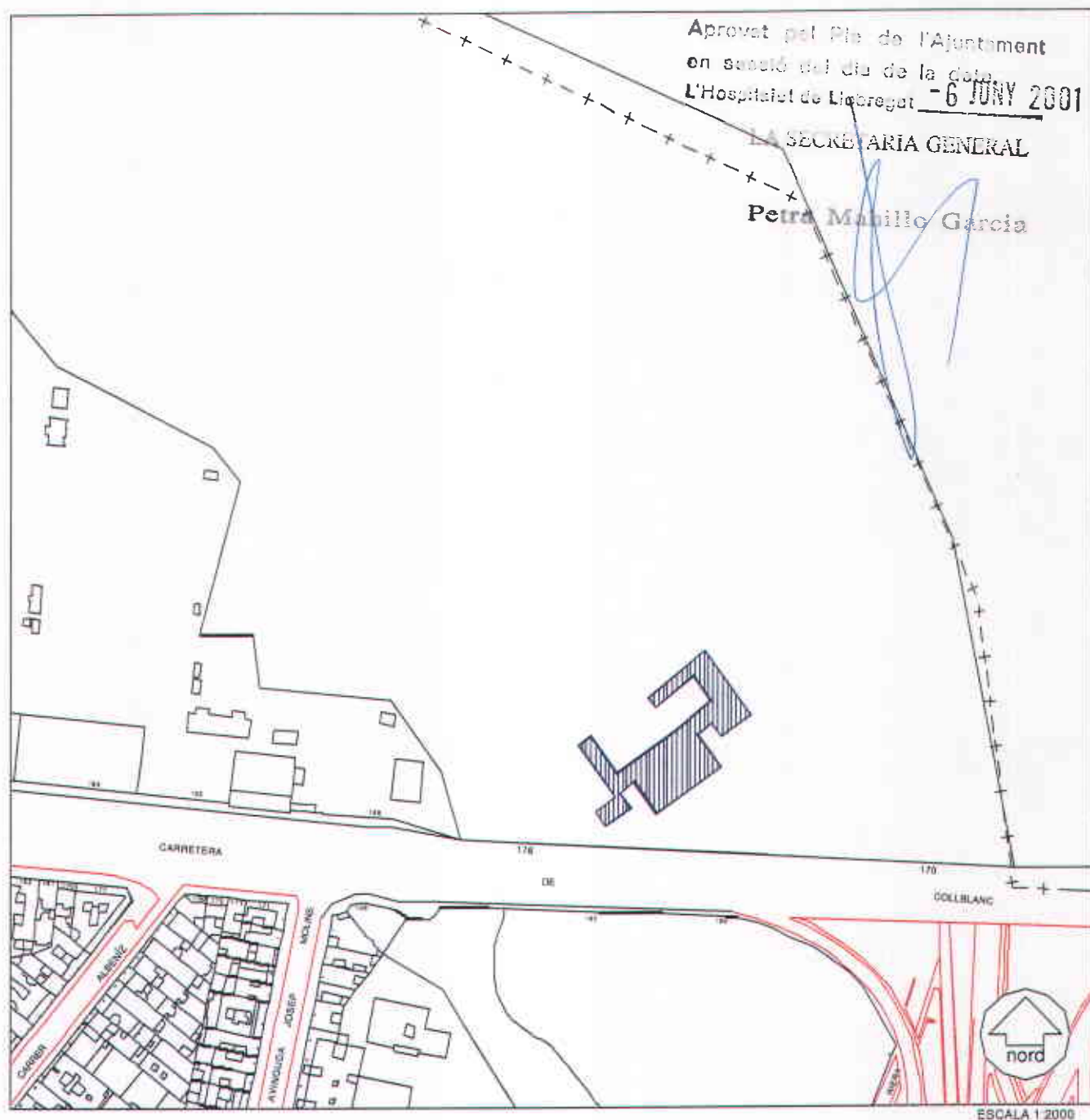
SITUACIÓ URBANÍSTICA:

LA SECRETARIA GENERAL

Petra Muñoz Garcia

L'edifici està situat segons el PGM en zona 13b (densificació urbana semiintensiva), segons la modificació del PGM aprovat definitivament el 7 de novembre de, queda eliminada l'afectació de vial i s'ha conservat l'estructura amb la seva actual volumetria i edificabilitat.





ADREÇA PRINCIPAL:

Collblanc, Ctra. de, 170



PLA ESPECIAL DE PROTECCIÓ DEL PATRIMONI ARQUITECTÒNIC TEXT REFÓS
DE L'HOSPITALET DE LLOBREGAT



Generalitat de Catalunya
Departament de Política Territorial
i Obres Públiques
Comissió d'Urbanisme de Barcelona

2001

ADREÇA PRINCIPAL:

Collblanc, Ctra. de, 170

Aprovat pel Ple de l'Ajuntament
en sessió del dia de la data.
L'Hospitalet de Llobregat 6 JUNY 2001

DENOMINACIÓ:

Can Rigalt

LA SECRETARIA GENERAL

CRONOLOGIA I AUTOR/S:

1693 Inscripció en una de les façanes

1764 (?) Reformes

1837 (?) Reformes

Petra Mabillo Garcia

US ORIGINAL:

Casa pairal

US ACTUAL:

Habitatge, masoveria i conreu

BIBLIOGRAFIA:

ABARCA, 1968.

ABARCA, 1983 A.

CASAS, 1986 A.

GIMENEZ/LOPEZ/LLOREDA/RUIZ/DOMINGUEZ, 1990 A.

Hospitalet, 1981.

Hospitalet, 1987.

MARCE, 19??

ARXIUS:

AHUAD DEL COACB, fitxa 10.

Edifici inventariat pel Servei de Catalogació i Conservació de Monuments de la
Diputació de Barcelona



Aprovat pel Ple de l'Ajuntament
en sessió del dia de la data.
L'Hospitalet de Llobregat - 6 JUNY 2001

LA SECRETÀRIA GENERAL

Petra Mahillo Garcia



Vista general de la finca (Febrer, 1995)



Aprovat pel Pla de l'Ajuntament
en sessió del dia de la data,
L'Hospitalet de Llobregat - 6 JUNY 2001
LA SECRETARIA GENERAL

Petra Mahillo Garcia



Façana principal des de l' exterior de la reixa (Febrer, 1995)



CITES:

Aprovat pel Pla de l'Ajuntament
 en sessió del dia de la data,
 L'Hospitalet de Llobregat - 6 JUNY 2001
 LA SECRETÀRIA GENERAL

(PEPPA)

Petra Manillo Garcia

"Descripción arquitectónica: Casa Pairal del siglo XVII, según la fecha (1693) que aparece en una de las fachadas.

Remodelada en 1837 según una inscripción que consta en otra fachada, y probablemente también a finales del siglo XIX.

Estructura de la masía con paredes de 60-90 cm. y "voltes" enteras de cañón de fábrica de ladrillo y cubierta de comedor y "celler". Fachada clásica en su composición, respetando la estructura primitiva de tres naves, añadiendo una nave a cada lado. Planta noble en la planta piso, con salida directa al jardín por la escalera posterior y marquesina. Pabellones exentos formando un patio posterior y que componen la fachada principal. Carácter clásico. Eje de simetría en la línea de la alameda del jardín posterior. Notable jardín silvestre.

(ABARCA, 1968)

"Su constructor no dejó huella patente de su nombre ni la fecha. Pero por los antecedentes parece que si situamos la obra sobre 1760 a 1770 estaremos en lo cierto, toda vez que en la citada década se estaba construyendo la carretera. Y el emplazamiento de la fuente frente por frente a la portalada y verja que circunda la finca Rigalt, nos da a entender que aquélla y ésta se construyeron simultáneamente. Como sabemos que el caserón fue levantado a mitad del siglo XVIII y tenemos igualmente el dato concreto del establecimiento del nuevo camino real (ya que el famoso puente sobre el Llobregat, en Molins de Rey, se terminó en 1767), sin lugar a dudas podemos anotar como definitiva la fecha que se cita más arriba. [...]

En 1741 se derribó la antigua casa [en 1728 D. Miguel de Rigalt adquiere la masía con sus tierras], comenzando las obras de la nueva construcción (la actual) y ordenándose los extensos terrenos contiguos, hermoseándolos con jardines y naranjales delante y detrás del edificio, con avenidas, fuentes de agua, cascadas y estanques (todavía



existentes parcialmente), aprovechando para ello los desniveles que debían proporcionar surtidores, toda al estilo versallesco..." (p. 6-8)

(CASAS, 1986 A)

"La zona que recorrerem, podem afirmar que era gairebé deserta abans del 1957. En l'espai que comprèn hi havia el cementiri, moltes bòbiles, bastants vinyes, algun petit nucli de casetes barates (els anomenats "barris" del Boter, de la Granota, de Bellavista, del Poble Sec, etc.) i poca cosa més. En el límit nord, sòlides i alteroses, contemplaven el pla les cases de Can Rigalt i de la Pubilla Casas." (p. 85)

"La torre de Can Rigalt és un gran mas d'aspecte noble, amb la façana encarada a migdia i a la carretera i un gran parc al darrera del casal. La construcció originària és del segle XVII, o potser anterior, però la restauració que en veiem té un marcat caire neoclàssic i divuitesc que, probablement, cal posar en relació amb l'obertura de la carretera de Carles III, que la convertia en un casal al peu d'un dels accessos principals a Barcelona i n'incrementava paral·lelament la importància simbòlica" (p. 90)

(Hospitalet, 1981)

"Segurament fou edificat aprofitant parets medievals. Es un palau barroc construït el 1741, amb un ordre de pilastres sobre mènsules a la façana i òculs al pis alt. Té una bella porta de jardí de pilastres encoixinades, i airós ferratge" (punt 10)

(AHUAD del COAC, 1980)

"Edifici de planta simètrica i estructura acadèmica, compostat de dos pisos i golfes, en el seu cos central, que està dividit per dues pilastres que apoiades en mènsules trenquen l'entaulament perforat per òculs el·líptics. Aquestes llicències són d'origen barroc. A la planta baixa té un portal de pedra rematat per un arc rebaixat similar al de les tres balconeres de la planta noble, tots ells finament motllurats. La façana es corona amb una barana massissa que suporta quatre boles de pedra. A aquest cos se li adossa a darrera uns altres a ambdues bandes i de menor alçada, sense àtic, que



Aprovat pel Pla de l'Ajuntament

en sessió del dia 20 de maig de 2001

L'Hospitalet de Llobregat 6 JUNY 2001

LA SECRETARIA GENERAL

Petra Mahillo Garcia

sobresurten lateralment en forma de ales retrasades que es perllonguen en dues terrasses simètriques fins a la façana principal a l'alçada de la planta noble, a la que les façanes laterals del cos central hi obren quatre balcons rematats per igual nombre d'òculs. A l'alçada de la terrassa surten dos ponts que s'uneixen amb dos cossos extrems, més allunyats, d'una planta i àtic. A remarcar, tanmateix, els pilars encoixinats rematats per gerros amb fruits que emmarquen la volutada reixa d'accés.

1741: Any de construcció sobre un primitiu edifici medieval. Ho confirma el portal d'accés on es veu que ha estat un portal adovellat ampliat i reformat" (fitxa 10)

(GIMENEZ/LOPEZ/LLOREDA/RUIZ/DOMINGUEZ, 1990 A)

"La reconstrucció i millora de la carretera d'Aragó i Madrid (l'actual N-II) impulsada per Carles III en 1764 revitalitzà la zona nord del terme. Així, a Collblanc s'instal·là un hostel de viatgers i s'iniciaren les obres de construcció de la torre de la Pubilla Casas i de reconstrucció de Can Rigalt".

VALORACIÓ:

A diferència de la casa pairal de la Pubilla Casas, la finca de Can Rigalt ha continuat com a explotació agrícola fins als nostres dies. Aquesta pervivència -cada cop més simbòlica- no deixa de palesar una realitat històrica contundent. Les propietats agrícoles de Can Rigalt es comptaven com unes de les més importants d'aquesta zona, i s'extenien pels municipis veïns d'Esplugues, les Corts i Sants. El buidatge d'alguna sèrie històrica com podria ser la dels amillaments del segle XIX ens podria donar una visió de la importància d'aquesta explotació agrícola dins del conjunt de l'Hospitalet i pobles veïns.

Al llarg dels segles XIX i XX la propietat s'ha anat reduint considerablement, produint-se nombroses segregacions com les que enquibiren el cementiri de Sants o l'antiga estació receptora de la Canadencia (avui de FECSA), o la urbanització del carrer Josep Molins i la construcció de l'Hospital de la Creu Roja i de l'escola Puig i Gairalt.



**PLA ESPECIAL DE PROTECCIÓ DEL PATRIMONI ARQUITECTÒNIC - TEXT REFÓS
DE L'HOSPITALET DE LLOBREGAT**



Generalitat de Catalunya
Departament de Política Territorial
i Obres Públiques
Comissió d'Urbanisme de Barcelona
2001

El casal senyorívol de Can Rigalt que ens ha arribat fins als nostres dies és el resultat de diverses actuacions arquitectòniques. Tot i les restes anteriors que s'hi poden trobar, tot sembla indicar que la major part de l'obra data de 1741.

Cal valorar la finca en el seu conjunt, tant l'edifici -que no ha conegut reformes traumàtiques-, com les construccions annexes, la tanca -amb la porta principal de forja- i les parts d'hort i jardí.

Aprovat pel Ple de l'Ajuntament
en sessió del dia de la data.

L'Hospitalet de Llobregat - 6 JUNY 2001

LA SECRETARIA GENERAL

Petra Mahillo Garcia

PROTECCIÓ:

Nivell C

CRITERIS D'INTERVENCIÓ:

La restauració del conjunt hauria d'anar precedida d'un projecte global que contemplés i integrés totes les edificacions i jardí incloent la tanca i la porta de la finca. Sembla lògic que una actuació d'aquest tipus es produís en consonància a l'aplicació del PGM que qualifica la zona com a parc i equipament comunitari.

Quant a la casa, donades les construccions superposades, abans de qualsevol intervenció arquitectònica caldria un estudi pormenoritzat de paraments i relació estructural dels cossos secundaris, que podria comportar la remodelació o desaparició d'algun d'ells.

Es contempla la possibilitat d'adaptar l'edifici, a la normativa d'accessibilitat, incendis, etc..., sempre intentant no distorsionar el caràcter de la catalogació, per lo qual, seria possible fer les reformes estructurals necessàries sempre, previ estudi estructural de l'edifici, segons el qual quedi justificada la solidesa de la reforma proposada, i estigui aprovat pels tècnics del departament corresponent.



**PLA ESPECIAL DE PROTECCIÓ DEL PATRIMONI ARQUITECTÒNIC TEXT REFÓS
DE L'HOSPITALET DE LLOBREGAT**



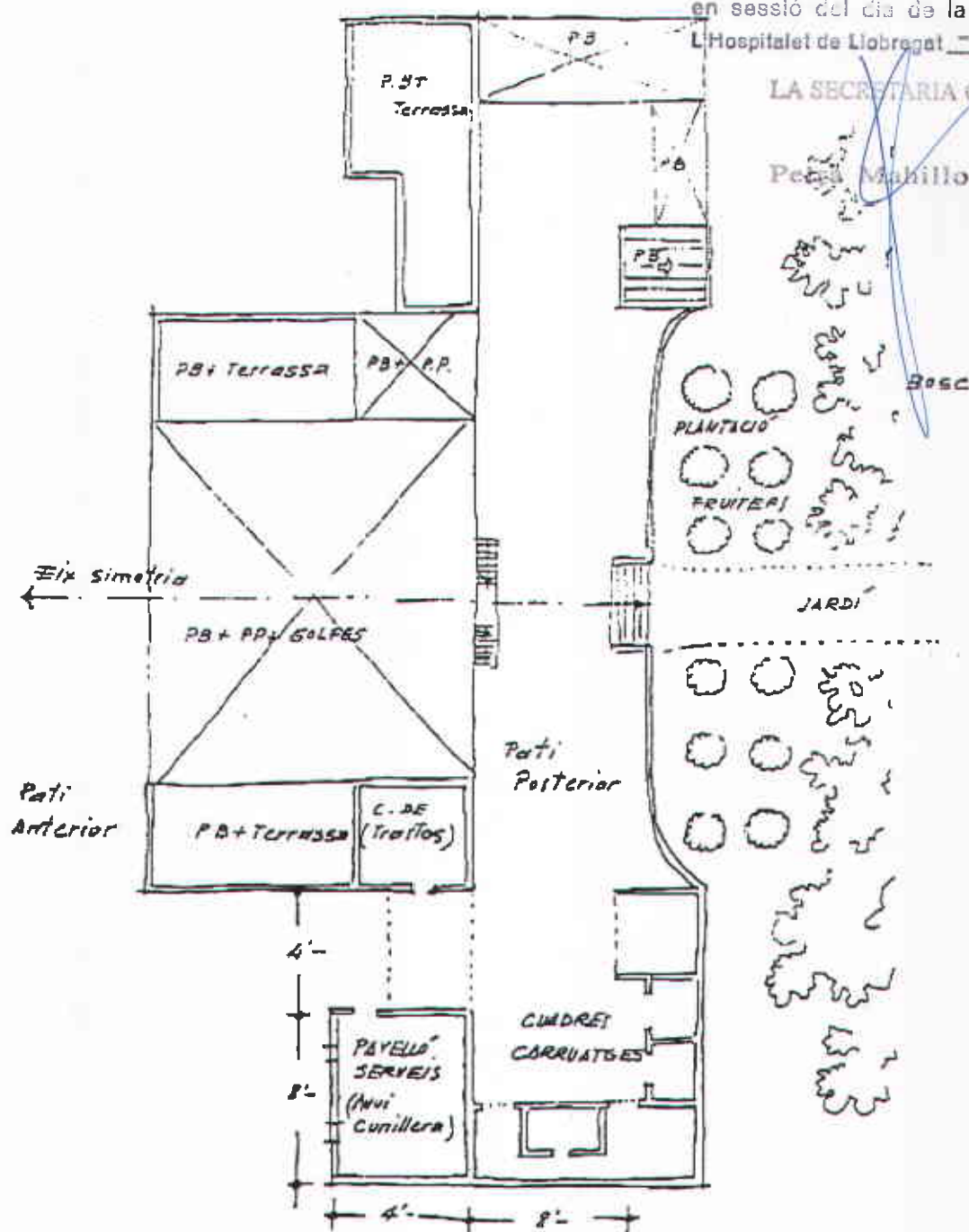
Generalitat de Catalunya
Departament de Política Territorial i Obres Públiques
Comissió d'Urbanisme de Barcelona
2001

Aprovat pel Ple de l'Ajuntament
en sessió del dia de la data.

L'Hospitalet de Llobregat - 6 JURY 2001

LA SECRETARIA GENERAL

Pere Mahillo Garcia



Planta general (PEPPA, 1987)



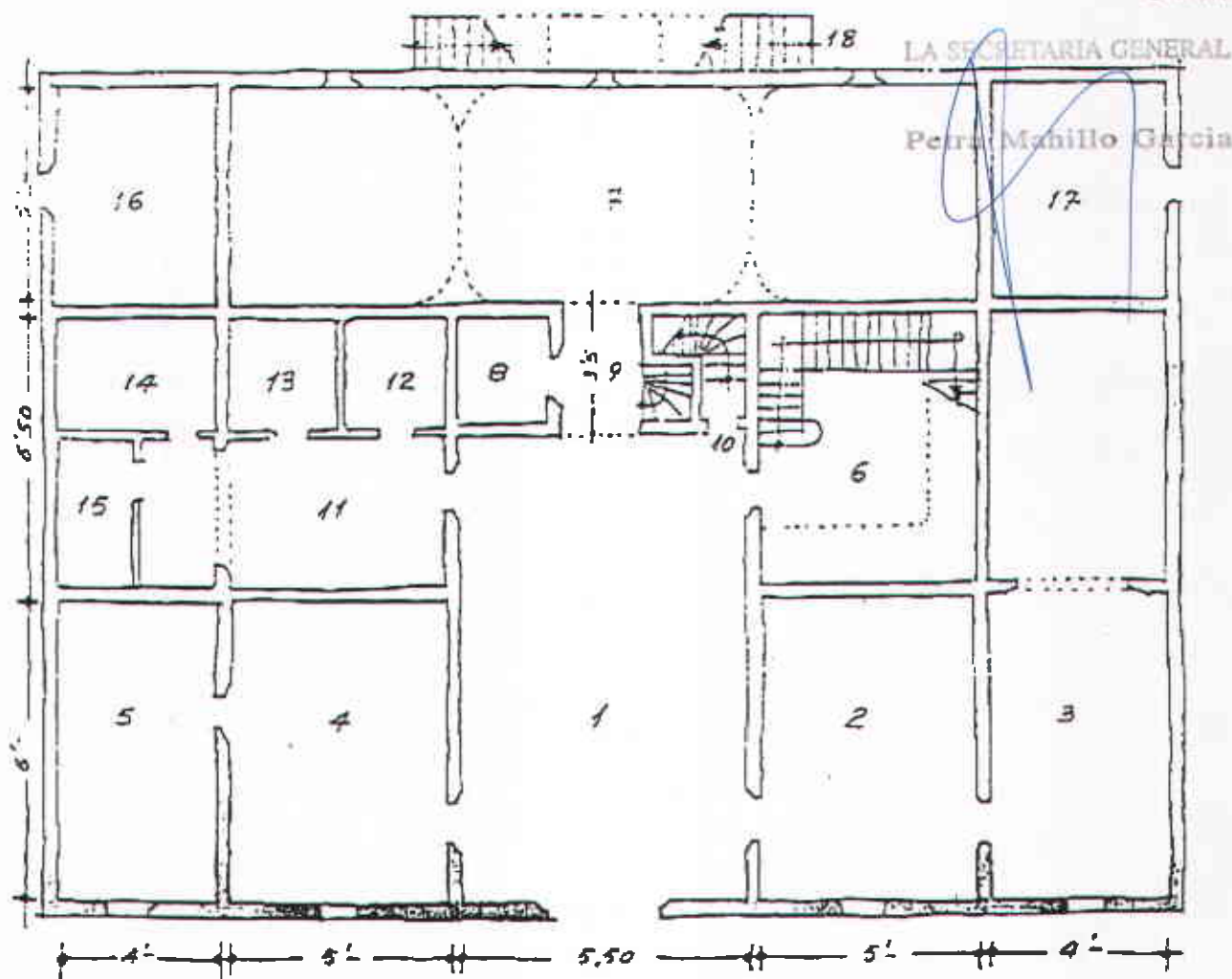
PLA ESPECIAL DE PROTECCIÓ DEL PATRIMONI ARQUITECTÒNIC TEXT REFÓS
DE L'HOSPITALET DE LLOBREGAT



Generalitat de Catalunya
Departament de Política Territorial
i Obres Públiques
Comissió d'Urbanisme de Barcelona 2001

Aprovat pel Ple de l'Ajuntament
en sessió del dia de la data.

L'Hospitalet de Llobregat - 6 JULY 2001



PLANTA BAIXA (La planta pis,
excepte la Terrassa a sobre de la part
de 3 y 5, es repeteix)

- 1 SALA GRAN
- 2 MENJADOR
- 3 GRANER
- 4 CUINA
- 5 DORMITORI MASOVER PRINCIPAL
- 6 ESCALA A PLANTA NOBLE
- 7 CELLER
- 8 CAMBRA (TRASTOS)
- 9 PUJADA DEL CELLER
- 10 ESCALA A GOLFES
- 11 ESTAR MASOVERS

- 12 DORMITORI MASOVERS
- 13 DORMITORI MASOVERS
- 14 DORMITORI MASOVERS
- 15 BANY MASOVERS
- 16 CAMBRA DE MALS ENDREÇOS
- 17 CAMBRA " " " "
- 18 ESCALA A LA SALA PRINCIPAL

Planta baixa (PEPPA , 1987)



PLA ESPECIAL DE PROTECCIÓ DEL PATRIMONI ARQUITECTÒNIC TEXT REFÓS
DE L'HOSPITALET DE LLOBREGAT

Generalitat de Catalunya
Departament de Política Territorial
Comissió d'Urbanisme de Barcelona

2001

SITUACIÓ URBANÍSTICA:

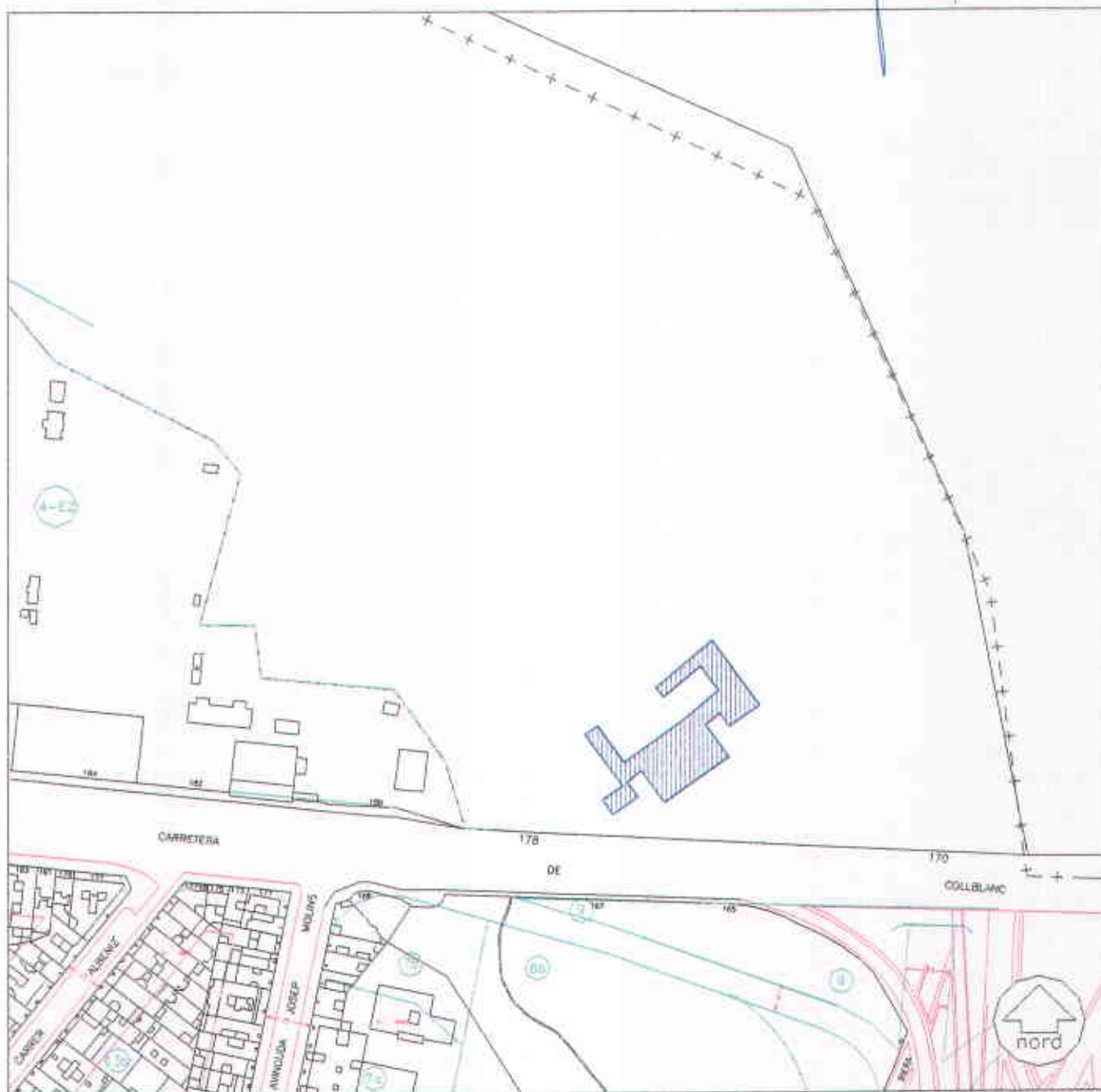
La finca, d'extensió considerable, està qualificada pel PGM com zona 6b la banda de la casa i el jardí, i com a 7c la banda d'explotació agrícola. Per les seves característiques, l'edificació ha d'integrar-se dins de l'equipament previst, i conservar la seva estructura edificatòria.

Aprovat pel Ple de l'Ajuntament
en sessió del dia de la data.

L'Hospitalet de Llobregat - 6 JUNY 2001

LA SECRETARIA GENERAL

Petra Mabillo Garcia



ESCALA 1:2000



PLA ESPECIAL DE PROTECCIÓ DEL PATRIMONI ARQUITECTÒNIC DE L'HOSPITALET DE LLOBREGAT

TEXT REFÓS

Comissió d'Urbanisme de Barcelona

2001

ADREÇA PRINCIPAL: Collblanc, Ctra. de, 217-227

Aprovat pel Ple de l'Ajuntament
en sessió del dia de la data
L'Hospitalet de Llobregat - 6 JUNY 2001
LA SECRETARIA GENERAL

ADRECES SECUNDARIES: Tomás Giménez, Av. de, 2-36
Covadonga, C. de, 2-46
Gravina, C. de, 13-43

Petra Mabillo Garcia

DENOMINACIÓ: Casa Pairal Pubilla Casas

CRONOLOGIA I AUTOR/S: 1772 Construcció original

US ORIGINAL: Casa pairal

US ACTUAL: Col.legi privat

BIBLIOGRAFIA:

CASAS, 1986 A.

GIMENEZ/LOPEZ/LLOREDA/RUIZ/DOMINGUEZ, 1992.

MARCE, 1982 A.

MARCE, 19??

PUIG, 1932.

SACS, 1962.

ARXIUS:

AHUAD del COACB, 1980, fitxa 11.



Aprovat pel Ple de l'Ajuntament
en sessió del dia de la data.
L'Hospitalet de Llobregat - 6 JUNY 2001

LA SECRETARIA GENERAL

Petra Mabillo Garcia



Vista general de l'edifici (Febrer 1995)



CITES:

(PEPPA)

Aprovat pel Ple de l'Ajuntament
 en sessió del dia de la data.
 L'Hospitalet de Llobregat - 6 JUNY 2001

LA SECRETARIA GENERAL

Petra Mahillo Garcia

"Casal" construido para la "pubilla" de la familia Casas (Pubilla Casas) por su padre, en antiguos terrenos de los jesuitas. Originariamente constaba de planta baja, piso noble, "golfes" y sótano.

Edificio de estilo Neoclásico en el que destaca su sólido volumen cúbico.

La fachada principal, desde la planta noble hasta la cornisa, está recorrida por cuatro grandes pilastras rematadas por capiteles jónicos (las pilastras de los extremos, pareadas) que dividen el paramento de la misma en tres grandes entrepaños iguales, cada uno de los cuales contiene un balcón y una ventana.

La reja de entrada a la finca, de estilo barroco y de hierro forjado, contiene en el coronamiento una "casas" que hacen referencia explícita al linaje familiar.

Las nuevas propietarias en 1964 han variado casi totalmente toda la distribución interior, colocando ascensor, nuevas escaleras, forjados intermedios entre los antiguos, tapando suelos originales con cerámicas, tapando las vigas de madera originales y las bóvedas (o sustituyéndolas en algún caso) con cieloraso de yeso. Sólo conserva del interior el vestíbulo, la escalera noble, algunas dependencias de planta baja y el antiguo "celler" (hoy capilla). El colegio nuevo, le hace un fondo que le hace perder categoría. Jardín: bien. Existe un estanque modificado.

(GIMENEZ/LOPEZ/LLOREDA/RUIZ/DOMINGUEZ, 1992)

Sobre el barri: "La reconstrucció i millora de la Carretera d'Aragó i Madrid (l'actual N-II) impulsada per Carles III en 1764 revitalitzarà la zona nord del terme" (p.14)

(CASAS, 1986 A)

"La zona que recorrerem, podem afirmar que era gairebé deserta abans del 1957. En l'espai que comprèn hi havia el cementiri, moltes bòbiles, bastants vinyes, algun petit nucli de casetes barates (els anomenats "barris" del Boter, de la Granota, de Bellavista,



Aprovat pel Ple de l'Ajuntament

en sessió del dia de la data

L'Hospitalet de Llobregat - 6 JUNY 2001

del Poble Sec, etc.) i poca cosa més. En el límit nord, sòlides i alteroses, contemplaven el pla les cases de Can Rigalt i de la Pubilla Casas." (p. 85)

Petra Manillo Garcia

"...del gran casal de la Pubilla Casas, construït a la segona meitat del segle XVIII i que ha donat nom a tot el barri.

Des d'una perspectiva estrictament arquitectònica, aquest casal, juntament amb algun dels masos del segle XVI que han arribat fins a nosaltres, és segurament l'element patrimonial amb un interès monumental més clar dels que es conserven a la nostra ciutat. El seu sòlid volum cúbic, amb ornamentació neoclàssica que en ressalta les grans proporcions, defineix un casal on els valors simbòlics de l'exhibició del benestar a la vora d'un gran camí (...) adquireixen una importància primordial. Avui el vell edifici forma part del conjunt d'instal·lacions d'un col·legi de monges, cosa que, si per una banda ha estat avantatjós perquè ha assegurat una bona conservació dels elements exteriors i més característics, n'ha desvirtuat força l'interior. Es remarcable la gran entrada de cotxes, amb volta d'arc rebaixat, així com l'antic celler del soterrani -que avui es fa servir com a temple parroquial-, amb un agosarat sistema de voltes apuntades recolzades en sòlids pilars. L'escut de la pubilla que va fer bastir l'edifici, amb les "cases" a les quals fa referència el seu llinatge, és visible a l'entrada principal, així com en els ferros forjats de la tanca de l'entrada principal de la finca" (p. 91)

(AHUAD del COAC, 1980)

"Construcció academicista de planta baixa, pis i golfes, és un exemple de pugna entre el neoclàssic i el barroc que es resistia a desaparèixer. Malgrat el domini de la nova tendència palès en la severitat i rotunditat de línies, en les finestres de marcs despallats, sobresortits i rectilinis (similars als emprats per en Ventura Rodríguez) hi ha encara elements barrocs com són el trencament de l'entaulament i l'ornamentació de capitells i mènsules, el que resta rígida a una façana composta per sis pilastres jòniques al llarg de la planta noble i àtic, essent simples les centrals i aparellades les extremes i estant calçades per mènsules. La façana principal resta, doncs, dividida en tres parts, obrint-se al seu centre i a la planta baixa un portal d'arc escarser. Les façanes laterals tenen similar estructura compositiva però dividida en quatre parts.



Aprovat pel Ple de l'Ajuntament
 en sessió del dia de la data
 L'Hospitalet de Llobregat - 6 JUNY 2001

Bastit l'any 1771 ha patit diverses transformacions. El 1943 s'hi establí la fàbrica "Manufactura General del Caucho S.A.". El 1947 esdevingué fàbrica de filatures de llana. Des de 1964 les noves propietàries fan una reforma interior situant ascensor i noves escales així com forjats intermitjos entre els existents. Sols es conserva, doncs, el vestíbul d'accés, l'escala principal i algunes dependències a la planta baixa, així com l'antic celler, d'altra banda molt interessant, habilitat com església. Les transformacions afecten àdhuc a l'exterior (...)" (fitxa 11)

(PUIG, 1932)

"L'edifici fou acabat el 1772 segons consta a l'entrada de la Capella; i amb pocs anys de diferència veiem una altra inscripció a les premses dels cups. Al principi del segle XVIII la casa sofrí fortament els efectes de la invasió dels francesos. Per diversos detalls comprovem llur estada; unes inscripcions a les parets de la cuina; els dibuixos d'uns soldats gavatxos del "8ème Regiment"; i a les golfes al llarg de les parets i a l'alçada d'una persona es veuen centenars d'impactes de bala, cosa que no té altra explicació lògica de cap mena. Al jardí, en unes excavacions que actualment es practiquen, s'ha trobat un bon nombre d'esquelets de persones i trossos d'uniformes de soldats francesos i espanyols; en alguns botons es llegeix la inscripció de l'11è Regiment de Sòria i altres de francesos.

La casa fou saquejada. Es veuen senyals de fogueres al menjador i al saló, i a falta de millor llenya, sembla que cremaren les portes. Després, la casa estigué molts anys abandonada.

Descripció: En la construcció de la casa res no es va plànyer. Els baixos formen una gran socolada de pedra picada; les pilastres jòniques compostes, que en nombre de sis en les façanes Nord i Sud, i set en les altres dues, les ornamentaven i composaven, també són de carreus; i del mateix material és el cornissament i balustrada superior, i els muntants i dintells de totes les obertures. Els plafons dels paraments són estucats d'un to vermell pàl·lid, que a les postes de sol reflecteix i envolta la casa de color de foc.



Aprovat pel Ple de l'Ajuntament
 en sessió del dia de la data
 L'Hospitalet de Llobregat - 6 JUNY 2001

El sistema constructiu és de primer ordre. La planta, rectangular d'uns vint-i-dos metres d'ample per trenta de fons, és dividida interiorment en tres crugies que, descomptant els gruixos de parets, resulten de prop de set metres de llum. El soterrani i baixos són coberts de voltes de pedra i de maó, i de bigues de fusta i solera el primer pis. La casa és aixoplugada per un gran terrat sustentat per unes jacenes, de secció quadrada i de fusta de melis, d'uns seixanta centímetres d'amplada. La construcció en conjunt és tan perfecta que, no obstant els anys d'abandó en què s'ha vist, no presenta cap esquerda ni senyal de ruïna per enlloc. [.....]

VALORACIÓ:

La casa pairal de la Pubilla Casas és l'exemple arquitectònic més notable del que foren els grans masos de la zona del Samuntà. Els camps -sobre tot les vinyes- i posteriorment les bòbiles dominaren aquest territori fins a mitjans segle XX, quan la segona gran onada migratòria del segle acabà per copsar tot l'espai residencial amb nous polígons i molta arquitectura salvatge i d'autoconstrucció.

Com ha descrit sobradament la bibliografia sobre aquest casal, es tracta d'una construcció del segle XVIII (1772) que segueix els canons de l'arquitectura neoclàssica. La seva execució fou acurada i de qualitat, amb elements de pedra al basament, pilastres adossades i emmarcaments de les obertures. Hom destaca el soterrani, antigament el celler de la propietat i avui capella de la comunitat de religioses que ocupa l'edifici, des d'on s'hi podia accedir amb carro per a la càrrega de les botes. Segons descriu Ramon Puig i Gairalt en el seu article de 1932 sobre l'edifici, des del pati es podia realitzar la càrrega del vi als cubs mitjançant un sistema de canalitzacions.

L'aixecament d'aquesta casa pairal, que no hem de dubtar de qualificar com a noble, palesava i exhibia la riquesa dels seus propietaris, la famosa "Pubilla Casas". De totes maneres sabem poc d'aquesta família i de la riquesa dels seus camps, i caldria un esforç d'investigació històrica per contextualitzar més l'origen d'aquest casal, la pervivència del qual ha arribat a donar nom a un barri sencer.



Aprovat pel Ple de l'Ajuntament
 en sessió del dia de la data
 L'Hospitalet de Llobregat - 6 JUNY 2001

Quant a la seva ubicació, aquesta no és aliena a l'arranjament i reconstrucció de la carretera de Madrid (carretera de Collblanc) iniciada per Carles III al 1764. El nou casal s'aixecava a tocar d'una de les vies principals d'entrada a la ciutat de Barcelona i feia fixar la vista als viatgers.

La majestuosa presència de l'edifici, tot i els avatars de la seva història, va determinar fins i tot els projectes d'urbanització sorgits als anys 20 de la mà de l'arquitecte municipal de l'Hospitalet Ramon Puig i Gairalt. Potser val la pena transcriure les seves pròpies paraules:

"Sobre l'extensa finca annexa a la casa s'ha projectat un extens plànol d'urbanització en forma de Ciutat Jardí que amb el temps serà, sens dubte, la millor barriada de l'insospitat eixamplament del veí poble d'Hospitalet. Vies de gran importància afluïxen a places en forma de "rond point". Pel moment ja s'han venut diferents solars i edificat algunes cases. Però enfront de la plaça central de l'urbanització s'ha reservat una mansana, al mig de la qual hi campeja l'edifici de la "Pubilla Cases" amb les seves terrasses, els seus dipòsits d'aigua i l'arbrada que l'envolta".

D'aquest projecte d'urbanització de Ciutat Jardí només n'ha restat el traçat dels carrers, que segueixen les teories urbanístiques de principis de segle i que recorden, per posar un exemple proper, el pla d'enllaços de Barcelona de Jaussely.

PROTECCIÓ:

Nivell C



PLA ESPECIAL DE PROTECCIÓ DEL PATRIMONI ARQUITECTÒNIC — TEXT REFÓS
 DE L'HOSPITALET DE LLOBREGAT



Generalitat de Catalunya
 Departament de Política Territorial
 i Obres Públiques
 Comissió d'Urbanisme de Barcelona 2001

CRITERIS D'INTERVENCIÓ:

A nivell de façanes, l'edifici ha de rebre només actuacions de restauració ortodoxa. Seria convenient realitzar un estudi de color de l'estucat de la façana per tal de recuperar el to rogenc que descriu la literatura sobre l'edifici.

L'interior de l'edifici ha estat molt modificat per la seva adequació com a centre docent i seria molt difícil la seva recuperació original. De totes maneres, caldria conservar tots els vestigis possibles (entrada principal, soterranis, etc.), així com intentar no desvirtuar cap més espai unitari.

Quant al jardí caldria conservar tots els elements originals subsistents.

Es recomana la substitució de la tanca de la finca per una que s'adigui més al conjunt.

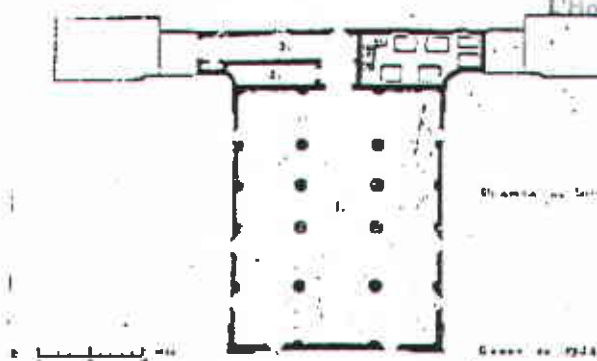
Aprobat pel Ple de l'Ajuntament
en sessió del dia de la data.
L'Hospitalet de Llobregat - 6 JUNY 2001

LA SECRETARIA GENERAL

Petra Madoño Garcia

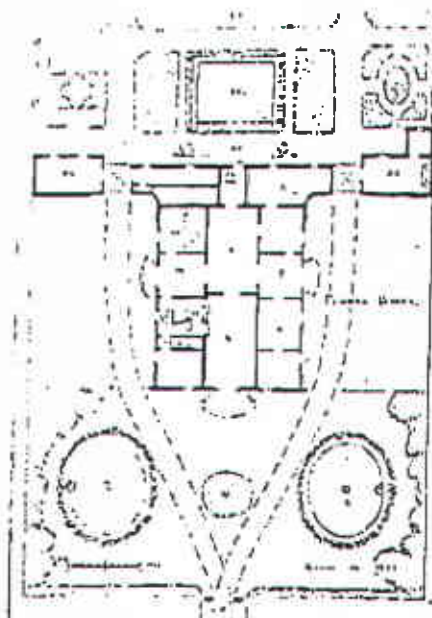


Aprovat pel Ple de l'Ajuntament
en sessió del dia de la data
L'Hospitalet de Llobregat - 6 JUNY 2001



LA SECRETARIA GENERAL

Petra Mahillo Garcia



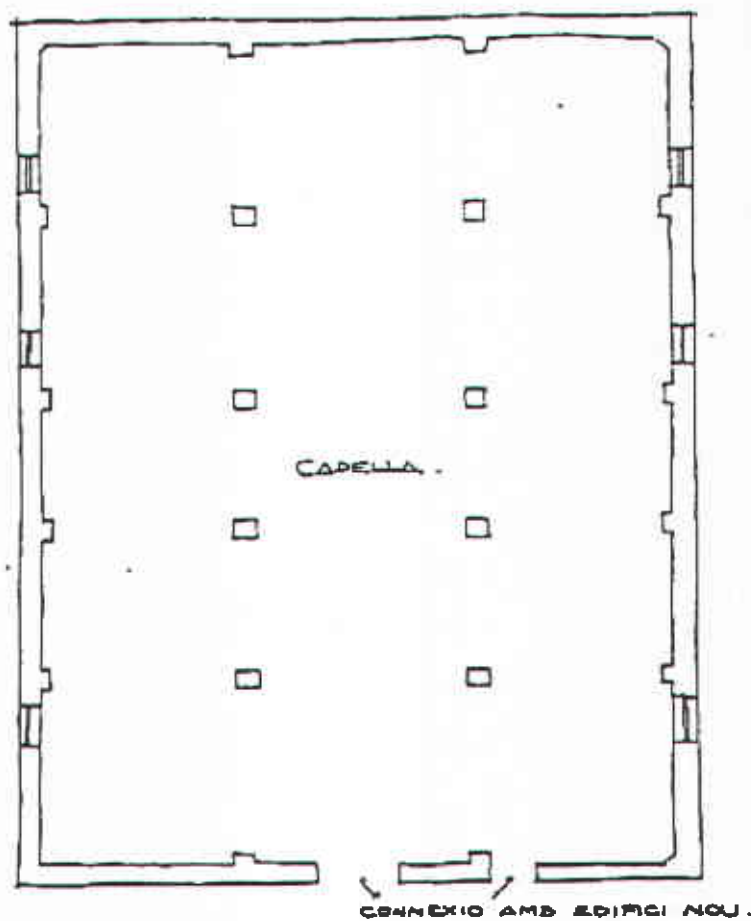
Plantes publicades per Ramon Puig i Gairalt al 1932



Aprobat pel Pla de l'Ajuntament
en sessió del dia de la data,
L'Hospitalet de Llobregat, - 6 JUNY 2001

LA SECRETARIA GENERAL

Petra Mahiño Garcia



PLANTA SOTERRANI.
ESTAT ACTUAL

0 1 3m.
Escala gràfica.

Croquis planta soterrani (PEPPA, 1987)

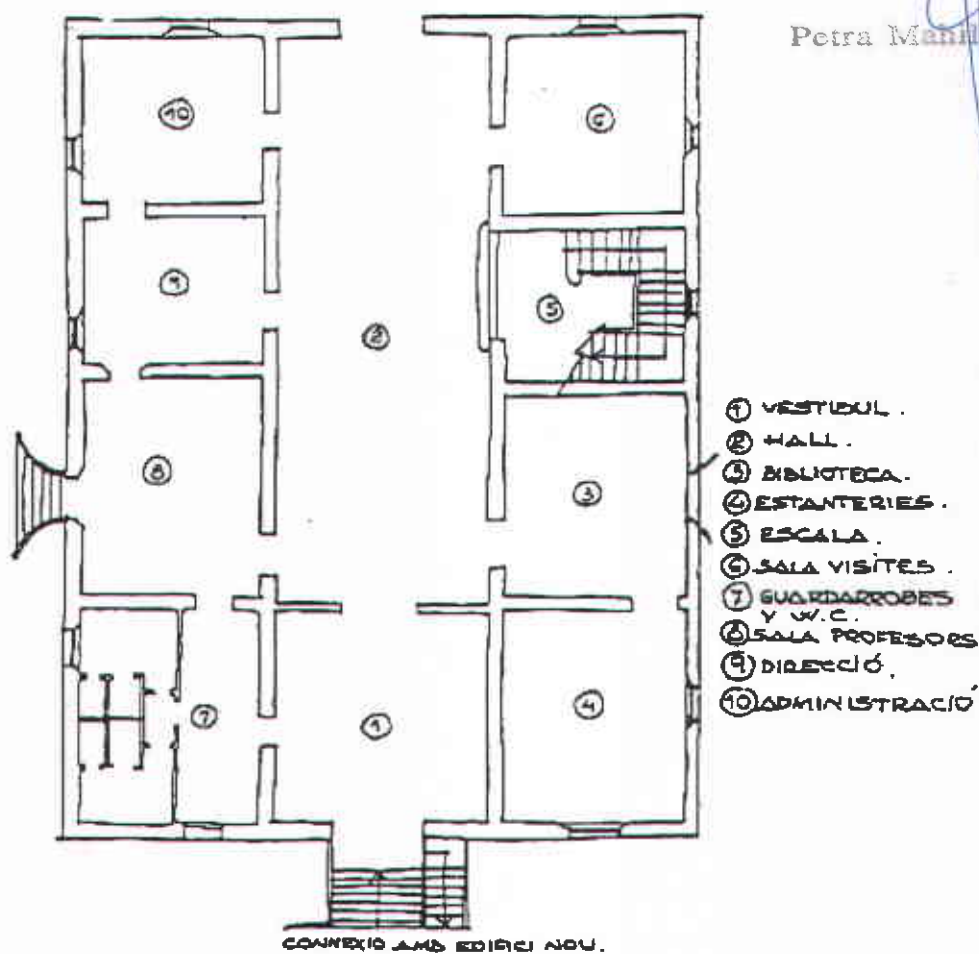
Generalitat de Catalunya
Departament de Política Territorial
i Obres Públiques



Aprobat pel Ple de l'Ajuntament
 en sessió del dia de la data,
 L'Hospitalet de Llobregat - 6 JUNY 2001

LA SECRETARIA GENERAL

Petra Manilla Garcia



PLANTA BAIXA .
 ESTAT ACTUAL

0 1 5m
 Escala gràfica .

Croquis planta baixa (PEPPA, 1987)

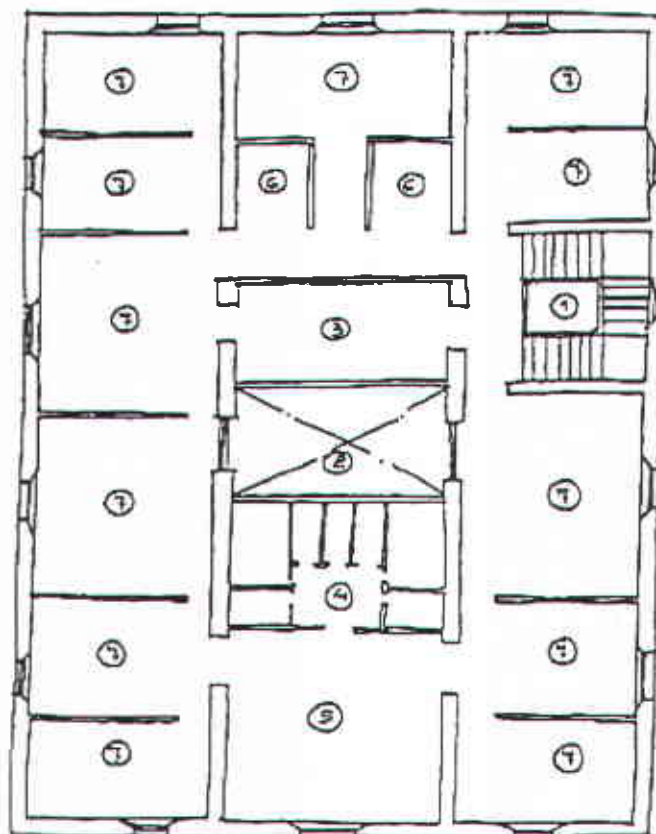


Aprovat pel Ple de l'Ajuntament
en sessió del dia de la data.

L'Hospitalet de Llobregat - 6 JUNY 2001

LA SECRETARIA GENERAL

Petra Mahillo Garcia



- ① ESCALA.
- ② PATI.
- ③ ARMARIS.
- ④ BANYS.
- ⑤ LAVABOS.
- ⑥ ARMARIS.
- ⑦ DORMITORIS.

PLANTA PIS. 1º
ESTAT ACTUAL

0 1 5m
Escala gràfica.

Croquis planta pis (PEPPA, 1987)



PLA ESPECIAL DE PROTECCIÓ DEL PATRIMONI ARQUITECTÒNIC TEXT REFÓS
DE L'HOSPITALET DE LLOBREGAT



Generalitat de Catalunya
Departament de Política Territorial
i Obres Públiques

2001

Comissió d'Urbanisme de Barcelona

ADREÇA PRINCIPAL:

Doctor Martí i Julià, 8-22

Aprovat pel Pla de l'Ajuntament
en sessió del dia de la data.

L'Hospitalet de Llobregat - 6 JUNY 2001

ADRECES SECUNDARIES:

Baquer, C. de, 2-30

Occident, C. d', 1-27

Doctor Jaume Ferran i Clua, 1A

LA SECRETARIA GENERAL

Petra Mahillo Garcia

DENOMINACIÓ:

Mercat de Collblanc

CRONOLOGIA I AUTORS/S:

1926 Projecte

Ramón Puig i Gairalt, arquitecte municipal

1928 Col·locació primera pedra

1932 Inauguració

US ORIGINAL:

Mercat municipal

US ACTUAL:

Mercat municipal

BIBLIOGRAFIA:

ABARCA, 1983 B.

Exposició, 1986.

Hospitalet, 1987.

Memòria, 1928.

SUAREZ VIDAL, 1993

ARXIU:

A.H.H. Foment. Any 1926;

Arxiu Puig Viñals.

SUAREZ/VIDAL, inèdit.



Aprovat pel Ple de l'Ajuntament
 en sessió del dia de la data.
 L'Hospitalet de Llobregat: 6 JUNY 2001

LA SECRETARIA GENERAL

Petra Mabillo Garcia



Detall d'un dels accessos a l'interior del mercat (Desembre 1994)



PLA ESPECIAL DE PROTECCIÓ DEL PATRIMONI ARQUITECTÒNIC TEXT REFÓS
 DE L'HOSPITALET DE LLOBREGAT



Generalitat de Catalunya
 Departament de Política Territorial
 i Obres Públiques
 Comissió d'Urbanisme de Barcelona 2001

Aprovat pel Ple de l'Ajuntament
 en sessió del dia de la data
 L'Hospitalet de Llobregat - 6 JUNY 2001

LA SECRETARIA GENERAL

Petra Mahillo García



Vista general del Mercat (Desembre 1994)



CITES:

Aprobat pel Pla de l'Ajuntament
 en sessió del dia de la data.
 L'Hospitalet de Llobregat - 6 JUNY 2001
 LA SECRETARIA GENERAL

(PEPPA)

Petra Mahino Garcia

"Edificio de dos naves que se cruzan formando un espacio de mayor importancia externa e interna en el centro del edificio. Esquema clasicista de distribución de planta a partir de unos ejes principales y espacios jerárquicos.

Cierta referencia a Palladio (distribución interior) y Perret (tratamiento de materiales y aspecto general). Revoco gris. Puestos interiores cerámicos".

(SUAREZ/VIDAL, inèdit)

"DATA: Projecte juliol de 1926/inauguració 17-V-1932.

TIPOLOGIA/DESCRIPCIÓ: Edifici de serveis destinat a mercat. La planta és rectangular i l'accés s'ha disposat en la part central de cadascun dels costats. L'edifici presenta una nau central sostinguda per pilars i dividida en dos carrers centrals; així com dues naus més laterals. La coberta de la nau és a tres vessants seguint els dos eixos en la intersecció dels quals la coberta esdevé a quatre aigües. Els pilars estan units per arcades en arc poligonal esdevenint de més alçada en la zona central per permetre la il.luminació zenital. Per altra banda, la resta de l'edifici rep també la il.luminació per un seguit de finestres petites, però seguides, disposades en la part alta de les parets laterals. La façana és un joc de volums geomètrics sorgits de la disposició espacial interna i en la qual trobem un entroncament molt evident amb l'Art Déco. En els detalls interiors hi ha l'ús de rajoles de València, alumini polit inoxidable per a barres, rètols, números i rellotge. La combinació de colors és la de blau/blanc per a les rajoles i color perla per als paraments.

INFORMACIÓ COMPLEMENTARIA: El mateix Ramon Puig reconeix que les formes constructives són més aviat filles de l'Exposició de París de 1925, però que en els detalls es segueix més la tendència racionalista. La primera pedra fou col.locada el 31-V-1928, la inauguració fou el 17-V-1932, encara que pel febrer de 1935 s'estaven



construint les reixes i els llocs de venda. El pressupost fou de 526.800 ptes."

INVENTARIAT EL 1980

Aprobat pel Ple de l'Ajuntament
en sessió del dia de la data.

L'Hospitalet de Llobregat - 6 JUNY 2001

LA SECRETARIA GENERAL

(CASAS, 1986 A)

"L'edifici del mercat, igual com el del mercat de Santa Eulàlia, és obra de Ramon Puig i Gairalt i fou construït l'any 1923. Una comparació de les dimensions d'aquest dos edificis (...) dóna un lleuger avantatge al de Collblanc, cosa que ens indica també quina era la zona més poblada en aquesta època; i aquesta impressió té un valor encara més alt si pensem que l'edifici del mercat de Santa Eulàlia és cinc o sis anys posterior al de Collblanc" (p. 76)

(SUAREZ/VIDAL, 1993)

"El 1926 s'ha construït el Mercat del Centre, però el mercat per al nucli de Collblanc-La Torrassa, projectat des de 1926, no s'inaugurà fins al mes de maig de 1932, accentuant encara més la familiaritat amb un repertori lingüístic plenament Art Déco".
(p. 101)

"L'arquitectura de Ramon Puig, a partir de 1930, fa un salt cap a la modernitat. En la majoria d'obres atorga un paper destacat a la volumetria, que de fet esdevé el factor composicional de tot l'edifici. Es en aquests anys quan moltes de les obres projectades a l'Hospitalet de Llobregat prenen un caràcter ben significatiu, ja es tracti d'un edifici de serveis com el Mercat de Collblanc-La Torrassa de clara influència encara Art Déco, de l'edificació de "xalets" com el d'Ysern Hombrabella de la plaça del Repartidor o el de Josep Molins a la Ciutat Jardí de Pubilla Casas, passant per la sèrie de grups escolars de la República són empresos amb entusiasme, fins a arribar al conegut gratacels que per a Joan Pons i Vila dissenyà el 1931 a la carretera de Collblanc" p. 122



VALORACIÓ:

Aprovat pel Ple de l'Ajuntament
en sessió del dia de la data.

L'Hospitalet de Llobregat - 6 JUNY 2001

L'SECRETARIA GENERAL

Petra Manillo Garcia

L'espai del Mercat de Collblanc -que trigà força anys en executar-se- va ser concebut per l'arquitecte municipal de l'Hospitalet Ramon Puig i Gairalt. Sembla que els plànols daten de 1926, tot i que la inauguració no es produí fins al 1932.

Ramon Puig i Gairalt gaudia ja de l'experiència de la construcció del Mercat del Centre, projectat el 1925. Encara que molt propers en els temps, els dissenys d'ambdós mercats són força diferents. Mentre que al Mercat del Centre (Fitxa núm. 78), Puig i Gairalt no concedeix rellevància als murs de tancament, en el Mercat de Collblanc aquest és un dels elements més sobresortints. Es tracten els volums geomètrics en un llenguatge molt personal que l'arquitecte anirà afiant en obres posteriors.

PROTECCIÓ:

Nivell C: Conservació del volum contenidor, la seva estructura, tancaments i acabats.

CRITERIS D'INTERVENCIÓ:

Manteniment de les característiques de l'edifici. Les parades adossades al Mercat - difícilment suprimibles per la seva viva activitat comercial- haurien de seguir un disseny homogeni que permetés integrar-les o contraposar-les a l'estil general del mercat. Caldria recuperar models originals o referits a aquests davant d'un canvi o remodelació interior.

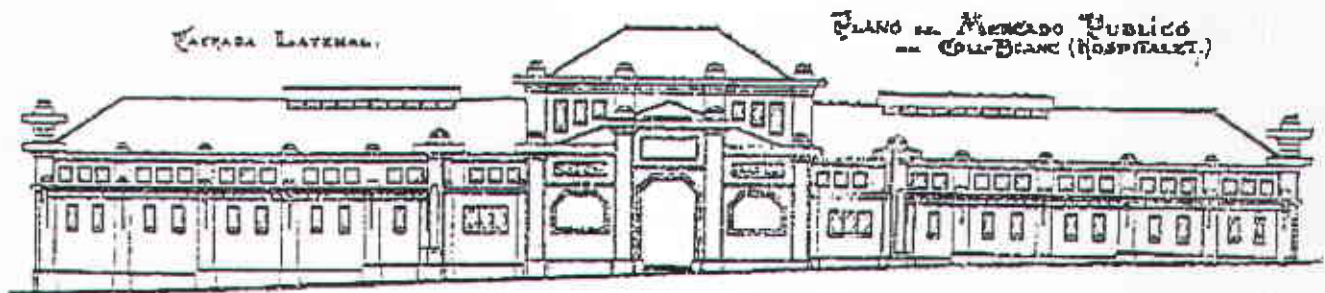
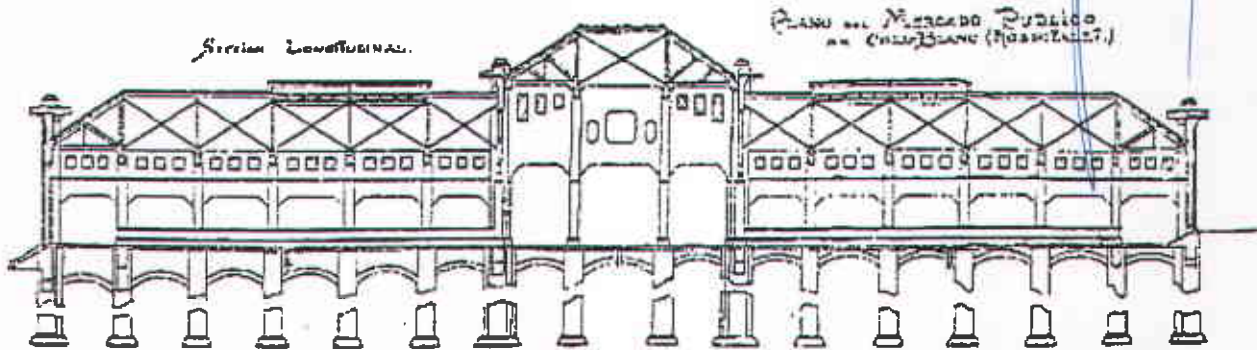
Seria interessant conservar el màxim d'elements interiors originals (rellotge, mobiliari del mercat, etc.)



Aprovet pel Ple de l'Ajuntament
 en sessió del dia de la data.
 L'Hospitalet de Llobregat - 6 JUNY 2001

LA SECRETARIA GENERAL

Petra Mahillo Garcia



Plànols del projecte original ("Memoria del ejercicio de 1928")



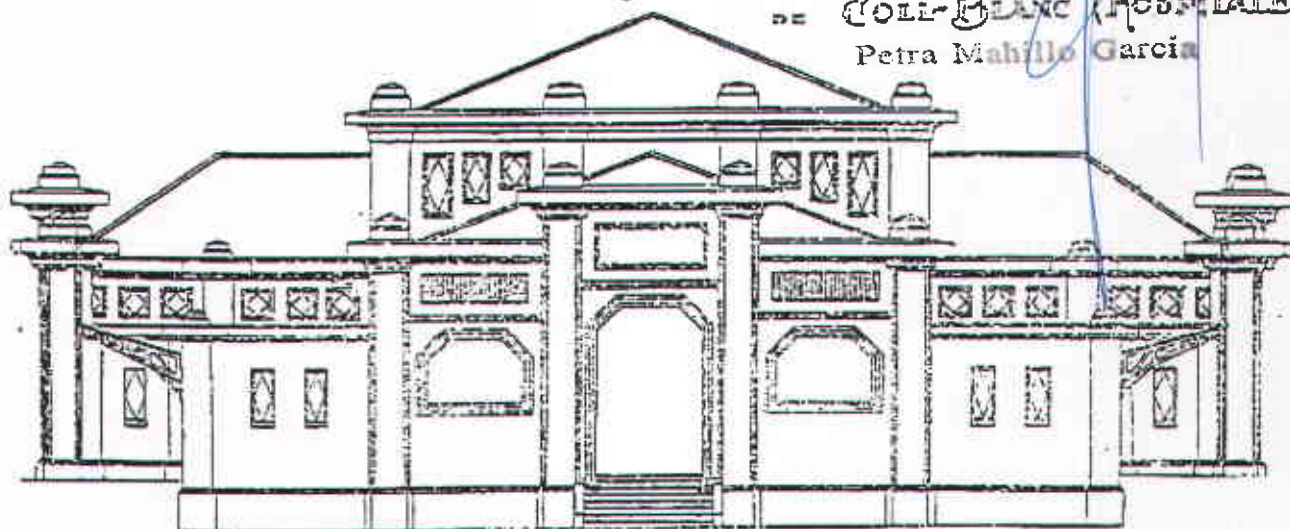
PLA ESPECIAL DE PROTECCIÓ DEL PATRIMONI ARQUITECTÒNIC TEXT REFÓS
 DE L'HOSPITALET DE LLOBREGAT

Departament d'Obres Públiques
 Comissió d'Urbanisme de Barcelona 2001

Aprovat pel Ple de l'Ajuntament
en sessió del dia de la data.

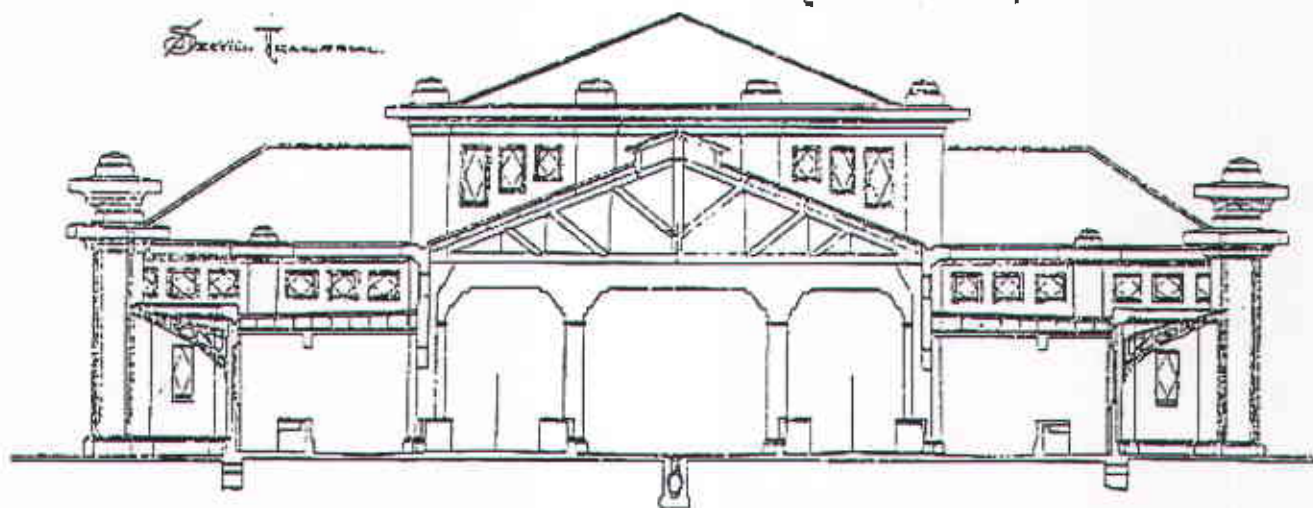
L'Hospitalet de Llobregat - 6 JUNY 2001

PLANO DEL MERCADO PÚBLICO
DE COLL-BLANC (HOSPITALET)
Petra Mahillo Garcia



PLANO DEL MERCADO PÚBLICO
DE COLL-BLANC (HOSPITALET.)

Exterior Transversal



Plànols del projecte original (" Memoria del ejercicio de 1928 ")

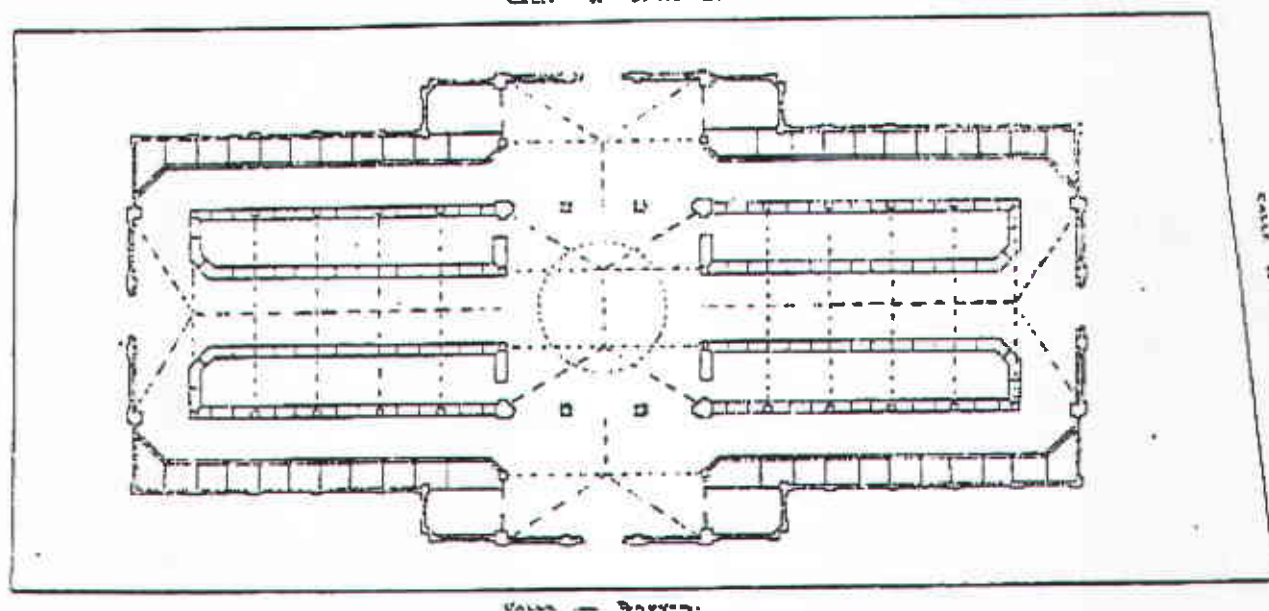


Aprovat pel Ple de l'Ajuntament
 en sessió del dia de la data.
 L'Hospitalet de Llobregat - 6 JUNY 2001

LA SECRETARIA GENERAL

Petra Mahillo Garcia

PLANO DEL MERCADO PUBLICO
 DE COLL-BLANC (HOSPITALET.)
 PLANTA



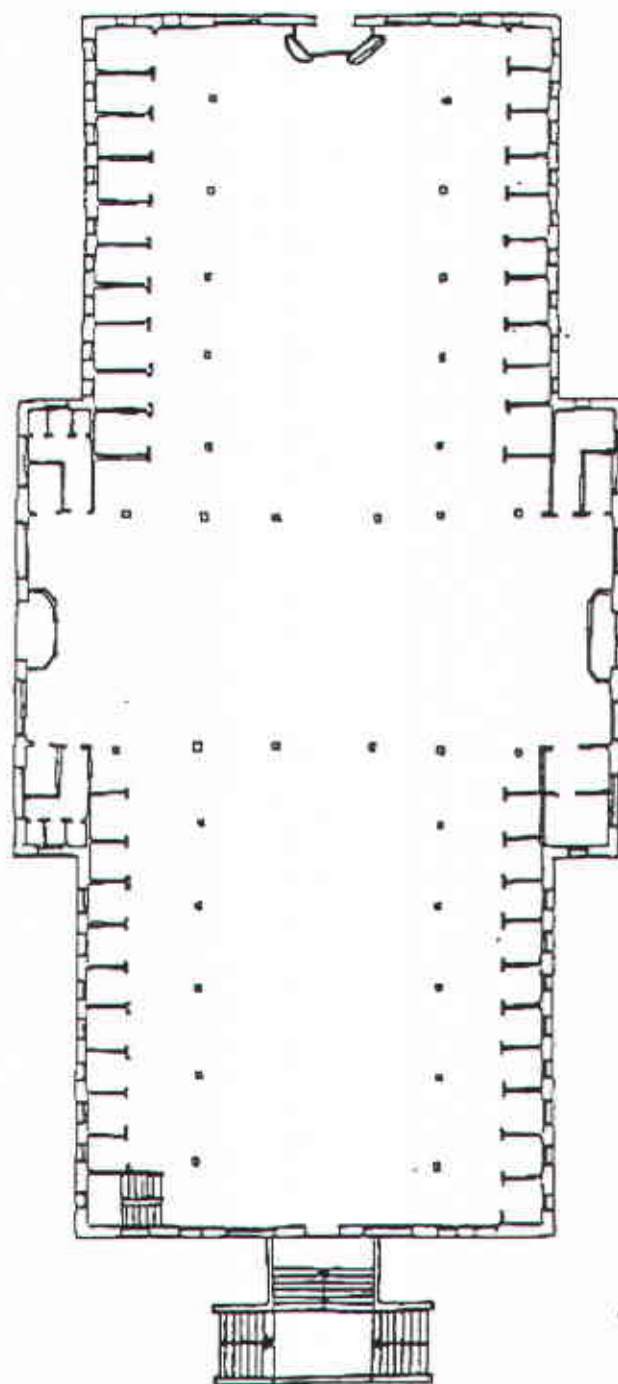
Plànols del projecte original (" Memoria del ejercicio de 1928 ")



Aprovet pel Ple de l'Ajuntament
 en sessió del dia de la data.
 L'Hospitalet de Llobregat - 6 JUNY 2001

LA SECRETARIA GENERAL

Petra Mahillo Garcia



0 1 2 4 6 8 10m.
 Escala gràfica.

Croquis planta baixa (PEPPA, 1987)



PLA ESPECIAL DE PROTECCIÓ DEL PATRIMONI ARQUITECTÒNIC TEXT REFÓS
 DE L'HOSPITALET DE LLOBREGAT

2001



Generalitat de Catalunya
 Departament de Política Territorial
 i Obres Públiques
 Comissió d'Urbanisme de Barcelona

Aprovat pel Pla de l'Ajuntament
en sessió del dia de la data.

L'Hospitalet de Llobregat - 6 JUNY 2001



ADREÇA PRINCIPAL:

Enric Prat de la Riba, C. d', 54-62

ADRECES SECUNDARIES:

Josep Tarradellas i Joan, Av. de, 73-85

Batllori, C. de, 17-34



**PLA ESPECIAL DE PROTECCIÓ DEL PATRIMONI ARQUITECTÒNIC TEXT REFÓS
DE L'HOSPITALET DE LLOBREGAT**

2001

Generalitat de Catalunya
Departament de Política Territorial
i Obres Públiques
Comissió d'Urbanisme de Barcelona

- ADREÇA PRINCIPAL:** Enric Prat de la Riba, C. d', 54-62
 en sessió del dia de la data, 6 JUNY 2001
 L'Hospitalet de Llobregat
- ADRECES SECUNDARIES:** Josep Tarradellas i Joan, Av. de, 73-85
 Batllori, C. de, 17-34
 LA SECRETARIA GENERAL
 Petra Mahillo Garcia
- DENOMINACIO:** Fàbrica Cosme Toda
- CRONOLOGIA I AUTOR/S:** 1883 Inici de la construcció
 Mariano Tomàs i Barba, mestre d'obres
 1923 Fàbrica
 Ramon Puig Gairalt, arquitecte
 1925 Construcció d'un cobert, instal·lació de tres
 forns i una xemeneia.
 Lluís Colomer i Ballot
- US ORIGINAL:** Fàbrica de ceràmica
- US ACTUAL:** Magatzem de ceràmica, tallers, oficines i habitatges
- BIBLIOGRAFIA:**
- BOHIGAS, 1970
 - CASAS, 1986 B.
 - DOMINGUEZ/LOPEZ/MARTINEZ/DE PLANELL, 1990 A.
 - CORREDOR-MATHEOS, 1984.
 - DOMINGUEZ, 1992.
 - DOMINGUEZ/LOPEZ/MARTINEZ/DE PLANELL, 1990 A.
 - GIMENEZ/LOPEZ/LLOREDA/RUIZ/DOMINGUEZ, 1992.
 - MORALES MEDINA, 1986.
 - MORALES MEDINA, 1988.
 - SANTOS, 1991.
 - SUAREZ/VIDAL, 1993.
 - YBARS, 1976.



Aprovat pel Pla de l'Ajuntament
en sessió del dia de la data.
L'Hospitalet de Llobregat - 6 JUNY 2001

ARXIUS:

LA SECRETARIA GENERAL

A.H.H. Expedients 148, 149, 276, 1381, 1439, 1935, 2879. **Petra Mabillo Garcia**

AHUAD del COACB, fitxa, 23.

SUAREZ/VIDAL, inèdit.

Edifici inventariat pel Servei de Patrimoni Arquitectònic de la Generalitat de Catalunya.



Aprobat pel Ple de l'Ajuntament
en sessió del dia de la data.

L'Hospitalet de Llobregat - 6 JUNY 2001

LA SECRETARIA GENERAL

Petra Mahillo Garcia



Nau principal projectada per Puig i Gairalt l'any 1923 (Febrer 1995)



Aprobat pel Pla de l'Ajuntament
en sessió del dia de la data.

L'Hospitalet de Llobregat - 6 JUNY 2001

LA SECRETARIA GENERAL

Petra Mahillo Garcia



Casa del director situada a l' entrada del recinte (Febrer , 1995)



CITES:

Aprovat pel Ple de l'Ajuntament
en sessió del dia de la data.

L'Hospitalet de Llobregat - 6 JUNY 2001

LA SECRETARIA GENERAL

(PEPPA)

Petra Mahizo Garcia

"Descripción arquitectónica: Recinto fabril dentro de un casco fuertemente consolidado.

Edificio antiguo, hoy destinado a oficina y vivienda, de ladrillo visto que todavía mantiene gran calidad de acabados; interiores cerámicos y decoración de techos con pintado de falsas viguetas de yeso. Suelos de baldosín de bonito trabajo. Muy bien conservado. (anterior a 1923).

Edificio taller: Un poco más moderno (1923) de PB+3P y con tres torreones de PB+4P. Tiene sótanos de gran belleza que antiguamente se dedicaban a secaderos de lodo, con bóvedas de medio punto y estructura de catacumba; hoy desocupados. Mantiene los raíles de las vagonetas y pozos de extracción de tierra, que aún tienen agua. Estructura de hierro roblonada, con jácenas, viguetas y pilares de hierro y bóvedas de cerámica. Intacto de estructura aunque en algún punto se ha redistribuido la carpintería y la tabiquería. Cerchas de la última planta de madera de gran luz y tejado cerámico a dos aguas y a cuatro en los torreones. Exterior de ladrillo visto de bonito trabajo y aparejo en el que se manifiestan las líneas de las estructuras, lo que quizás conduce a un cierto confusionismo entre cerramiento y función estructural. Puertas de fachada principal añadidas hace poco. Son "pegotes" que la propiedad quiere quitar".

(SUAREZ/VIDAL, inédit)

"PROPIETARI: Cosme Miralles (veí de Barcelona)

DATA: Projecte de febrer de 1923.

TIPOLOGIA/DESCRIPCIÓ: Edifici industrial compost per diferents naus aïllades. La nau principal és un espai lliure que adopta en planta la forma rectangular. L'estructura és a base de parets mestres amb contraforts que es converteixen en pilastres i amb pilars centrals. La ventilació i la il·luminació és a través d'un seguit de finestres que es



van repetint a un mateix ritme al llarg i ample de quatre pisos. Aquesta nau principal presenta tres cossos d'edifici concebuts com a torres i acabats amb coberta amb quatre aiguavés; estan disposats en els extrems i un cos-torre en la part central. La resta de la nau presenta la coberta a dos aiguavés amb un entremat d'encavallades. Hom ha utilitzat el totxo per cercar l'expressivitat de la composició ja sigui en el ritme de les pilastres com en la cornisa dentellada del nivell superior. Les obertures són finestres balconeres i ulls de bou. Reinterpretació del llenguatge clàssic."

(INVENTARIAT EL 1980)

Aprovat pel Ple de l'Ajuntament
en sessió del dia de la data

L'Hospitalet de Llobregat 2001
LA SECRETARIA GENERAL

(CASAS, 1986 A)

"Tots dos edificis [es refereix a Can Albert Germans] tenen en comú l'ús del maó, vist amb un valor a la vegada constructiu i decoratiu (una herència del modernisme arquitectònic, sobretot en allò que fa referència als edificis industrials), i una gran adequació del disseny de l'espai a les possibilitats de la parcel·la i les necessitats de la indústria". (p. 52)

"L'empresa de fabricacions ceràmiques de Cosme Toda -o, senzillament, "Can Cosme", com és coneguda popularment- comença a figurar als documents fiscals a partir de 1885. Tanmateix, les naus més antigues que podem veure en el que queda de fàbrica, són les dissenyades l'any 1926 per Antoni Puig i Gairalt" (p. 54)

(GIMENEZ/LOPEZ/LLOREDA/RUIZ/DOMINGUEZ, 1992)

"La primera edificació es deu al mestre d'obres Mariano Tomàs i Barba, que el 1884 inicià part de les obres. Més tard, el 1923, Antoni Puig i Gairalt va ser qui s'ocupà de la renovació i ampliació de l'edifici existent, essent l'autor de les naus més antigues que es conserven. L'any 1925 Lluís G. Colomer i Ballot va dirigir la construcció d'un cobert i la instal·lació de tres forns i una xemeneia.

Els edificis més destacables són:



Aprovat pel Ple de l'Ajuntament

en sessió del dia de la data

L'Hospitalet de Llobregat

- 6 JUNY 2001

LA SECRETARIA GENERAL

Petra Mahillo Garcia

Casa del director: Edificada a l'entrada del recinte amb la façana que dona directament al carrer Enric Prat de la Riba. La seva funció era la d'habitatge pel propietari de la fàbrica. El material utilitzat és el maó vist, de color vermellós, en molts dels quals encara es pot veure el segell de la fàbrica. Es d'estil modernista. La porta d'accés és al carrer Enric Prat de la Riba i es caracteritza pel seu treball de fusta. Les obertures adopten la forma d'arc deprimat convex, emmarcades per dues pilastres de maó vist esglaonades i les dues que flanquegen la porta, més grans que les restants, presenten la seva base esglaonada. A la façana lateral i posterior hi ha finestres figurades.

El terrat presenta barana decorada amb maó vist i darrera es pot veure un petit cos, de coberta a dues vessants amb lluernes, usat com a sortida al terrat.

La decoració és de maó vist, formant sanefes al voltant de les obertures i entre els balcons, respiralls de forma romboïdal, carteles de poca volada que sostenen tant els balcons com la cornisa, i successions d'imbricacions i dentellons sota el voladís de la teulada. A part del maó, és molt típic del modernisme la utilització de ferro forjat, material que es pot veure a les baranes dels balcons i de les finestres ampitadores, i a les portes de la façana d'Enric Prat de la Riba i de l'interior del recinte.

Prensa: Col·locada actualment molt a prop de la porta d'entrada al recinte, era utilitzada per premsar la ceràmica.

Edifici de pisos: Construït per Antoni Puig i Gairalt el 1923, seguint l'estil racionalista amb la utilització de línies rectes, però inclouent-hi al mateix temps certs elements propis de la decoració d'inspiració clàssica. S'estructura en quatre o cinc nivells d'alçada, segons els cas, i els soterranis. Cadascun dels espais tenia la seva funció:

- Els soterranis són un entramat de túnels, amb sostre format per volta de maó, que s'utilitzaven com a magatzem de fang gràcies a la humitat que es mantenia en aquest espai. Avui dia encara es conserven els rails per on es feien passar les vagonetes que transportaven l'argila.



Aprovat pel Ple de l'Ajuntament

en sessió del dia de la data.

L'Hospitalet de Llobregat - 6 JUNY 2001

LA SECRETARIA GENERAL

- A la planta baixa hi havia els forns i les premses per fabricar la ceràmica.

- Als quatre pisos es duia a terme l'assecat de les peces. Destaca el gran nombre de finestres que s'obrien o no segons les condicions meteorològiques exteriors (temperatura, vent, humitat).

La façana principal es divideix verticalment en cinc cossos, tres d'ells de major alçada, amb un pis més que els altres dos. Presenta coberta a quatre vessants per als més baixos. Cadascun dels cossos és dividit a la vegada en subcossos mitjançant pilastres de maó vist. Totes les finestres són rectangulars, de la mateixa manera que els balcons ampitadors, a excepció dels òculs del pis superior. La decoració ve donada pel mateix maó vist, que forma imbricació a la cornisa, i per les hídries de la teulada.

La resta de les façanes responen a la mateixa concepció que la ja descrita.

Adossat a la façana que dona a l'avinguda de Josep Tarradellas, hi ha un edifici amb coberta a dos vessants, fet també de maó vist, però amb treball i estructura diferent de l'altre. Dues pilastres el flanquegen, amb un remat d'hídria cadascuna. Com a decoració té sanefes d'imbricació a la cornisa i sota el voladís de la teulada.

Davant d'aquesta façana hi ha un monument a Cosme Miralles i Borràs, fet de maó vist i marbre.

Xemeneia: De base circular, presenta decoració de maó vist a la part superior" (pp. 136-138)

(SUAREZVIDAL, 1993)

"De fet, és el mateix caràcter classicista [Casino de Cardedeu] que es palesa a la Fàbrica Cosme Toda, projectada poc abans (1923), o en el Mercat del Centre (1924-1925), ambdós realitzats a l'Hospitalet de Llobregat" (p. 120)



Aprovat pel Ple de l'Ajuntament
 en sessió del dia de la data,
 L'Hospitalet de Llobregat - 6 JUNY 2001
 LA SECRETARIA GENERAL

VALORACIÓ:

Els edificis que l'arquitecte Ramon Puig Gairalt va construir per al conjunt fabril Cosme Toda posseeixen una entitat arquitectònica que transcendeix el seu context, podent-se valorar amb independència del seu autor i de la ciutat on estan ubicats. Com tota peça arquitectònica valuosa en sí mateixa, realitza perfectament la síntesi formal on convergeixen l'adequació funcional, l'estructura i l'envolvent, la ressonància del moment cultural, la decoració i els materials íntimament units a la composició. Per això, són uns edificis àmpliament citats i comentats en la bibliografia sobre Puig Gairalt i sobre L'Hospitalet. S'ha d'entendre, però, que el seu valor radica, com hem dit, en la seva qualitat arquitectònica i no, com de vegades pot inferir-se, en episodis concrets com ara les referències classicitzants, l'ús del material ceràmic o la manera de resoldre un programa industrial. Aquests aspectes són importants però adquireixen el seu sentit ple com a aportacions a l'arquitectura i no poden, per tant, aïllar-se, al menys en una obra com aquesta.

Pel que fa a l'altre edifici que s'inclou al Catàleg, que marca l'entrada al recinte, pot tractar-se d'una de les construccions bastides per Torras Barba a finals del segle passat, doncs respon plausiblement a les característiques que el moment i, en concret, aquest autor, imprimien a les seves obres. És remarcable, en aquest sentit, el treball afiligranat del totxo vist a les façanes.

PROTECCIÓ:

Edificis de 1923, deguts a Puig i Gairalt - Volum contenidor: Nivell B

Reste de la fàbrica: Nivell C

Edifici de 1883, degut a Tomàs i Barba - Nivell D



Aprovat pel Ple de l'Ajuntament
 en sessió del dia de la data.
 L'Hospitalet de Llobregat, 26 JUNY 2001
 LA SECRETARIA GENERAL

CRITERIS D'INTERVENCIÓ:

Les actuacions que es realitzin sobre els edificis de 1923 han de ser de restauració, de màxima conservació i de reposició de les peces que faltin. Els materials s'han de tractar amb sinceritat, sense canviar-els-hi ni color ni textura, com a molt netejar i consolidar. El problema d'intervenció més delicat en aquest cas és el d'haver d'afrontar un possible canvi d'ús. D'entrada, s'ha de descartar qualsevol variació del volum original en qualsevol direcció. S'ha de garantir que una hipotètica operació de canvi d'ús es plantegi des d'una adaptació còmoda del nou programa a l'arquitectura existent i no al revés. Per últim, donada la simbiosi entre aquests edificis i el seu ús, caldria documentar minuciosament el funcionament intern de la fàbrica, amb la seva maquinària i els espais que la contenen.

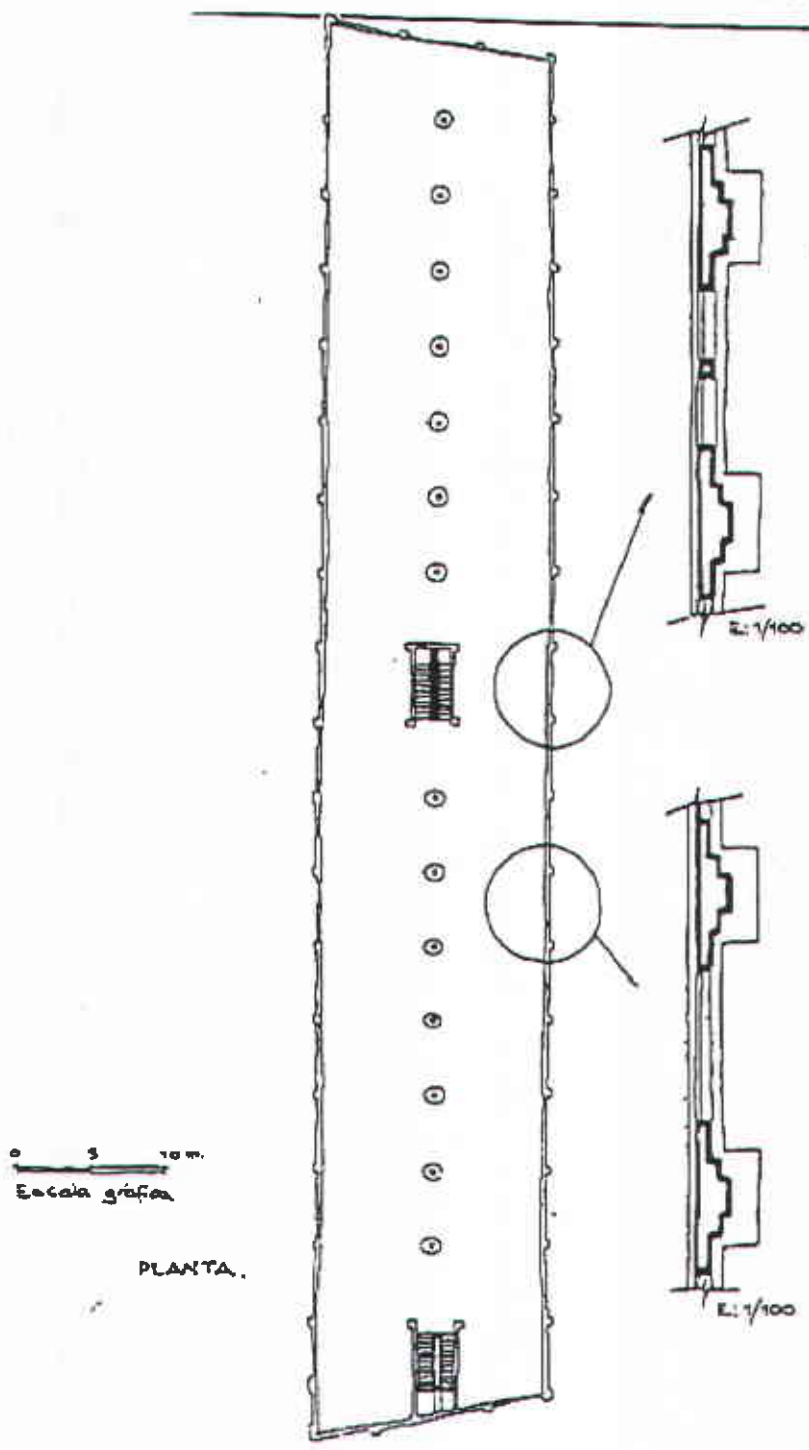
Les actuacions sobre les façanes de l'edifici d'entrada han de ser igualment de restauració ortodoxa, inclosos elements complementaris com fusteries, reixes i persianes de llibret.



Aprovat pel Ple de l'Ajuntament
en sessió del dia de la data,
L'Hospitalet de Llobregat - 6 JUNY 2001

LA SECRETARIA GENERAL

Petra Mahillo García



Croquis planta tipus (PEPPA, 1987)

Aprovat pel Ple de l'Ajuntament
en sessió del dia de la data.

L'Hospitalet de Llobregat, 6 JUNY 2001
LA SECRETARIA GENERAL

SITUACIÓ URBANÍSTICA:

Actualment, la fàbrica Cosme Toda està inclosa pel PGM en zona 22a (industrial). En coherència amb la valoració efectuada, es proposa el manteniment de la qualificació per la seva adequació a l'ús dels edificis protegits, amb la següent precisió: el Pla Parcial o Especial que desenvolupi aquest sector de 22a haurà de tenir en compte la congelació del volum edificat que, en aquest cas, comporta la catalogació.



ESCALA 1:2000



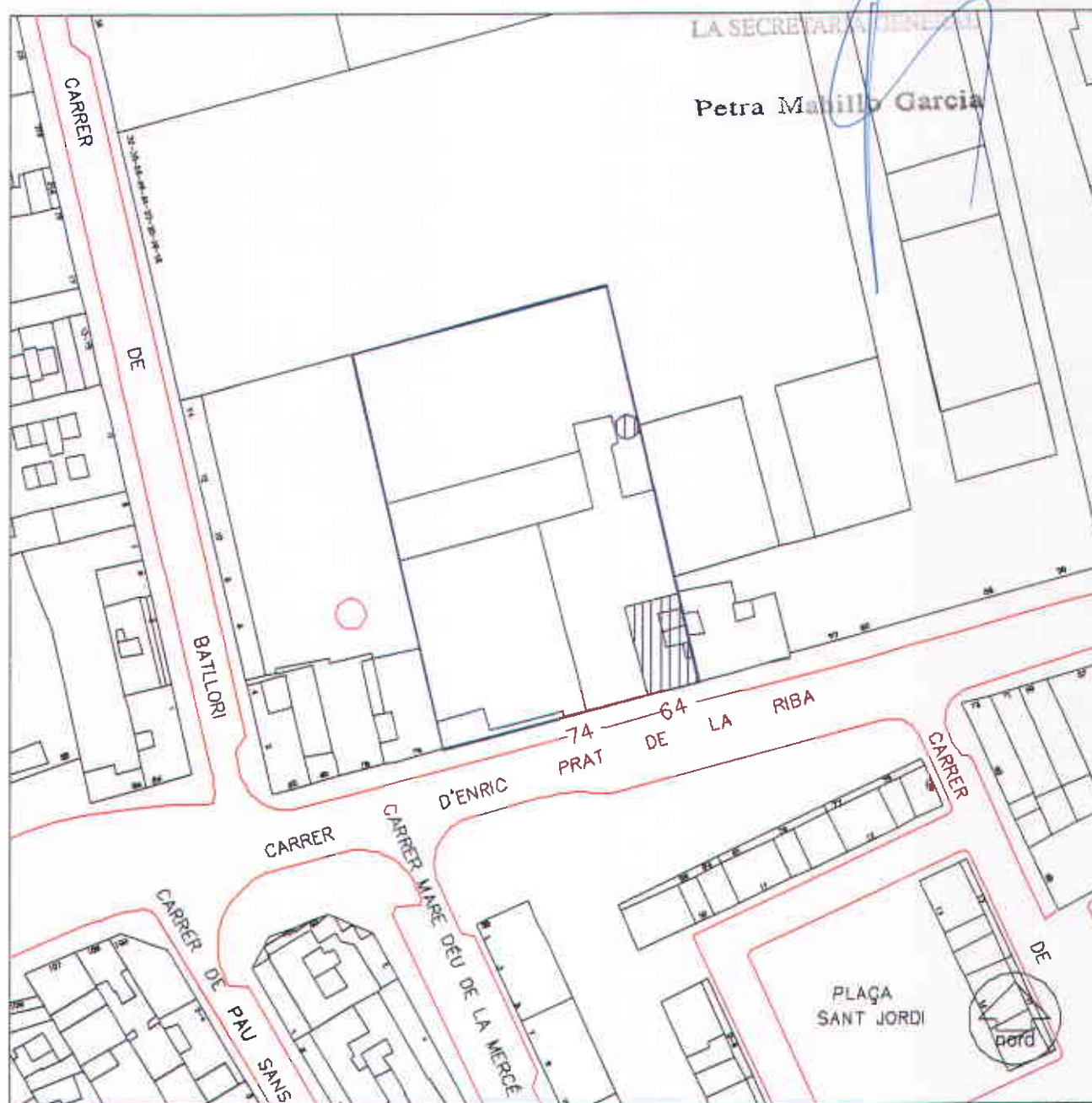
PLA ESPECIAL DE PROTECCIÓ DEL PATRIMONI ARQUITECTÒNIC TEXT REFÓS
DE L'HOSPITALET DE LLOBREGAT



Generalitat de Catalunya
Departament de Política Territorial
i Obres Públiques
Comissió d'Urbanisme de Barcelona

2001

Aprovat pel Ple de l'Ajuntament
 en sessió del dia de la data
 L'Hospitalet de Llobregat - 6 JUNY 2001



ESCALA 1:1000

ADREÇA PRINCIPAL:

Enric Prat de la Riba, C. d', 64-74



PLA ESPECIAL DE PROTECCIÓ DEL PATRIMONI ARQUITECTÒNIC TEXT REFÓS
 DE L'HOSPITALET DE LLOBREGAT

Comissió d'Urbanisme de Barcelona
 Comissió d'Urbanisme de Barcelona

2001

ADREÇA PRINCIPAL:

Enric Prat de la Riba, C. d' 64-74

Aprovat pel Pla de l'Ajuntament
en sessió del dia de la data.L'Hospitalet de Llobregat - 6 JUNY 2001
LA SECRETARIA MUNICIPAL**DENOMINACIÓ:**

Can Llopis

Petra Mabillo Garcia

CRONOLOGIA I AUTORS:

1883 Construcció original

US ORIGINAL:

Fàbrica de ceràmica.

BIBLIOGRAFIA:

CASAS, 1986 A.

DOMINGUEZ/LOPEZ/MARTINEZ/DE PLANELL, 1990 A.

DOMINGUEZ/LOPEZ/MARTINEZ/DE PLANELL, 1990 B.

GIMENEZ/LOPEZ/LLOREDA/RUIZ/DOMINGUEZ, 1992.

MORALES MEDINA, 1988.

ARXIUS:

AHUAD del COACB, 1980, fitxa 29.

Edifici inventariat pel Servei del Patrimoni Arquitectònic de la Generalitat de Catalunya.



Aprovat pel Ple de l'Ajuntament
 en sessió del dia de la data
 L'Hospitalet de Llobregat - 6 JUNY 2001
 LA SECRETARIA GENERAL

Petra Mahillo Garcia



Vista de la caseta d'accés al recinte i de la xemeneia que es cataloga (Febrer 1995)



CITES:

Aprovat pel Ple de l'Ajuntament
 en sessió del dia de la data,
 L'Hospitalet de Llobregat - 6 JUNY 2001
 LA SECRETARIA GENERAL

(PEPPA)

Petra Mahillo Garcia

"Descripción arquitectónica: Edificio modernista del que quedan las dependencias de oficina, en ladrillo visto, con un correcto aparejo de ladrillo y una balaustrada como cornisa, de gran calidad y elaboración. Aberturas con cerramientos de postigos de librillo y rejas de fundición.

Naves interiores con fachadas de la época (sencillas y de estuco) y con cubierta nueva de fibrocemento.

La valla que ha perdido la puerta de acceso que poseía un bonito rótulo de mosaico cerámico de la época, está parcialmente derruida y reedificada con absoluta falta de criterio".

(CASAS, 1986 A)

"La fàbrica de Can Llopis, que comença a figurar a la documentació fiscal fa just un segle, igual com Can Cosme, s'ha convertit en un espai rellogat destinat a magatzems" (p. 54)

(Hospitalet, 1981)

"Típica construcció d'obra vista i estuc, de principis de segle, que ha perdut la portalada modernista, recoberta de mosaic, que tenia" (punt 29)

(GIMENEZ/LOPEZ/LLOREDA/RUIZ/DOMINGUEZ, 1992)

"Actualment, el més destacat del recinte és la casa del director i la xemeneia.

Casa del Director: Edifici de planta baixa i pis, amb mur d'arrebossat i detalls en maó vist. Dues pilastres de maó vist recorren verticalment els extrems de la façana principal, interrompent-se a la planta baixa amb una mena de capitell. Totes les



Aprovat pel Ple de l'Ajuntament

en sessió del dia de la data

L'Hospitalet de Llobregat

- 6 JONY 2001

obertures adopten la forma esglaonada i es decoren amb maó vist al voltant. Les dues finestres de la planta baixa presenten esglaonament també a la part inferior, i una reixa de ferro forjat a l'ampit. L'accés a l'edifici és mitjançant una doble porta d'entrada amb escala; ambdues són fetes de fusta. Al primer pis, el mur és recorregut per una balconada amb tres finestres i barana de ferro forjat amb reganyols.

La decoració de maó vist es concentra a pilastres, emmarcament d'obertures, carteles de sosteniment de balcons, sanefes de separació de nivells i balustrada del terrat.

A la façana de l'interior del recinte es repeteix l'estructura de la façana principal. La porta és de fusta amb reixa de ferro forjat molt decorada, i voladís a la part superior; i al primer pis hi ha balcons ampitadors.

Destaca la doble porxada de la façana posterior. Una paret de tanca envolta la resta del recinte, amb edificis de construcció recent, i porta de ferro forjat decorada amb elements geomètrics, espirals i rombes.

Xemeneia: Es l'únic element que queda dempeus de l'edifici fabril original. Es feta de maó vist i de base circular, amb decoració de sanefes a la part superior" (pp. 146-147)

(MORALES MEDINA, 1988)

"En 1850, Tomàs Llopis tenia un petit taller terrisser al carrer de les Roselles, la feina en el qual alternava amb la professió de mestre d'obra. Més endavant, d'aquesta família en sorgiran ceramistes importants, con Josep Llopis. Es va situar a la carretera provincial, prop d'Anselm Clavé i, en 1907, es va establir en l'actual casa Llopis, al carrer de Prat de la Riba, 64, prop de Batllori i Toda, fins a la seva mort cap a 1970". (p. 198)



Aprovat pel Ple de l'Ajuntament
 en sessió del dia de la data,
 L'Hospitalet de Llobregat - 6 JUNY 2001

LA SECRETARIA GENERAL

VALORACIÓ:

Un dels sectors industrials més importants de l'Hospitalet a finals del XIX i primeres dècades del XX va ser el de la fabricació d'elements ceràmics: maons, teules, balustres, terracuites decoratives, rajoles, etc.

Singularment, tres d'aquestes antigues fàbriques es bastiren a tocar l'una de l'altra al llarg de l'antiga carretera provincial, en cronologies relativament properes i en terres que havien estat del Baró de Maldà. Es tracta de les fàbriques Batllori, Llopis i Cosme Toda. Aquest conjunt fabril cal potenciar-lo no només per la vàlua arquitectònica d'alguns dels seus edificis -elevada en cada cas-, sinó també i especialment pel seu referent i testimoniatge històric.

Pel que fa a l'antiga fàbrica Llopis, la bibliografia consultada dóna dues dates d'establiment d'aquesta nissaga que havia començat la seva activitat terrissera al carrer de les Roselles: 1883 i 1907. Sens dubte la primera sembla la més versemblant i és la que s'adiu més a la tipologia edilícia que trobem al seu conjunt. Una investigació més exhaustiva hauria d'intentar localitzar el projecte original dels edificis que el componen, en especial la casa i dependències del director i la xemeneia.

Els elements catalogables són:

a) Caseta del director. La casa d'habitatge del director, amb força similitud formal amb la seva veïna de Cosme Toda, juga en la seva façana amb la textura i les possibilitats de decoració de l'obra vista -maons al voltant de les obertures, als extrems de l'edificació i a la barana del terrat- combinada amb el parament estucat. A tocar d'ella se situa la porta d'accés al conjunt, la qual sembla ser que antigament havia gaudit d'una portalada modernista amb mosaic.

b) Xemeneia. Es tracta de la sortida de fums de la caldera de vapor que havia tingut la fàbrica. Es circular, d'obra vista, amb tirants de ferro i un petit joc de maons a manera de sanefa al seu extrem superior.



La resta de construccions són senzilles naus, sense cap tractament arquitectònic rellevant tot i que per les teules planes d'alguna d'elles es pot arribar a considerar que formaven part de les estructures inicials.

Aprovat pel Ple de l'Ajuntament
en sessió del dia de la data.

L'Hospitalet de Llobregat - 6 JUNY 2001

LA SECRETARIA GENERAL

Petra Maniño Garcia

PROTECCIÓ:

Caseta - Nivell C

Xemeneia - Nivell E

CRITERIS D'INTERVENCIÓ:

El problema en la intervenció sobre aquest conjunt no és tant la restauració dels elements protegits -restauració que hauria de ser en qualsevol cas ortodoxa-, sinó la seva convivència amb la activitat industrial i la relació amb la resta de construccions del conjunt.

Encara que es pogués documentar mitjançant fotografies l'antiga portalada modernista amb mosaics, es desaconsella la seva reedificació. Si que caldria, però, una actuació que unifiqués tota la tanca del recinte. Un mur homogeni d'obra vista podria ser una bona solució.





ADREÇA PRINCIPAL: Enric Prat de la Riba, C. d', 76-82

ADRECES SECUNDARIES: Batllori, C. de, 2-14



PLA ESPECIAL DE PROTECCIÓ DEL PATRIMONI ARQUITECTÒNIC TEXT REFÓS
DE L'HOSPITALET DE LLOBREGAT



Departament de Política Territorial
i Obres Públiques
Comissió d'Urbanisme de Barcelona

2001

ADREÇA PRINCIPAL: Enric Prat de la Riba, C. d', 76-82

ADRECES SECUNDARIES: Batllori, C. de, 2-14

DENOMINACIÓ: Can Batllori

CRONOLOGIA I AUTORS: 1874 Construcció original
1881 Primer forn de ceràmica
Pablo Martorell, mestre d'obres

US ORIGINAL: Fàbrica de ceràmica.

US ACTUAL: Cerveseria

Aprovat pel Ple de l'Ajuntament
en sessió del dia de la data.

L'Hospitalet de Llobregat - 6 JUNY 2001

LA SECRETARIA GENERAL

Petra Mahillo Garcia

BIBLIOGRAFIA:

CASAS, 1986 A.
DOMINGUEZ/LOPEZ/MARTINEZ/DE PLANELL, 1990 A.
GIMENEZ/LOPEZ/LLOREDA/RUIZ/DOMINGUEZ, 1992.
MORALES MEDINA, 1988
SUAREZ/MIDAL, 1993.

ARXIUS:

A.H.H. Expedient 117 bis.
Edifici inventariat pel Servei de Patrimoni Arquitectònic de la Generalitat de Catalunya



Aprovat pel Ple de l'Ajuntament
en sessió del dia de la data,
L'Hospitalet de Llobregat - 5 JUNY 2001

LA SECRETARIA GENERAL

Petra Mabilo Garcia



Vista de la façana de l'antiga caseta del director (Abril 1996)



CITES:

Aprobat pel Ple de l'Ajuntament
en sessió del dia de la data.

L'Hospitalet de Llobregat, - 6 JUNY 2001

LA SECRETARIA GENERAL

(PEPPA)

Petra Mahillo Garcia

"Descripción arquitectónica: Antigua fábrica de cerámica, en un entorno fuertemente urbano y consolidado, hoy utilizada como almacén y como vivienda la parte que todavía queda de la antigua fábrica (vivienda y valla de entrada). Fachadas de mampostería y fábrica de ladrillo, con una buena composición del aparejo. Aplacados de cerámica en rosetón que contiene la fecha. Chimenea.

(CASAS, 1986 A)

"Documentada a les inscripcions fiscals des de 1882, la data de la façana (1874) ens permet pensar que ja treballava des d'uns quants anys abans. Dedicada a la fabricació de peces de terra cuita (canonades, remats, balustres, elements decoratius) també és la darrera que va deixar de treballar (si no és que encara s'hi treballa, que el que escriu això no ho acaba de saber del cert)" (p. 55)

(GIMENEZ/LOPEZ/LLOREDA/RUIZ/DOMINGUEZ, 1992)

"El comendatari, Josep Batllori, el 1882 va fer-se instal·lar a l'Hospitalet una petita fàbrica de ceràmica.

Poc a poc la fàbrica s'anà ampliant; es construí la xemeneia, nous coberts, instal·lació d'electro-motors... La superfície que ocupava era més extensa que la que té actualment, agafava tota l'illa.

Calixte Collet, gendre de Josep Batllori, continuà la mateixa activitat. I fou aquest últim qui introduí la rajoleta o cairó en algunes modalitats relacionades amb l'arquitectura del moment (teules i canals).

La fàbrica es va traslladar a Esparreguera.



Aprovat pel Ple de l'Ajuntament

en sessió del dia de la data.

L'Hospitalet de Llobregat

6 JUNY 2001

L'edifici és de planta baixa i pis, i fa cantonada. El mur és fet amb estuc i pedra. La planta baixa es caracteritza per tenir obertures molt amples, envoltades per maó vist. La finestra presenta reixa de ferro forjat amb reganyols, com en la porta.

Petra Mahillo Garcia

Al primer pis, el mur és recorregut per una balconada doble, amb obertures d'estructura similar a les de la planta baixa.

Dues pilastres de maó vist recorren la façana pels costats fins arribar a la cornisa, suportada, com en el cas de la balconada, per mènsules de maó.

El més interessant de l'edifici és la utilització de la ceràmica en forma de trencadís a l'acabament, configurant un cercle central flanquejat per dos trapezis. Al cercle hi ha l'inscripció de l'any de construcció. La ceràmica s'utilitza també a la finestra de la planta baixa, amb l'ampit fet de rajoles de color ocre. Flanquejant el coronament hi ha dues pilastres rematades per gerros, sota dels quals tornem a trobar rajoles ocres, combinades amb verdes.

La façana lateral és molt senzilla. Després d'una recent restauració desaparegué un rètol anunciatiu amb l'inscripció: "especialidad en tubos, losetas de vidri... a construidas con máquina".

La xemeneia, de base circular, és feta de maó vist i té sanefes molt senzilles a la part superior" (p. 148-149)

(MORALES, 1988)

"Els Batllori provenien de Sants. En 1804 hi havien muntat una petita indústria terrissera que, en pocs anys, es va convertir en tres: la de Sants, una altra a Sant Boi i una tercera a l'Hospitalet. Josep Batllori, un dels tres fills de la generació, va ser qui va venir a viure a la nostra ciutat i es va instal·lar a la carretera provincial l'any 1882. A principis del segle XX va continuar la seva obra Calixto Collet, persona versada en el material que venia de Tarragona, que s'havia casat amb una filla de la família Batllori. Aquest,



sense deixar de banda l'art terrisser i decoratiu de les gàrgoles, pinyes, vessadors, copes, etc., va introduir la rajoleta catalana o cairó, amb algunes altres modalitats relacionades amb l'arquitectura pròpia de l'època (teules, tubs, canals, etc.)" (p. 197)

Aprobat pel Ple de l'Ajuntament
en sessió del dia de la data,
L'Hospitalet de Llobregat - 6 JUNY 2001
LA SECRETARIA GENERAL

VALORACIÓ:

Del conjunt de fàbriques terrisseres que s'instal·laren en part d'antics camps del Baró de Maldà, aquesta de Josep Batllori fou la primera (dècada de 1870). Les altres -Can Llopis i Cosme Toda- són de la dècada posterior (1880). En conjunt conformen, però, un exemple tant de l'arquitectura industrial catalana del moment, com de la importància d'aquest sector productiu dins l'economia productiva de l'Hospitalet.

La catalogació d'elements arquitectònics del conjunt de Can Batllori es limita a la caseta del director i a la xemeneia de vapor.

a) Caseta del director. Es tracta d'una obra singular, datada segons la inscripció de la façana al 1874. Encara que no s'ha trobat el seu projecte original, és agosarat però versemblant suposar que el seu autor va ser l'arquitecte Pau Martorell. Ens basem per aquesta afirmació en la instància dirigida a l'Ajuntament de l'Hospitalet al 1881, on Marià Batllori presenta un projecte signat per Pau Martorell per tal de construir un forn per a la seva fàbrica. A la pròpia instància es fa constar que el propietari ja havia obtingut permís per a construir la caseta, i aquesta surt grafiada com a obra existent al plànol. És lògic pensar que si Batllori encarrega un simple forn a Pau Martorell, fos aquest mateix arquitecte qui li hagués fet el projecte de la casa.

Quant als elements compositius i ornamentals de l'edifici, destaca el joc de textures obtingut per la mamposteria, l'estucat i l'obra vista, així com la tècnica del trencadís del mur de la barana del terrat. En aquesta barana hi ha un medalló amb la inscripció "ANY 1874", tot i que sembla que ha estat modificada i abans havia dit "AÑO". Als extrems, coronen l'edifici dos florons ceràmics. Cal tenir present que de manera principal,



l'empresa de Batllori es dedicava a la fabricació de peces de terra cuita i elements decoratius arquitectònics, com els propis florons col·locats a l'edifici.

La façana lateral, la qual dóna al carrer que pren el nom dels propietaris de la fàbrica, és força més austera.

b) Xemeneia. Caldria un treball documental més exhaustiu per tal de determinar des de quan s'instal·là una caldera de vapor i per tant poder datar aquest element de sortida de fums. Es força senzilla, de base circular i amb maons i tirants de ferro.

PROTECCIÓ:

Caseta: Nivell C
Xemeneia: Nivell E

Aprobat pel Ple de l'Ajuntament
en sessió del dia de la data.

L'Hospitalet de Llobregat - 6 JUNY 2001

LA SECRETARIA GENERAL

Petra Mahillo Garcia

CRITERIS D'INTERVENCIÓ:

Les estructures catalogades han de suportar només actuacions de restauració ortodoxa, que tingui cura dels elements ceràmics de les façanes de la caseta.

Donat que el conjunt primitiu s'ha vist substancialment alterat per l'aixecament d'altres cossos -sobre tot en el mur de tanca que dóna al carrer Enric Prat de la Riba- una reordenació general de la parcel·la hauria de preveure l'enderroc d'aquests elements i la solució d'una tanca uniforme. Una actuació d'aquest tipus, però, xoca amb l'activitat actual que s'hi desenvolupa.



Aprovat pel Pla de l'Ajuntament
en sessió del dia de la data,
L'Hospitalet de Llobregat - 6 JUNY 2001

SITUACIÓ URBANÍSTICA:

La fàbrica Can Batllori està inclosa pel PGM en zona 22a (industrial). En coherència amb la valoració efectuada, el Pla Parcial o Especial que desenvolupi aquest sector haurà de tenir en compte la congelació del volum dels elements protegits. Segons la modificació del PGM aprovat definitivament el 7 de novembre de 2000, es manté l'afectació de vial assimilant la porció d'edifici afectada a la situació urbanística de volum disconforme.



Aprovat pel Pla de l'Ajuntament
 en sessió del dia de la data,
 L'Hospitalet de Llobregat, -6 JUNY 2001



ADREÇA PRINCIPAL: Enric Prat de la Riba, C. d', 160

ADRECES SECUNDARIES: Rodés, C. de, 30



PLA ESPECIAL DE PROTECCIÓ DEL PATRIMONI ARQUITECTÒNIC TEXT REFÓS
DE L'HOSPITALET DE LLOBREGAT



Departament de Política Territorial
 i Obres Públiques
 Comissió d'Urbanisme de Barcelona

2001

ADREÇA PRINCIPAL: Enric Prat de la Riba, C. d', 160

ADRECES SECUNDARIES: Rodés, C. de, 30

Aprovat pel Pla de l'Ajuntament
en sessió del dia de la data.

L'Hospitalet de Llobregat
LA SECRETARIA GENERAL

6 JUNY 2001

DENOMINACIÓ: Granja Font

Petra Mahillo Garcia

CRONOLOGIA I AUTOR/S: 1921-1922 Ramon Puig i Gairalt, arquitecte

US ORIGINAL: Granja, vaqueria, habitatge.

US ACTUAL: Bar musical

BIBLIOGRAFIA:

CASAS, 1986 A.

DOMINGUEZ/LOPEZ/MARTINEZ/DE PLANELL, 1990.

Exposició, 1986.

GIMENEZ/LOPEZ/LLOREDA/RUIZ/DOMINGUEZ, 1992.

Hospitalet, 1981.

"Mundo Ilustrado", núm. 73, març 1932

ARXIUS:

A.H.H. Expedient 2201.

AHUAD del COACB, 1980, fitxa 30.

Edifici inventariat pel Servei de Patrimoni Arquitectònic de la Generalitat de Catalunya.



Aprovat pel Pla de l'Ajuntament
en sessió del dia de la data.
L'Hospitalet de Llobregat - 6 JUNY 2001

LA SECRETARIA GENERAL

Petra Malmillo Garcia



Vista general de l'edifici (Febrer 1995)



CITES:

Aprovat pel Ple de l'Ajuntament
 en sessió del dia de la data
 L'Hospitalet de Llobregat - 6 JUNY 2001

LA SECRETARIA GENERAL

(PEPPA)

Petra Mahillo Garcia

"Descripción arquitectónica: Edificio de planta baja, con fachada revocada y de mahón visto. Aparejo trabajado. Ventanas con cerramiento de librillo de madera. Fachada simétrica en la Avda. E. Prat de la Riba y patio posterior (antiguos establos) en C/ Rodés. Aplacados cerámicos en cornisa intermedia y en alféizares de ventanas. Tiene una ventana a la calle Rodés cegada con tochana".

(CASAS, 1986 A)

"No és que la casa sigui cap bellesa, però la seva estructura de maons i arrebossat de ciment, les finestres amb porticons de llibret i el discret ús decoratiu de franges de rajoleta esmaltada, són elements que, si més no, la singularitzen. (...) La granja Font era una vaqueria amb despatx de llet (...) aquest edifici de la Granja Font, probablement de finals del segle XIX o de principis de l'actual..." (p. 56)

(Hospitalet, 1981)

"Exemple característic de l'arquitectura de rajola de principis de segle, a l'Hospitalet, amb falsos arcs fets per voladís de les filades" (punt 30)

(GIMENEZ/LOPEZ/LLOREDA/RUIZ/DOMINGUEZ, 1992)

"En un principi era més gran, doncs constava d'una casa amb un magatzem i d'unes quadres per a vaques que estaven a la part posterior. [...]"

L'estructura d'aquest edifici és molt senzilla, doncs consta d'una planta baixa amb terrassa a la part superior i un pati posterior. La façana és coberta amb arrebossat, pedra i maó, assolint una composició molt estètica. Té un sòcol fet de pedra de formes irregulars. La decoració està feta amb maó, element disposat a diferents llocs de la



façana, sobresortint d'ella i simulant motllures. La part on es concentra aquest tipus d'ornamentació és a l'emmarcament de les obertures, sota la cornisa i el coronament. A la façana principal hi ha una part de la cornisa que sobresurt i que està suportada per carteles fetes amb maó. El treball amb aquest material produeix efectes d'esglaonament (rombes, arcs esglaonats, imbricacions, etc.). Al coronament sobresurten algunes pilastres i un element rectangular en forma corba. Un altre material utilitzat per a la decoració és la ceràmica que es concreta en forma de sanefes i trencadís sota les finestres de la façana principal, de rombes sota la cornisa i d'una faixa que envolta tot l'edifici. Les persianes de llibret també formen part de la decoració.

La reixa que hi ha a la terrassa és un element que es va afegir posteriorment quan s'instal·là el bar musical" (pp. 32-33)

Aprobat pel Ple de l'Ajuntament
en sessió del dia de la data
L'Hospitalet de Llobregat - 6 JUNY 2001
LA SECRETARIA GENERAL

VALORACIÓ:

Petra Mahillo Garcia

Tot i admetent la gran versatilitat de Ramon Puig Gairalt com a arquitecte, el cas de la Granja Font és de difícil interpretació. L'expedient 2201 de l'Arxiu Històric no deixa lloc al dubte quant a la data i a la autoria, però, sense aquesta prova, les referències estilístiques habituals de l'arquitectura catalana ens situarien a finals del segle passat: la caseta del guarda de la Societat d'Aigües de la carretera de Collblanc, amb la qual la Granja Font presenta gran similitud, és de 1880, per posar un exemple del mateix L'Hospitalet.

En el context de la biografia arquitectònica de Puig Gairalt, els anys 21-22 apareixen marcats per una recerca estilística en l'òrbita del noucentisme. L'edifici de Via Laietana 12 de Barcelona l'any 20, el projecte per al concurs "Teatre de la Ciutat" (1921), la Casa Sabadell de la Rambla Just Oliveras l'any 22, la Capella del Cementiri el mateix 22: l'estil es va depurant, va evolucionant cap a una certa "modernitat". La Granja Font, però, ens remet de sobte als experiments modernistes amb el totxo, la mamposteria i les aplicacions ceràmiques; llenguatge que Puig coneixia prou bé dels seus anys d'estudi a l'Escola d'Arquitectura. Aquesta constatació ens duria a aventurar una



hipòtesi de treball: no podria ser la Granja Font un antic encàrrec dels seus primers anys d'exercici professional que no va materialitzar-se fins l'any 1921? El pragmatisme demostrat per Puig durant tota la seva carrera l'hauria dut a recuperar sense prejudicis algun antic projecte, potser un compromís familiar, ja que es tracta d'un edifici petit, amb un programa d'economia domèstica (vaqueria amb habitatge). El que no ens sembla versemblant, tenint en compte la seva trajectòria, és una incursió "modernista" aï llada durant aquests anys previs al Pla d'Eixample (1926).

Aquestes consideracions, que s'han d'entendre obertes, no invaliden, més aviat augmenten, l'interès de l'edifici dins la història de l'arquitectura de L'Hospitalet.

PROTECCIÓ:

Nivell D
Façanes

Aprovat pel Ple de l'Ajuntament
en sessió del dia de la data.
L'Hospitalet de Llobregat - 6 JUNY 2001
LA SECRETARIA GENERAL
Petra Mahillo Garcia

CRITERIS D'INTERVENCIÓ:

A les façanes només s'han d'admetre actuacions de restauració ortodoxa, inclosos elements complementaris com fusteries i persianes de llibret. Els paraments, nets i sense pintar. Un ús singular com l'actual (bar musical) li escau a la pròpia singularitat de l'edifici, sempre que no es malmetin les façanes.

Com que, per les característiques de l'edifici, es proposa la congelació del seu volum, convindria realitzar un projecte d'arranjament de la mitgera que queda al descobert. Aquesta operació podria lligar-se a l'acondicionament i utilització de la terrassa.

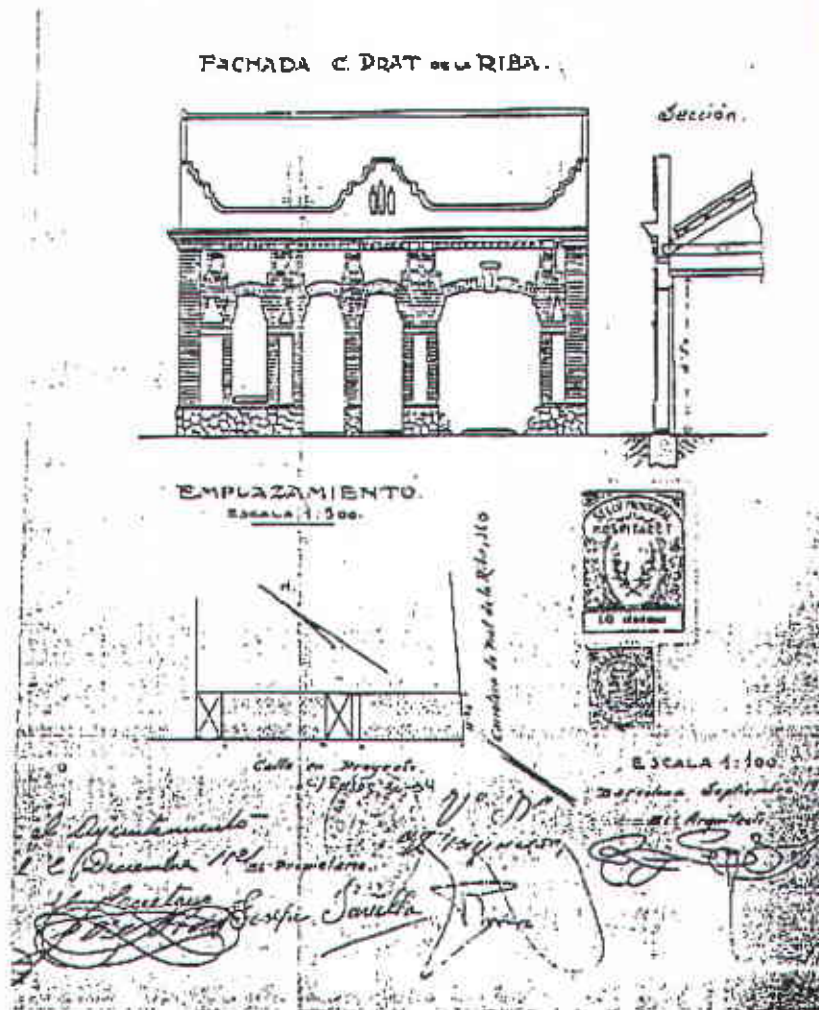


Aprovat pel Ple de l'Ajuntament

en sessió del dia de la data
L'Hospitalet de Llobregat - 6 JUNY 2001

LA SECRETARIA GENERAL

Petra Mahillo Garcia



Plànols del projecte original de Ramon Puig i Gairalt (1921)

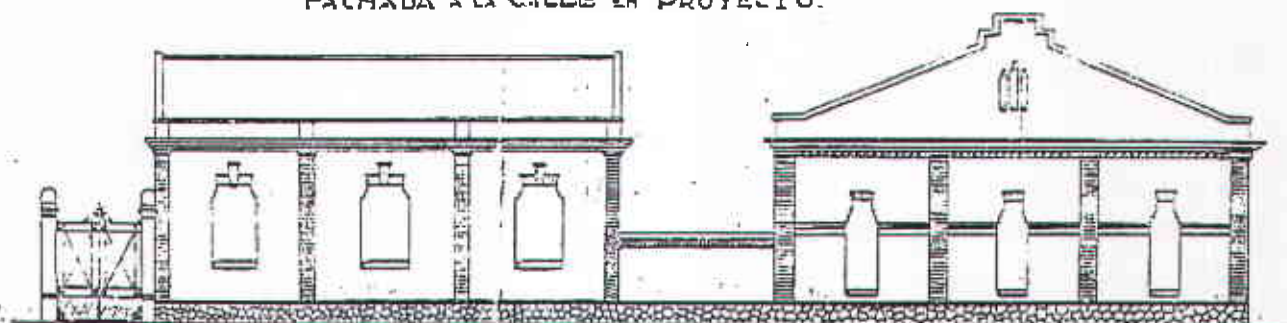


Aprovat pel Ple de l'Ajuntament
 en sessió del dia de la data:
 L'Hospitalet de Llobregat - 6 JUNY 2001

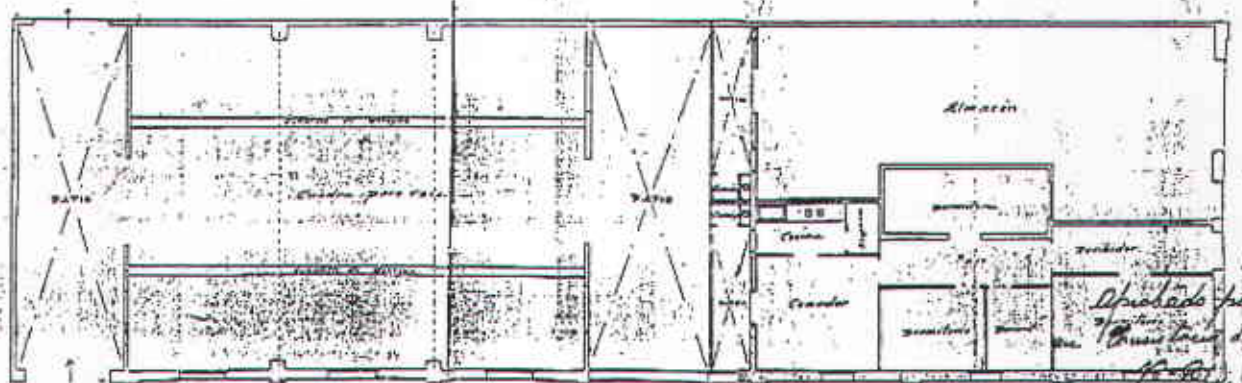
LA SECRETARIA GENERAL

Petra Mahillo Garcia

FACHADA A LA CALLE EN PROYECTO.



PLANTA



Plànols del projecte original de Ramon Puig i Gairalt (1921)



Generalitat de Catalunya
 Departament de Política Territorial
 i Obres Públiques
 Comissió d'Urbanisme de Barcelona



PLA ESPECIAL DE PROTECCIÓ DEL PATRIMONI ARQUITECTÒNIC TEXT REFÓS
 DE L'HOSPITALET DE LLOBREGAT

2001

SITUACIÓ URBANÍSTICA:

Aprovat pel Ple de l'Ajuntament

en ocasió del dia de la data
L'Hospitalet de Llobregat - 6 JUNY 2001

LA SECRETARIA GENERAL

Petra M. GARCIA

La Granja Font està inclosa al PGM en zona 13b (densificació urbana semiintensiva).
A la modificació del PGM aprovat definitivament el 7 de novembre de 2000 queda
desafectat de xamfrà.



PLA ESPECIAL DE PROTECCIÓ DEL PATRIMONI ARQUITECTÒNIC - TEXT REFÓS
DE L'HOSPITALET DE LLOBREGAT



Generalitat de Catalunya
Departament de Política Territorial 2001
i Obres Públiques
Comissió d'Urbanisme de Barcelona

Aprovat pel Ple de l'Ajuntament
en sessió del dia de la data:

L'Hospitalet de Llobregat - 6 JUNY 2001



ADREÇA PRINCIPAL :

Enric Prat de la Riba, C. d', 265

ADRECES SECUNDARIES:

Sant Antoni, C. de, 2-4

Josep Pla, C. de, 11



PLA ESPECIAL DE PROTECCIÓ DEL PATRIMONI ARQUITECTÒNIC DE L'HOSPITALET DE LLOBREGAT

TEXT REFÓS
Obres Públiques
Comissió d'Urbanisme de Barcelona 2001

ADREÇA PRINCIPAL: Enric Prat de la Riba, C. d', 265

ADRECES SECUNDARIES:

Sant Antoni, C. de, 2-4
Josep Pla, C. de, 11

Aprovat pel Pla de l'Ajuntament
en sessió del dia de la data
L'Hospitalet de Llobregat - 6 JUNY 2001
LA SECRETARIA GENERAL

DENOMINACIÓ:

Casa Puig

Petra Mahillo Garcia

CRONOLOGIA I AUTOR/S:

1889 Construcció original

Mariano Tomàs i Barba, mestre d'obres

US ORIGINAL:

Habitatge

US ACTUAL:

Habitatge

BIBLIOGRAFIA:

Exposició, 1986.

GIMENEZ/LOPEZ/LLOREDA/RUIZ/DOMINGUEZ, 1992.

Hospitalet, 1981.

ARXIUS:

A.H.H. Expedient 234.

AHUAD del COACB, 1980, fitxa 31.

Inventariat pel Servei de Patrimoni Arquitectònic de la Generalitat de Catalunya.

Generalitat de Catalunya
Departament de Política Territorial
i Obres Públiques
Comissió d'Urbanisme de Barcelona



Aprovat pel Pla de l'Ajuntament
 en sessió del dia de la data.
 L'Hospitalet de Llobregat - 6 JUNY 2001

LA SECRETARIA GENERAL

Petra Mahillo Garcia



Vista de la façana principal (Febrer 1995)



Aprovat pel Ple de l'Ajuntament
 en sessió del dia de la data,
 L'Hospitalet de Llobregat - 6 JUNY 2001

LA SECRETARIA GENERAL

Patra Mahillo Garcia



Vista de la façana lateral al carrer Sant Antoni (Febrer 1995).



CITES:

Aprovat pel Ple de l'Ajuntament
 en sessió del dia de la data
 L'Hospitalet de Llobregat 5 JUNY 2001

(PEPPA)

LA SECRETARIA GENERAL

Petra Mahillo Garcia

"Descripción arquitectónica: Edificio situado en la Avda. E. Prat de la Riba formando esquina con la c. San Antonio; planta rectangular y estilo clásico, cubierta plana. Se ha modificado su fachada lateral. Se completa con bonitos esgrafiados y relieves en su parte superior".

(Hospitalet, 1981)

"Construcció de línies clàssiques, inclinades cap a l'estil pompeïà, a la manera sumptuosa d'un Tiberi Sabater" (punt 31)

(GIMENEZ/LOPEZ/LLOREDA/RUIZ/DOMINGUEZ, 1992)

"Aquest és un edifici entre mitgeres, de planta baixa i pis i soterrani utilitzat com a carbonera, que fa cantonada amb el carrer Sant Antoni. El mur és treballat en la seva totalitat imitant lloses de pedra, les quals sobresurten molt més als dos extrems de la façana. Presenta coberta plana i el tractament de la façana és proper a l'estil clàssic.

Una porta d'acurat treball de fusta dona pas a una escala que condueix a l'entrada de l'habitatge, feta amb combinació de fusta i vidre. Per sobre, al primer pis, una balconada doble ocupa tota la façana. La façana lateral, on hi ha un clar domini del mur sobre les obertures, presenta modificacions a la part posterior.

Pel que fa a la decoració destaquen els relleus bicolors de la part superior de les finestres balconeres, les baranes de ferro forjat de la balconada, les carteles de formes originals amb perles i que flanquegen els respiralls de dibuixos florals i, finalment, el coronament, de minucios treball escultòric. Aquest és format per un ampit amb relleu central de dibuixos florals combinat amb línies corbes per sobre el relleu vegetal que constitueix l'acabament de l'edifici.



PLA ESPECIAL DE PROTECCIÓ DEL PATRIMONI ARQUITECTÒNIC DE L'HOSPITALET DE LLOBREGAT

TEXT REFÓS

Generalitat de Catalunya
 Departament de Política Territorial
 i Obres Públiques
 Comissió d'Urbanisme de Barcelona 2001

Des del carrer Enric Prat de la Riba es pot veure una petita torre de base quadrada, utilitzada com a mirador. Es formada per pilastres unides per balustrada i rematada per una esfera. Sobre la finestra de la planta baixa hi ha la inscripció de l'any de la construcció (1890)" (p. 36-37)

Aprovat pel Ple de l'Ajuntament
en sessió del dia de la data.
L'Hospitalet de Llobregat - 6 JUNY 2001
LA SECRETARIA GENERAL

Petra Mahillo Garcia

VALORACIÓ:

Ens trobem davant d'un altre edifici del mestre d'obres Mariano Tomàs i Barba, antic arquitecte municipal de l'Hospitalet i a qui es deuen diverses construccions notables recollides en aquest catàleg, que abasten una cronologia que s'estén des de finals del segle XIX fins 1915.

La trajectòria professional d'aquest mestre d'obres, titulat l'any 1869, ofereix una panoràmica del que fou el gust arquitectònic de la societat catalana del moment. En les seves obres de la dècada de 1890, com són les cases del carrer Major 36-40 (vegeu fitxa corresponent) i aquesta mateixa d'Enric Prat de la Riba 265, s'observa una composició de façanes sòbries, però amb elements ornamentals destacats. A mesura que s'acosta el canvi de segle i durant la primera dècada de 1900, el pes ornamental de les façanes augmenta al ritme del nou gust modernista. Mariano Tomàs i Barba realitza algunes obres inscrites dins d'aquest moviment com són l'antiga casa Macario Golferich (1904), o els edificis de la rambla Just Oliveras 29 (1910) i 31 (1908).

Com a arquitecte municipal de l'Hospitalet, Mariano Tomàs i Barba tingué relació amb famílies destacades de la vila, com la família Puig. Aquest edifici fou precisament bastit per a Ramon Puig i Campreciós, pare dels arquitectes Ramon i Antoni Puig i Gairalt. La relació a principis de segle entre Mariano Tomàs i el jove Ramon Puig i Gairalt està documentada. Mentre aquest encara era estudiant (1909) traçà els plànols d'una casa a la Rambla de Just Oliveras- de clara inspiració modernista- el projecte de la qual anava signat, però, per Mariano Tomàs i Barba.

Quant a l'edifici del carrer Enric Prat de la Riba 265, l'actuació de Mariano Tomàs i Barba per encàrrec de Ramon Puig es limitava a una reforma de l'antiga casa. La



reforma, però, suposà de fet una transformació total de façana. Els trets més característics d'aquesta construcció són la seva decoració en terracuita sobre les llindes de les obertures i a la barana del terrat. A més, la façana principal disposa d'un estucat imitant carreus i una barana de fosa als balcons força singular.

En retirada de la línia de façana s'eleva una petita torratxa o mirador des d'on, a l'època del seu aixecament, es veia el mar. Aquest mirador disposa d'una petita barana amb balustres rematada per unes pinyes ceràmiques.

PROTECCIÓ:

Nivell C

Façana i volum edificatori.

Aprobat pel Ple de l'Ajuntament
en sessió del dia de la data
L'Hospitalet de Llobregat - 6 JUNY 2001

LA SECRETARIA GENERAL

Petra Mahillo Garcia

CRITERIS D'INTERVENCIÓ:

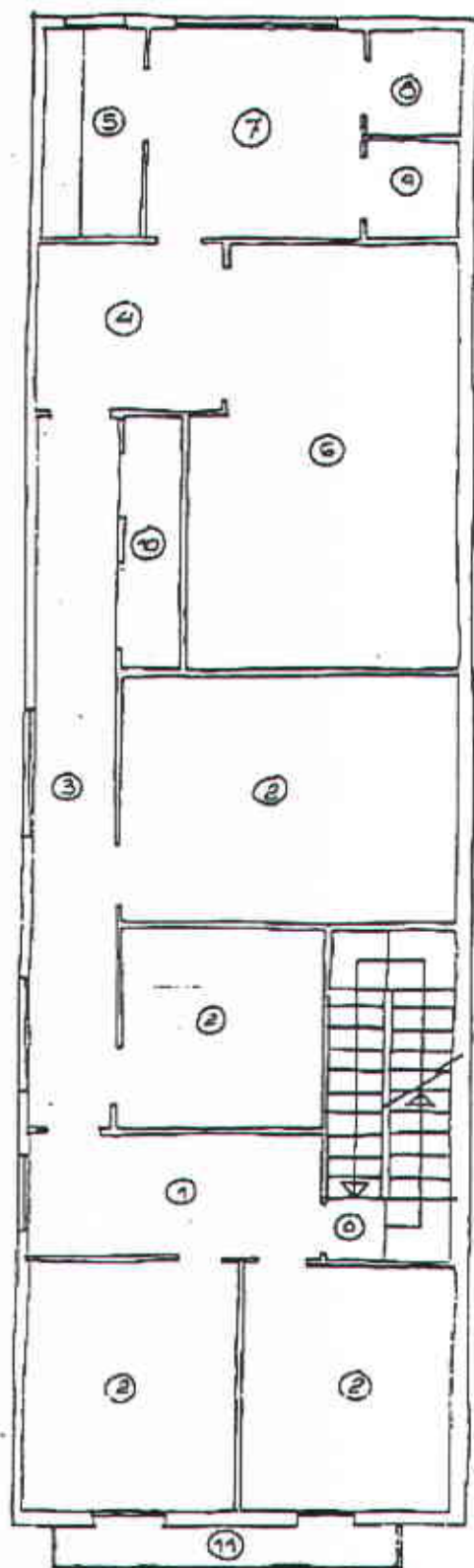
El bon estat de conservació i les nul·les intervencions sobre la façana principal, que conserva així la seva fesomia des de la data del projecte i execució de l'obra (1889-90), aconsellen que qualsevol intervenció sigui estrictament de restauració d'algun element que pugui haver-se deteriorat. Caldria tenir especial cura en el tractament de la decoració ceràmica i de la barana de fosa. Els elements de fusteria -persianes de llibret i porta principal d'accés- haurien de mantenir-se i unificar el seu color.

Quant a la façana lateral, qualsevol intervenció hauria de respectar la textura i color rogenic del seu estucat.

El cos de la torre o mirador és el que requereix d'una actuació més contundent, ja que s'hauria de resoldre la seva part de mitgera amb un estucat nou, així com reposar les pinyes ceràmiques que hi manquen.

Generalitat de Catalunya
Departament de Política Territorial
i Obres Públiques
Comissió d'Urbanisme de Barcelona





Aprovat pel Ple de l'Ajuntament
en sessió del dia de la data.

L'Hospitalet de Llobregat **6 JUNY 2001**

LA SECRETARIA GENERAL

Petra Muriel Garcia

- ① ESCALA.
- ① REBEDOR.
- ② DORMITORI.
- ③ PAS.
- ④ DISTRIBUIDOR.
- ⑤ CUINA.
- ⑥ MENJADOR.
- ⑦ GALERIA.
- ⑧ W.C.
- ⑨ SAFAREIG.
- ⑩ ARMARI.
- ⑪ BALCÓ.

0 1 3m
Escala grafica.

Croquis planta (PEPPA, 1987)



PLA ESPECIAL DE PROTECCIÓ DEL PATRIMONI ARQUITECTÒNIC. TEXT REFÓS
DE L'HOSPITALET DE LLOBREGAT



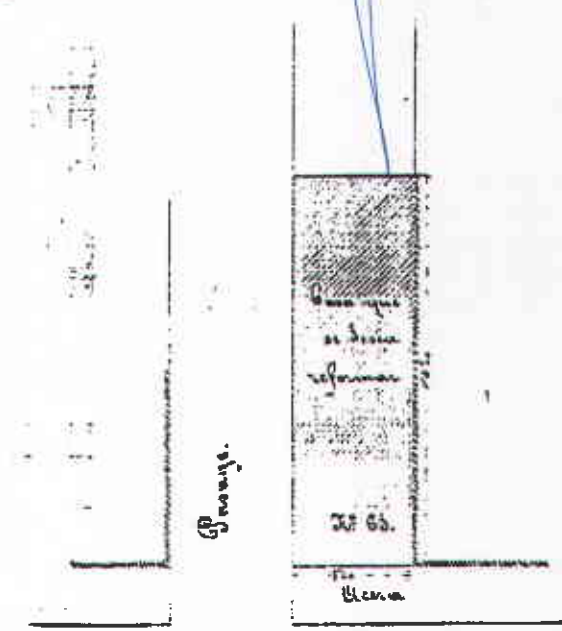
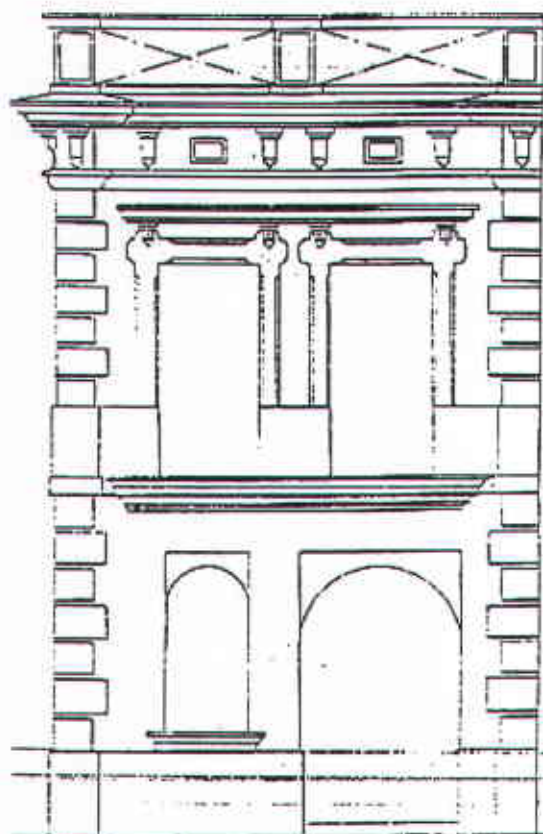
Generalitat de Catalunya
Departament de Política Territorial
i Obres Públiques
Comissió d'Urbanisme de Barcelona

2001

Aprovat pel Ple de l'Ajuntament
en sessió del dia de la data
L'Hospitalet de Llobregat - 6 JUNY 2001
LA SECRETARIA GENERAL

Ped. Plano de Garcia emplazamiento.

W. de la...
Santa Oliva
Plano de...



El propietario
...

Escala 1:50



Hospitalet 17 Junio de 1889.
Mariano Tomás Barba
Arq. de Llobregat

Plànols del projecte original de Mariano Tomàs i Barba (1889)



SITUACIÓ URBANÍSTICA:

Aprovat pel Ple de l'Ajuntament
en sessió del dia de la data,
L'Hospitalet de Llobregat, 6 JUNY 2001
LA SECRETARIA GERENT

La casa està inclosa per PGM dins una zona 13b (densificació urbana semiintensiva). D'acord amb la protecció proposada s'ha de respectar l'edificabilitat i l'alçada existent sense possibilitat d'augmentar-la encara que ho permeti l'amplada del carrer. A la modificació del PGM aprovat definitivament el 7 de novembre de 2000, es manté l'afectació de vial assimilant la porció d'edifici afectat a la situació urbanística de volum disconforme.



PLA ESPECIAL DE PROTECCIÓ DEL PATRIMONI ARQUITECTÒNIC TEXT REFÓS
DE L'HOSPITALET DE LLOBREGAT



Departament d'Obres Públiques i Urbanisme
Comissió d'Urbanisme de Barcelona